



**REGIONALNY DYREKTOR
OCHRONY ŚRODOWISKA
W BYDGOSZCZY**

WOO.4220.771.2022.MD1.4

POSTANOWIENIE

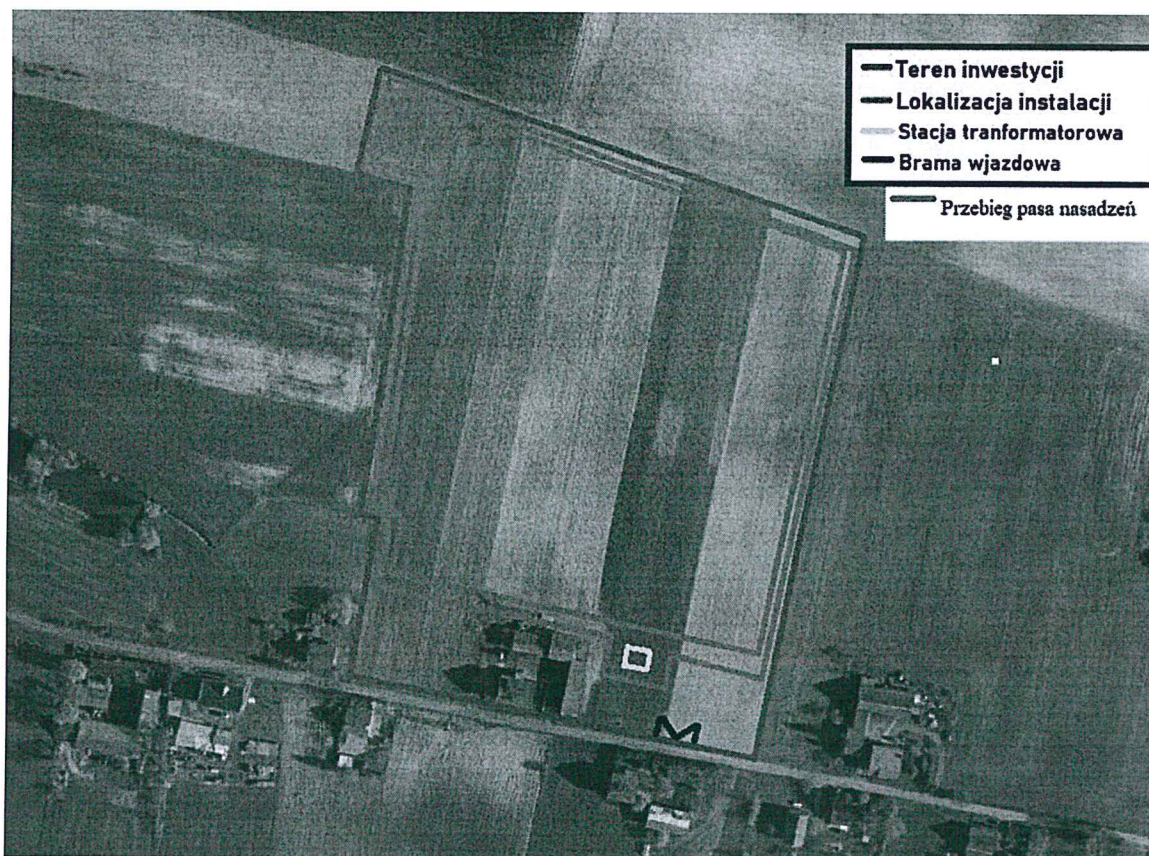
Na podstawie art. 64 ust. 1 pkt 1 oraz ust. 3, 3a i 4 ustawy z dnia 3 października 2008 r. o udostępnianiu informacji o środowisku i jego ochronie, udziale społeczeństwa w ochronie środowiska oraz o ocenach oddziaływania na środowisko (Dz. U. z 2022 r., poz. 1029 ze zm.), zwanej dalej w skrócie uouioś, w związku z art. 123 ustawy z dnia 14 czerwca 1960 r. - Kodeks postępowania administracyjnego (Dz. U. z 2022 r., poz. 2000 ze zm.) dalej Kpa, a także § 3 ust. 1 pkt 54 lit. b) rozporządzenia Rady Ministrów z dnia 10 września 2019 r. w sprawie przedsięwzięć mogących znacząco oddziaływać na środowisko (Dz. U. z 2019 r., poz. 1839 ze zm.), nawiązując do pisma Burmistrza Miasta i Gminy Pruszcz z dnia 01 sierpnia 2022 r. (wpływ: 04.08.2022 r.), znak: BOŚiGK.6220.1.10.2022, po przeanalizowaniu wniosku w sprawie wydania decyzji o środowiskowych uwarunkowaniach wraz z załącznikami, w tym kartą informacyjną przedsięwzięcia, zwaną dalej w skrócie KIP (uzupełnioną 20 września 2022 r. oraz 10 listopada 2022 r.), który złożył Pan Maciej Przybyła,

- I. Wyrażam opinię, że dla planowanego przedsięwzięcia pn.: „Budowa instalacji fotowoltaicznej (elektrowni słonecznej) o mocy do 4 MW wraz z przyłączeniem do sieci elektroenergetycznej na działce nr ew. 71/8 oraz dz. nr ew. 72 obręb 0010 Łaszewo, gmina Pruszcz”, nie istnieje konieczność przeprowadzenia oceny oddziaływania na środowisko.
- II. Zgodnie z treścią art. 64 ust. 3a uouioś wskazuję:
 1. Istotne warunki korzystania ze środowiska w fazie realizacji i eksploatacji lub użytkowania przedsięwzięcia, ze szczególnym uwzględnieniem konieczności ochrony cennych wartości przyrodniczych, zasobów naturalnych i zabytków oraz ograniczenia uciążliwości dla terenów sąsiednich, w tym:

- 1) W celu umożliwienia przemieszczania się małych zwierząt, w tym płazów, przez teren farmy zastosować ogrodzenie z pozostawieniem minimum 10 cm wolnej przestrzeni od poziomu gruntu. Dolna część ogrodzenia musi być tak skonstruowana, aby nie powodować zranienia zwierząt.
 - 2) Prace budowlane rozpocząć poza okresem lęgowym ptaków oraz kluczowym okresem rozrodu gatunków dziko występujących zwierząt, przypadającym w terminie od 1 marca do 31 sierpnia lub w dowolnym terminie po potwierdzeniu maksymalnie na 2 dni przed zajęciem terenu przez specjalistę przyrodnika, braku aktywnych lęgów ptaków oraz rozrodu zwierząt na terenie zamierzenia.
 - 3) Codziennie oraz dodatkowo każdorazowo przed podjęciem prac w obrębie wykopów, dokonać kontroli obecności zwierząt w ich obrębie. W przypadku obecności fauny, zwierzę lub zwierzęta odłowić, a następnie przenieść poza obszar robót, do siedliska zapewniającego możliwość dalszej wędrówki.
 - 4) W porze nocnej i w dni, gdy nie są prowadzone prace, zabezpieczać wykopy przed wpadnięciem do nich zwierząt poprzez zasłonięcie ich arkuszem folii (plandeką) lub innym szczelnym materiałem.
 - 5) Po wykonaniu prac montażowych teren obsiać mieszanką roślin zielnych właściwych siedliskowo lub pozostawić do naturalnej sukcesji.
 - 6) Wszelkie otwory w drzwiach i ścianach budynków farmy zabezpieczyć przed dostępem ptaków i nietoperzy, np. zasłonić siatką o oczkach o średnicy maksymalnie 1 cm.
 - 7) Odpady o kodzie 16 02 13* wytwarzane w związku z prowadzeniem prac serwisowych oraz naprawą instalacji, a także wymianą paneli, przekazywać niezwłocznie specjalistycznym firmom posiadającym stosowne uprawnienia w zakresie dalszego ich zagospodarowania.
 - 8) W celu zabezpieczenia gruntu oraz wód podziemnych i powierzchniowych przed zanieczyszczeniem substancjami ropopochodnymi, podczas realizacji inwestycji, używać wyłącznie sprawnego sprzętu i monitorować ewentualne wycieki substancji ropopochodnych, które mogą powstać w wyniku awarii oraz zapewnić dostępność sorbentów. W przypadku wycieku substancji niebezpiecznych, zanieczyszczony grunt lub zużyty sorbent zebrać i przekazać uprawnionym odbiorcom odpadów.
2. Wymagania dotyczące ochrony środowiska konieczne do uwzględnienia w dokumentacji wymaganej do wydania decyzji, o których mowa w art. 72 ust. 1 uouioś, w szczególności w projekcie zagospodarowania działki lub terenu lub projekcie architektoniczno-

budowlanym, w przypadku decyzji, o których mowa w art. 72 ust. 1 pkt 1, 10, 14, 18, 23, 26 i 27 uouioś:

- 1) Wprowadzić nasadzenia krzewów o szerokości 2 m, wzdłuż ogrodzenia inwestycji (zgodnie z poniższym rysunkiem, uwzględniając modyfikację posadowienia stacji transformatorowej i możliwość wjazdu na farmę). Do nasadzeń stosować rodzime gatunki krzewów, np. jałowiec pospolity, dereń świdwa, bez czarny, tarnina, głóg, szakłak pospolity, trzmielina, kruszyna pospolita, leszczyna pospolita, czeremcha zwyczajna, głóg jednoszyjkowy, bez koralowy, kalina koralowa, berberys zwyczajny. Ewentualne przycinanie drzew i krzewów prowadzić poza okresem lęgowym ptaków przypadającym w terminie od 1 marca do 31 sierpnia lub w dowolnym terminie po potwierdzeniu maksymalnie na 2 dni przed przycięciem przez specjalistę przyrodnika braku aktywnych lęgów ptaków oraz rozrodu zwierząt w obrębie krzewów przeznaczonych do przycięcia:



Rysunek 1. Plan nasadzeń (kolor zielony).

- 2) W przypadku zastosowania transformatorów olejowych, w celu zabezpieczenia środowiska gruntowo-wodnego przed ewentualnym awaryjnym wyciekiem oleju,

pod transformatorem wykonać szczelną misę olejową o pojemności pozwalającej pomieścić całą objętość oleju znajdującego się w transformatorze.

- 3) Zastosować moduły fotowoltaiczne o powierzchni antyrefleksyjnej, co zapobiegnie niepożądanemu efektowi odbicia światła od powierzchni paneli, tzw. olśnieniu.
 - 4) Preferować neutralną kolorystykę budynków i ogrodzenia, np. odcienie szarości, brązu i/lub zieleni, aby ograniczyć ich widoczność w krajobrazie.
 - 5) Oświetlenie inwestycji ograniczyć do niezbędnego minimum - stosować oświetlenie włączane tylko w przypadku detekcji ruchu ludzi lub podczas niezbędnych prac technicznych/serwisowych oraz lampy skierowane w dół.
3. Obowiązek unikania, zapobiegania, ograniczania oddziaływania przedsięwzięcia na środowisko, w tym:
- 1) Wykaszenie roślinności na terenie farmy prowadzić po 1 sierpnia rozpoczynając od centrum farmy w kierunku jej brzegów, celem zminimalizowania zagrożenia śmiertelności dla małych zwierząt, w tym ptaków.
 - 2) Do mycia paneli stosować czystą wodę bez dodatku detergentów.
 - 3) Nie stosować środków ochrony roślin (herbicydy, pestycydy) oraz nawozów sztucznych na terenie przedmiotowej farmy.

UZASADNIENIE

Burmistrz Miasta i Gminy Pruszcz, wnioskiem z dnia 01 sierpnia 2022 r. (wpływ: 04.08.2022 r.), znak: BOŚiGK.6220.1.10.2022, zwrócił się do Regionalnego Dyrektora Ochrony Środowiska w Bydgoszczy, z prośbą o wyrażenie opinii w sprawie konieczności przeprowadzenia oceny oddziaływania na środowisko dla przedsięwzięcia pn.: „Budowa instalacji fotowoltaicznej (elektrowni słonecznej) o mocy do 4 MW wraz z przyłączeniem do sieci elektroenergetycznej na działce nr ew. 71/8 oraz dz. nr ew. 72 obręb 0010 Łaszewo, gmina Pruszcz”.

Po zapoznaniu się z załączoną do wniosku KIP (uzupełnioną 20 września 2022 r. oraz 10 listopada 2022 r.) stwierdzono, że jest to przedsięwzięcie mogące potencjalnie znacząco oddziaływać na środowisko, wymienione w § 3 ust. 1 pkt 54 lit. b) ww. rozporządzenia Rady Ministrów z dnia 10 września 2019 r.: „zabudowa przemysłowa, w tym zabudowa systemami fotowoltaicznymi, lub magazynowa, wraz z towarzyszącą jej infrastrukturą, o powierzchni zabudowy nie mniejszej niż 1 ha na obszarach innych niż wymienione w lit. a)”, ponieważ powierzchnia zajęta pod elektrownię wraz z infrastrukturą towarzyszącą będzie wynosiła do ok. 3,5 ha.

W odniesieniu do uwarunkowań wymienionych w art. 63 ust. 1 uouioś, tutejszy Organ przeanalizował rodzaj i charakter planowanego przedsięwzięcia oraz jego usytuowanie, zważywszy na możliwe zagrożenia dla środowiska, jak również rodzaj i skalę możliwego oddziaływania.

Teren przeznaczony pod instalację nie jest objęty ustaleniami miejscowego planu zagospodarowania przestrzennego. W ocenie Regionalnego Dyrektora Ochrony Środowiska w Bydgoszczy, brak uregulowań w zakresie miejscowych planów zagospodarowania przestrzennego skutkuje chaotycznym lokalizowaniem przedsięwzięć, w tym farm fotowoltaicznych, a także nie zapewnia prawidłowego rozwoju poszczególnych obszarów gminy.

Przewidziane w art. 61 ust. 3 ustawy z dnia 27 marca 2003 r. o planowaniu i zagospodarowaniu przestrzennym (Dz. U. z 2022 r., poz. 503 t.j.), zwolnienie z zasady dobrego sąsiedztwa nie powinno naruszać sposobu funkcjonowania terenów sąsiednich o odmiennym sposobie zagospodarowania, w szczególności terenów mieszkaniowych.

Investycja polega na budowie elektrowni fotowoltaicznej o mocy do 4 MW na działkach nr ew. 71/8 oraz 72 obręb 0010 Łaszewo, o powierzchni 4,463 ha, w terenie o charakterze rolniczym, o małej gęstości zaludnienia.

Przewiduje się wykonanie instalacji fotowoltaicznej składającej się z monokrystalicznych dwustronnych modułów fotowoltaicznych w ilości 5548 szt. (moc modułu do 545 W) dla 4 MW mocy.

Na zamierzenie składać się będą następujące elementy:

- panele fotowoltaiczne w ilości do 5548 sztuk,
- konstrukcje i elementy montażowe,
- inwertery,
- stacje transformatorowe,
- pośrednie rozdzielnice napięcia,
- układy pomiarowo–zabezpieczające,
- trasy oraz linie kablowe,
- instalacje odgromowe, przepięciowe i przetężeniowe,
- dodatkowe oprzyrządowanie pomocnicze,
- ogrodzenie, monitoring,
- inne niezbędne elementy infrastruktury związane z budową i eksploatacją parku ogniw.

Zamierzenie nie wiąże się ze zniszczeniem lub naruszeniem terenów leśnych, podmokłych, bagiennych i torfowiskowych. Jednocześnie na podstawie analizy przedłożonej

dokumentacji nie stwierdza się negatywnego wpływu w zakresie zachowania różnorodności biologicznej.

Odnośnie ryzyka wystąpienia poważnej awarii, należy zaznaczyć, że przedsięwzięcie nie należy do kategorii zakładu o zwiększonym bądź dużym ryzyku pojawienia się awarii przemysłowej, w myśl rozporządzenia Ministra Rozwoju z dnia 29 stycznia 2016 r. w sprawie rodzajów i ilości znajdujących się w zakładzie substancji niebezpiecznych, decydujących o zaliczeniu zakładu do zakładu o zwiększonym lub dużym ryzyku wystąpienia poważnej awarii przemysłowej (Dz. U. z 2016 r., poz. 138). W ramach realizacji przedmiotowej inwestycji nie będą prowadzone prace rozbiórkowe.

Faza budowy, z punktu widzenia ochrony powietrza, związana jest z emisją niezorganizowaną spalin z silników pojazdów i maszyn roboczych. W trakcie realizacji przedsięwzięcia emisja zanieczyszczeń będzie miała charakter czasowy i lokalny. Budowa oraz eksploatacja elektrowni fotowoltaicznej wraz z niezbędną infrastrukturą towarzyszącą, wiąże się z wytworzeniem nieznacznej ilości odpadów.

Na podstawie mapy znajdującej się na stronie <http://geoserwis.gdos.gov.pl/mapy/> oraz przedłożonej dokumentacji określono, iż najbliższa zabudowa mieszkaniowa znajduje się w odległości około 40 m od miejsca posadowienia paneli fotowoltaicznych.

Na terenie projektowanego zadania nie występują obszary wodno-błotne, inne obszary o płytkim zaleganiu wód podziemnych, w tym siedliska łąkowe oraz ujścia rzek, obszary wybrzeży i środowisko morskie, górskie lub leśne, obszary objęte ochroną, w tym strefy ochronne ujęć wód i zbiorników wód śródlądowych, obszary wymagające specjalnej ochrony ze względu na występowanie gatunków roślin, grzybów i zwierząt lub ich siedlisk lub siedlisk przyrodniczych objętych ochroną, w tym obszary Natura 2000, oraz pozostałe formy ochrony przyrody, a także obszary o krajobrazie mającym znaczenie historyczne, kulturowe lub archeologiczne, przylegające do jezior, uzdrowiska i obszary ochrony uzdrowiskowej.

Przedsięwzięcie związane będzie z niewielką emisją gazów cieplarnianych do atmosfery. Ponadto, produkcja energii z odnawialnych źródeł energii przyczyni się do oszczędności w zapotrzebowaniu na energię wytwarzaną przez konwencjonalne źródła, co powoduje korzystne skutki środowiskowe w skali lokalnej (spadek zanieczyszczenia powietrza) oraz globalnej (ograniczenie klimatycznych i pochodnych skutków efektu cieplarnianego). Dodatkowo podkreślić należy, iż przedmiotowe zadanie zlokalizowane zostanie poza terenami osuwisk oraz zagrożonymi podtopieniami. W związku z powyższym, nie przewiduje się ekstremalnych sytuacji klimatycznych w obrębie analizowanego zamierzenia.

Przedmiotowe przedsięwzięcie zlokalizowane jest w obszarze dorzecza Wisły, zgodnie z rozporządzeniem Rady Ministrów z dnia 18 października 2016 r. w sprawie Planu gospodarowania wodami na obszarze dorzecza Wisły (Dz. U. z 2016 r., poz. 1911).

Zamierzenie znajduje się w obszarze jednolitej części wód podziemnych oznaczonym europejskim kodem PLGW200036, zaliczonym do regionu wodnego Dolnej Wisły. Stan ilościowy i chemiczny tej JCWPd oceniono jako dobry. Rozpatrywana jednolita część wód podziemnych nie jest zagrożona ryzykiem nieosiągnięcia celów środowiskowych, tj. utrzymania co najmniej dobrego stanu ilościowego i chemicznego wód podziemnych.

Zamierzenie znajduje się w obszarze jednolitej części wód powierzchniowych oznaczonym europejskim kodem PLRW20001729295929 - Kotomierzycza, zaliczonym do regionu wodnego Dolnej Wisły. Ta JCWP posiada status naturalnej części wód, której stan oceniono jako zły. Rozpatrywana jednolita część wód powierzchniowych jest zagrożona ryzykiem nieosiągnięcia celów środowiskowych, tj. osiągnięcia co najmniej dobrego stanu ekologicznego i co najmniej dobrego stanu chemicznego wód powierzchniowych.

Z uwagi na rodzaj, zakres i lokalizację przedsięwzięcia stwierdza się, że przy zastosowaniu rozwiązań opisanych w KIP, jego realizacja i eksploatacja nie wpływa na ryzyko nieosiągnięcia celów środowiskowych zawartych w ww. Planie gospodarowania wodami na obszarze dorzecza Wisły.

W celu ograniczenia negatywnego oddziaływania zamierzenia na środowisko gruntowo-wodne w trakcie realizacji inwestycji, prace przeprowadzone będą w oparciu o sprzęt sprawny technicznie, dopuszczony do eksploatacji i posiadający aktualne przeglądy techniczne. Ścieki socjalno-bytowe należy gromadzić w przenośnych zbiornikach bezodpływowych, systematycznie opróżnianych przez specjalistyczną firmę.

Wytwarzane odpady będą zagospodarowane zgodnie z wymogami ustawy z dnia 14 grudnia 2012 r. o odpadach (Dz. U. z 2022 r., poz. 699 ze zm.).

Odpady o kodzie 16 02 13* wytwarzane w związku z prowadzeniem prac serwisowych oraz naprawą instalacji, a także wymianą paneli należy niezwłocznie przekazywać specjalistycznym firmom posiadającym stosowne uprawnienia w zakresie dalszego ich zagospodarowania.

W trakcie prowadzenia prac realizacyjnych przewiduje się wzrost emisji hałasu oraz zanieczyszczeń do powietrza atmosferycznego, związanych z pracą sprzętu budowlanego i transportem materiałów. Sprzęt budowlany będzie pracował wyłącznie w porze dziennej, w godzinach między 6:00 a 22:00, co przyczyni się do zminimalizowania uciążliwości związanych z etapem realizacji przedsięwzięcia.

W celu ograniczenia negatywnego oddziaływania zamierzenia na środowisko gruntowo-wodne, w przypadku montażu transformatora olejowego, stacja transformatorowa

zostanie dodatkowo zabezpieczona, np. poprzez wyposażenie jej w szczelną misę olejową o pojemności pozwalającej pomieścić całą objętość oleju znajdującego się w transformatorze.

W okresie eksploatacji nie przewiduje się zużycia i wykorzystywania surowców oraz materiałów mających negatywny wpływ na środowisko naturalne. Z uwagi na bezobsługowy charakter farmy fotowoltaicznej, w ramach jej eksploatacji nie przewiduje się pobierania wody i odprowadzania ścieków. W celu oczyszczania powierzchni paneli Inwestor planuje użyć wody czystej, bez dodatku detergentów. Wody roztopowe i opadowe z powierzchni ogniw będą w naturalny sposób spływały do gruntu.

Eksploatacja projektowanej instalacji fotowoltaicznej nie będzie powodowała hałasu oraz emisji zanieczyszczeń do powietrza atmosferycznego.

Na podstawie przeprowadzonej analizy zgromadzonej dokumentacji, biorąc pod uwagę charakter zamierzenia, nie przewiduje się wpływu przedsięwzięcia na zwiększenie zanieczyszczenia wód powierzchniowych i podziemnych oraz gleby.

Z przeprowadzonej analizy oddziaływania w zakresie generowania pola elektromagnetycznego wynika, iż nie będzie ono stanowić zagrożenia dla środowiska w tym zakresie.

W pobliżu zadania planowana jest do realizacji inna farma fotowoltaiczna, jednak ze względu na charakter zamierzenia nie przewiduje się wystąpienia oddziaływań skumulowanych.

Na etapie analizowania zamierzenia, przy określaniu negatywnych oddziaływań, uwzględniono wzajemne powiązania poszczególnych elementów środowiska oraz interakcje pośrednie wynikające z tych powiązań. Analiza oddziaływania na środowisko objęła więc efekty skumulowane, związane z potencjalną degradacją kilku elementów środowiska. Biorąc pod uwagę powyższe, Regionalny Dyrektor Ochrony Środowiska w Bydgoszczy przeanalizował ryzyko wystąpienia efektu skumulowanego oddziaływania dla niniejszego przedsięwzięcia. Z uwagi na charakter inwestycji, nie będzie mieć miejsca znaczące oddziaływanie skumulowane.

Planowane przedsięwzięcie będzie zlokalizowane poza obszarami chronionymi w myśl ustawy z dnia 16 kwietnia 2004 r. o ochronie przyrody (Dz. U. z 2022 r., poz. 916 ze zm.), w tym poza wyznaczonymi, mającymi znaczenie dla Wspólnoty i projektowanymi przekazanymi do Komisji Europejskiej obszarami Natura 2000.

Podczas realizacji planowanego przedsięwzięcia nie przewiduje się rozbiórki budynków, zasypywania cieków wodnych, a także wycinki drzew i krzewów. Realizacja planowanego zamierzenia, przy przyjętej lokalizacji instalacji fotowoltaicznej, nie wymaga naruszania cennych siedlisk przyrodniczych i ich przekształcania ani zajęcia siedlisk

wrażliwych. Na podstawie przedstawionych danych nie przewiduje się również negatywnego wpływu na możliwość migracji zwierząt.

Teren planowanej inwestycji stanowi potencjalne siedlisko lęgowe gatunków ptaków związanych z otwartymi użytkami rolnymi, w tym np. skowronka. Celem wyeliminowania zagrożenia niszczenia lęgów chronionych gatunków ptaków, prace należy rozpocząć poza okresem lęgowym ptaków lub po potwierdzeniu braku lęgów przez specjalistę ornitologa. Dla wyeliminowania zagrożenia niszczenia lęgów na etapie eksploatacji inwestycji, wykaszanie terenu należy prowadzić rozpoczynając od centrum farmy w kierunku jej brzegów.

Celem ograniczenia potencjalnych zagrożeń względem zwierząt przewidziano zastosowanie paneli o właściwościach antyrefleksyjnych oraz zabezpieczenie budynków przed dostawaniem się do nich ptaków i nietoperzy.

Dla zapewnienia możliwości dalszego bytowania fauny i flory na przedmiotowym terenie na poziomie niezmniejszonym w porównaniu do sytuacji obecnej, wprowadzono wymóg pokrycia go szatą roślinną.

Z uwagi na konieczność zapewnienia możliwości bytowania i migracji zwierząt zapewniono wprowadzenie ogrodzenia z wolną przestrzenią pomiędzy gruntem, a dolną krawędzią konstrukcji wyгородzenia. Jak podano w przedłożonej dokumentacji, z uwagi na charakter działki oraz otoczenie – występowanie osobników np. jaszczurki zwinki, padalca oraz płazów jest niemal pewne, a brak stwierdzonych osobników wynika wyłącznie z krótkiego terminu obserwacji.

Ponadto, w celu wyeliminowania ryzyka zabijania małych zwierząt wskazano na konieczność kontrolowania wykopów każdorazowo przed podjęciem prac w ich obrębie i zabezpieczenia ich w trakcie przerw od prowadzenia prac. Wskazania dotyczące ograniczenia oświetlenia terenu inwestycji wprowadzono, aby ograniczyć oddziaływanie na zwierzęta, w szczególności nietoperze. Dodatkowo określono warunki w zakresie użytkowania środków chemicznych celem ochrony środowiska gruntowo-wodnego.

Ponadto dla ograniczenia możliwego oddziaływania inwestycji na krajobraz, wskazano na preferowanie wykonania obiektów kubaturowych i ogrodzenia w kolorach neutralnych (odcienie brązu, szarości, zieleni) i wymóg wykonania nasadzeń zieleni.

Na podstawie przeprowadzonej analizy przedłożonej dokumentacji, w tym karty informacyjnej przedsięwzięcia, ustalono, że realizacja i eksploatacja inwestycji nie będzie skutkować istotnym niekorzystnym wpływem na środowisko przyrodnicze i krajobraz,

a przyjęte działania minimalizujące wyeliminują zidentyfikowane zagrożenia względem stwierdzonych elementów środowiska przyrodniczego.

Jednocześnie informuję, że w przypadku jeśli skutkiem robót budowlanych bądź innych prac związanych z realizacją zamierzenia będzie podjęcie czynności objętych zakazami względem gatunków chronionych zwierząt, wynikającymi z art. 52 ustawy o ochronie przyrody, np. niszczenie ich siedlisk lub ostoi, będących obszarem rozrodu, wychowu młodych, odpoczynku, migracji lub żerowania, jak również niszczenie, usuwanie lub uszkodzenie gniazd, inwestor lub wykonawca są zobowiązani do uzyskania zgody na wykonanie czynności podlegających zakazom na zasadach określonych w art. 56 ustawy o ochronie przyrody.

Przedsięwzięcie, ze względu na swój lokalny zasięg, nie wiąże się z oddziaływaniem transgranicznym.

Uznano, iż zastosowanie zaproponowanych w przedłożonej KIP rozwiązań technicznych, technologicznych i organizacyjnych, zapewni ochronę środowiska przed negatywnym oddziaływaniem zamierzenia, zarówno na etapie jego realizacji, jak i eksploatacji.

Reasumując, biorąc pod uwagę lokalizację, zakres i planowany sposób realizacji i eksploatacji inwestycji, w oparciu o art. 63 uouioś, Regionalny Dyrektor Ochrony Środowiska w Bydgoszczy nie stwierdził konieczności przeprowadzenia dla przedmiotowego przedsięwzięcia oceny oddziaływania na środowisko, a tym samym sporządzenia raportu o oddziaływaniu przedsięwzięcia na środowisko.

Pouczenie

Na niniejsze postanowienie nie przysługuje zażalenie.

Z up. Regionalnego Dyrektora
Ochrony Środowiska w Bydgoszczy

Karina Ścieszyńska
Naczelnik Wydziału
/-podpisano elektronicznie/

Otrzymują:

1. Burmistrz Miasta i Gminy Pruszcz
2. Pan Maciej Przybyła, Suponin 16, 86-022 Dobrcz

Sprawę prowadzi: p. Marta Dybicz, tel. 52 50-65-666, wew. 6041, e-mail: marta.dybicz@bydgoszcz.rdos.gov.pl