

Załącznik  
do uchwały Nr XXVI/149/09  
Rady Gminy Bukowiec  
z dnia 6 marca 2009 r.

# **Plan Odnowy Miejscowości Polskie Łąki na lata 2009- 2018**

**Polskie Łąki 2009**

## SPIS TREŚCI

<b><u>CZEŚĆ I CHARAKTERYSTYKA MIEJSCOWOŚCI .....</u></b>	<b><u>2</u></b>
POŁOŻENIE, POWIERZCHNIA MIEJSCOWOŚCI I LICZBA LUDNOŚCI.....	2
HISTORIA MIEJSCOWOŚCI .....	8
PRZESTRZENNA STRUKTURA MIEJSCOWOŚCI.....	8
<b><u>CZEŚĆ II INWENTARYZACJA ZASOBÓW SŁUŻĄCYCH ODNOWIE MIEJSCOWOŚCI.</u></b>	<b><u>9</u></b>
<b><u>CZEŚĆ III OCENA MOCNYCH I SŁABYCH STRON MIEJSCOWOŚCI. ....</u></b>	<b><u>14</u></b>
NAJWAŻNIEJSZE SŁABE STRONY POLSKICH ŁĄK.....	14
NAJWAŻNIEJSZE ZAGROŻENIA.....	14
NAJWAŻNIEJSZE MOCNE STRONY POLSKICH ŁĄK.....	15
NAJWAŻNIEJSZE SZANSE.....	15
<b><u>CZEŚĆ IV PLANOWANE ZADANIA INWESTYCYJNE I PRZEDSIĘWZIĘCIA</u></b>	
<b><u>AKTYWIZUJĄCE SPOŁECZNOŚĆ LOKALNĄ.....</u></b>	<b><u>16</u></b>
PLANOWANE KIERUNKI ROZWOJU MIEJSCOWOŚCI POLSKIE ŁĄKI.....	16
WIZJA ROZWOJU MIEJSCOWOŚCI POLSKIE ŁĄKI.....	17
OPIS PLANOWANYCH ZADAŃ I PRZEDSIĘWZIĘĆ DO REALIZACJI W POLSKICH ŁĄKACH W UJĘCIU TABELARYCZNYM.....	18

## CZĘŚĆ I CHARAKTERYSTYKA MIEJSCOWOŚCI

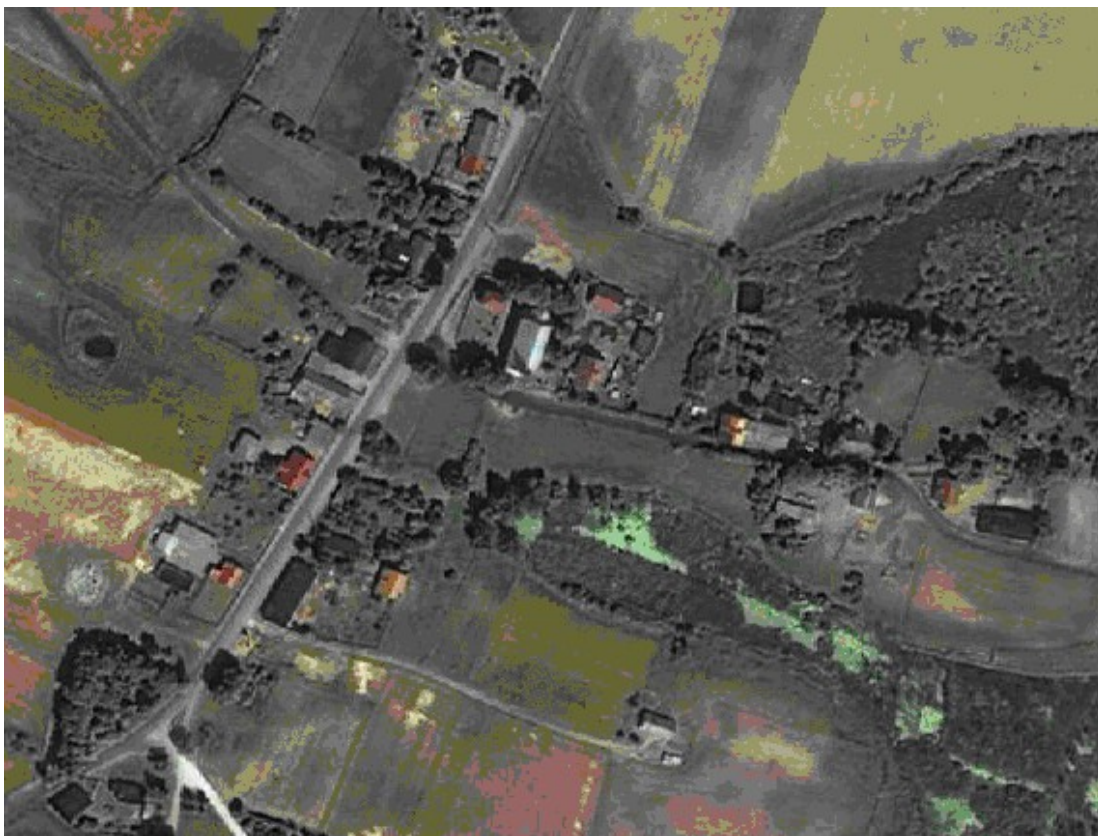
### POŁOŻENIE, POWIERZCHNIA MIEJSCOWOŚCI I LICZBA LUDNOŚCI

Miejscowość Polskie Łąki to miejscowość, w której znajduje się siedziba sołectwa. Położona jest w gminie Bukowiec i graniczy z jej sześcioma sołectwami: sołectwem Branica, Bukowiec, Gawroniec, Różanna, Korytowo i sołectwem Tuszynki.

Polskie Łąki to średniej wielkości (jak na warunki Gminy Bukowiec) miejscowość o charakterze rolniczym, malowniczo położona w pobliżu Borów Tucholskich w centralnej części gminy Bukowiec, w powiecie świeckim, województwo Kujawsko- Pomorskie.

#### *Położenie sołectwa Polskie Łąki w Gminie Bukowiec*





*Fot. Zdjęcie satelitarne miejscowości Polskie Łąki.*

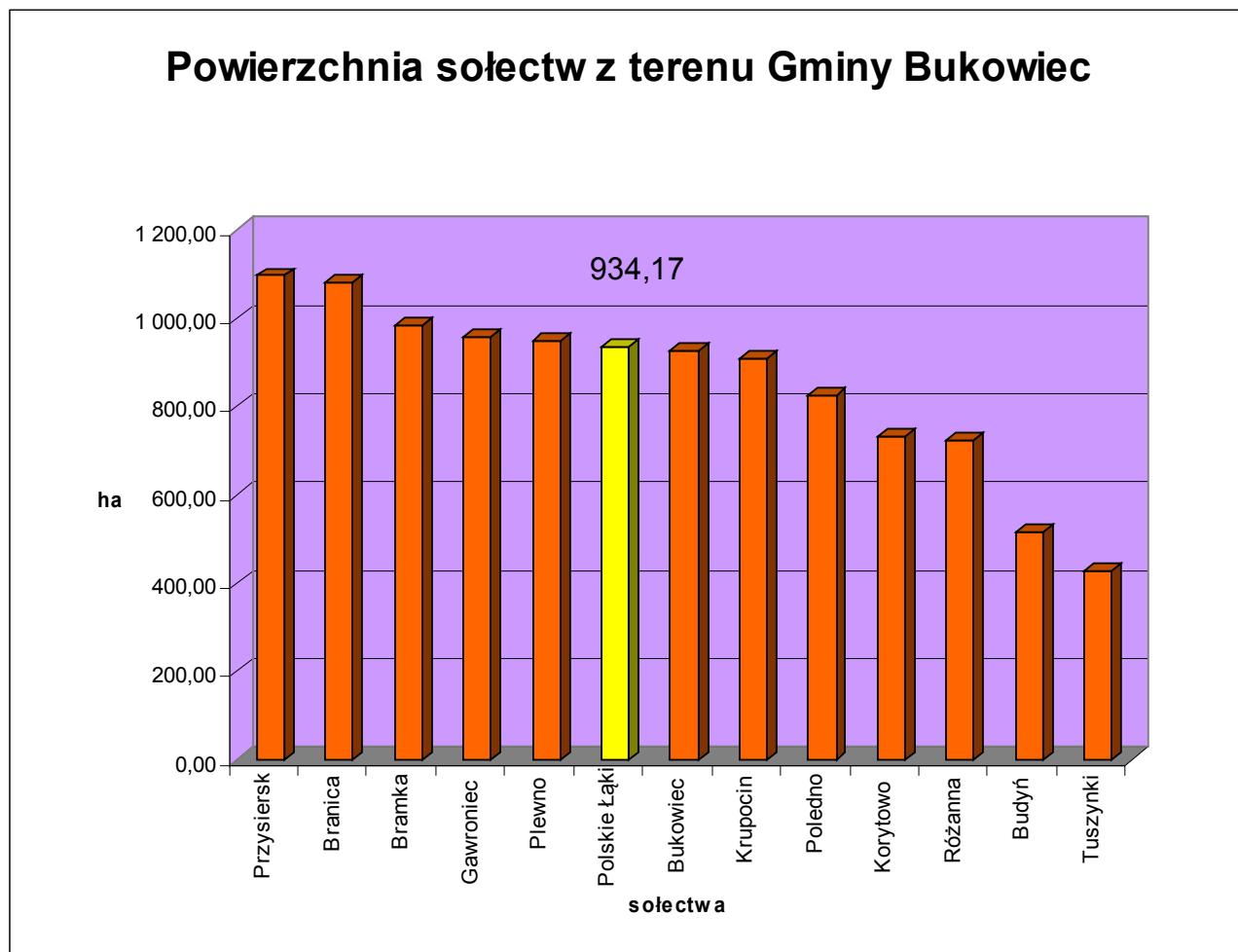
W zawartej poniżej analizie powierzchni odniesiono się do sołectw, ponieważ Gmina nie posiada informacji odnośnie powierzchni poszczególnych miejscowości, których w Gminie Bukowiec jest 16, a jedynie posiada dane dotyczące powierzchni sołectw (których liczba wynosi 13). W przypadku Polskich Łąk, tylko ta miejscowość wchodzi w skład sołectwa o tej samej nazwie, więc powierzchnia tego sołectwa wskazana poniżej równa się powierzchni owej miejscowości.

Pod względem zajmowanej powierzchni sołectwo Polskie Łąki należy do średnich w Gminie Bukowiec. Zajmuje powierzchnię 934,17 ha i pod tym względem lokuje się na 6 miejscu wśród 13 sklasyfikowanych sołectw, co stanowi 8,44 % powierzchni gminy.

Tabela Powierzchnia sołectwa w gminie Bukowiec.

Lp	Sołectwo	ha	%
1	Przysiersk	1 096,73	9,91
2	Branica	1 081,98	9,78
3	Bramka	983,14	8,89
4	Gawroniec	958,88	8,67
5	Plewno	948,44	8,57
<b>6</b>	<b>Polskie Łąki</b>	<b>934,17</b>	<b>8,44</b>
7	Bukowiec	925,84	8,37
8	Krupocin	908,44	8,21
9	Poledno	824,30	7,45
10	Korytowo	733,26	6,63
11	Różanna	723,22	6,54
12	Budyń	517,40	4,68
13	Tuszynki	428,33	3,87
<b>Razem</b>		<b>11 064,13</b>	<b>100,00</b>

Wykres obrazujący powierzchnię sołectwa w Gminie Bukowiec.



Polskie Łąki należą do średnich miejscowości pod względem liczby mieszkańców w gminie Bukowiec i pod tym względem zajmują szóste miejsce wśród wchodzących w jej skład wsi, dużo ustępując takim miejscowościom jak Bukowiec (1310 mieszkańców), Przysiersk (770 mieszkańców) czy Gawroniec (476 mieszkańców). Zamieszkuje w nich 287 osób, co stanowi 5,60 % ogółu ludności gminy Bukowiec.

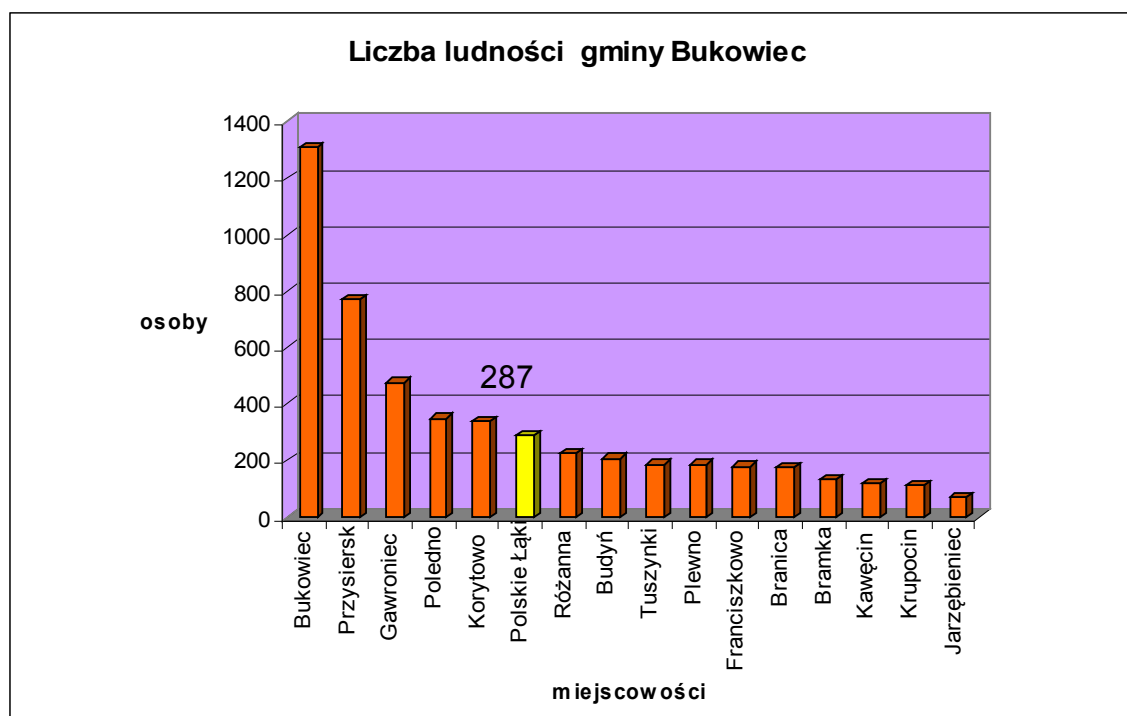
*Tabela Liczba ludności gminy Bukowiec (stan na 31.12.2007 r.).*

Lp	Miejscowość	liczba ludności	%
1	Bukowiec	1310	25,59%
2	Przysiersk	770	15,04%
3	Gawroniec	476	9,30%

PLAN ODNOWY MIEJSCOWOŚCI POLSKIE ŁĄKI

4	Poledno	349	6,82%
5	Korytowo	341	6,66%
<b>6</b>	<b><i>Polskie Łąki</i></b>	<b>287</b>	<b>5,60%</b>
7	Różanna	227	4,43%
8	Budyń	207	4,04%
9	Tuszynki	185	3,61%
10	Plewno	185	3,61%
11	Franciszkowo	179	3,50%
12	Branica	173	3,38%
13	Bramka	130	2,54%
14	Kawęcin	117	2,28%
15	Krupocin	113	2,21%
16	Jarzębieniec	71	1,39%
<b>Razem</b>		<b>5 120</b>	<b>100,00%</b>

*Wykres obrazujący liczbę ludności w poszczególnych miejscowościach Gminy Bukowiec.*



## HISTORIA MIEJSCOWOŚCI

Żadna literatura nie opisuje historii Polskich Łąk, w żadnej z ksiązek nie znaleziono wzmianek o wcześniejszych dziejach wsi.

## PRZESTRZENNA STRUKTURA MIEJSCOWOŚCI

Dominantę przestrzenną w miejscowości Polskie Łąki wyznaczają zabytki, do których zaliczyć można zespół kościoła par. p. w. św. Bartłomieja (kościół i plebania) oraz grobowiec rodziny Golników i Wardzińskich na cmentarzu.

W miejscowości Polskie Łąki brak jest otwartych przestrzeni wspólnych, centralnych. Mieszkańcy często rozmawiają po niedzielnej mszy przed kościołem. Sklep spożywczo-przemysłowy gromadzi również mieszkańców wsi, którzy codziennie robią tutaj zakupy i wspólnie rozmawiają. Odczuwalny jest jednak brak miejsca, gdzie można by było spotykać się i wspólnie spędzać wolny czas.

W centralnej części miejscowości występuje zwarta zabudowa, natomiast na pozostałym obszarze wsi- rozproszona.



## CZĘŚĆ II INWENTARYZACJA ZASOBÓW SŁUŻĄCYCH ODNOWIE MIEJSCOWOŚCI

<b>ZASOBY PRZYRODNICZE</b>	
<b>Lasy i parki</b>	<p>Lasy i grunty leśne zajmują tylko 45,3 ha. Wskaźnik lesistości, wynoszący 3,13 % lokuje Polskie Łąki wśród słabo zalesionych miejscowości w gminie.</p> <p>Dla porównania, w całej Gminie Bukowiec lasy i grunty leśne zajmują powierzchnię 1369.14 ha.</p>
<b>DZIEDZICTWO KULTUROWE</b>	
<b>Obiekty zabytkowe</b>	<p>W miejscowości Polskie Łąki znajduje się sporo zabytkowych budowli. Należą do nich:</p> <ul style="list-style-type: none"> <li>-zespół kościoła par. p. w. św. Bartłomieja (kościół i plebania),</li> <li>-grobowiec rodziny Golników i Wardzińskich na cmentarzu,</li> <li>-zagroda nr 6 (dom i obora),</li> <li>-dom nr 4, dom nr 7, dom nr 8.</li> </ul>
<b>Obiekty o wartościach historycznych i sentymentalnych</b>	<p>Powyżej wskazane obiekty, szczególnie zespół kościoła parafialnego i grobowiec, wykazują wartości historyczne, ponieważ stanowią dziedzictwo kulturowe i przekazują historię miejscowości z pokolenia na pokolenie. Nacechowane są dużą dozą wartości sentymentalnych dla mieszkańców.</p>
<b>SZKOLNICTWO</b>	
<b>Szkolnictwo podstawowe</b>	<p>Na terenie miejscowości Polskie Łąki nie jest umiejscowiona szkoła podstawowa. Dzieci i młodzież dojeżdżają do oddalonej o około 3 kilometry Szkoły Podstawowej w miejscowości Bukowiec, do której uczęszcza obecnie 26 uczniów z Polskich Łąk. Wśród szkół pod względem ilości uczniów placówka w Bukowcu zajmuje pierwszą pozycję w gminie.</p>
<b>Gimnazja</b>	<p>Starsze dzieci uczęszczają do jedyne go gimnazjum na terenie gminy</p>

	Bukowiec-gimnazjum w Korytowie, gdzie obecnie uczy się 9 osób z Polskich Łąk.
<b>Przedszkola</b>	W Polskich Łąkach nie ma również placówki przedszkolnej co zmusza mieszkańców do samodzielnej opieki nad swoimi dziećmi lub wysyłania ich do przedszkola w oddalonym o 3 kilometry Bukowcu. Brak na miejscu placówki oferującej opiekę nad najmłodszymi dziećmi stanowi duży problem dla osób, które nie mogą same zająć się swoimi dziećmi z powodu pracy czy innych obowiązków, co w bardzo dużym stopniu komplikuje życie mieszkańców i negatywnie wpływa na stopę bezrobocia w Polskich Łąkach jak również ma wpływ na decyzję o macierzyństwie.
<b>OBIEKTY I TERENY</b>	
<b>Skwery</b>	Na terenie miejscowości Polskie Łąki nie ma wyodrębnionego skweru, który stanowiłby centrum, miejsce spotkań, spacerów itp.
<b>Parki</b>	Nie ma na terenie Polskich Łąk żadnych parków.
<b>Ścieżki rowerowe</b>	Mieszkańcy Polskich Łąk nie mają żadnej wytyczonej ścieżki rowerowej. Korzystają więc z dróg znajdujących się w miejscowości, a także jeżdżą rowerem po nieutwardzonych, przecinających wieś ścieżkach.
<b>Rynki</b>	Podobnie jak w przypadku skweru, nie znajduje się w Polskich Łąkach żaden rynek, stanowiący otwartą przestrzeń wspólną,
<b>INFRASTRUKTURA SPOŁECZNA</b>	
<b>Domy kultury</b>	Na dzień dzisiejszy nie ma w miejscowości Polskie Łąki żadnego domu kultury, muzeum, czy funkcjonującej świetlicy. Jednak Polskie Łąki to bardzo aktywna wieś, w której funkcjonuje Koło Gospodyń Wiejskich, jak również jest podejmowanych sporo inicjatyw ogólnospołecznych, tak na rzecz samej miejscowości jak i gminy. Wskazany jest więc jak najszybsze stworzenie mieszkańcom miejsca o wysokim standardzie, w którym mogliby pielęgnować i rozwijać swoje pomysły i zainteresowania dla dobra całej
<b>Biblioteki</b>	
<b>Muzea</b>	

<b>Izby pamięci</b>	społeczności, poprzez wykonanie kompleksowego remontu świetlicy wiejskiej, która jest obecnie w złym stanie.
<b>INFRASTRUKTURA TECHNICZNA</b>	
<b>Zaopatrzenie w energię elektryczną</b>	Miejscowość Polskie Łąki, jak i cała Gmina Bukowiec, zasilana jest z głównego punktu zasilania umiejscowionego w Świeciu- Orzechowie oraz w rozdzielni sieciowej zlokalizowanej w Gródku. W Polskich Łąkach są stacje transformatorowe, jednak są to urządzenia starego typu wymagające wymiany na nowe.
<b>Zaopatrzenie w ciepło</b>	Na terenie miejscowości Polskie Łąki występują wyłącznie indywidualne systemy ogrzewania mieszkań, oparte o węgiel lub o drewno. Emisja zanieczyszczeń z domowych instalacji grzewczych, wykazujących się niską sprawnością energetyczną, jest najważniejszym zagrożeniem stanu środowiska w miejscowości. Podstawową barierą w rozwoju bardziej ekologicznych technik grzewczych są ograniczenia finansowe wynikające ze słabej kondycji finansowej gospodarstw domowych.
<b>Zaopatrzenie w gaz</b>	Obecnie miejscowość Polskie Łąki, jak i wszystkie inne na terenie Gminy, nie jest zgazyfikowana. Istnieje jednak w Gminie Bukowiec, a więc i w miejscowości Polskie Łąki, możliwość rozwoju sieci gazowej w oparciu o gazociąg wysokiego ciśnienia Dn 150 relacji Świecie- Chojnice- Sępólno Krajeńskie, który na odcinku ok. 13 km przebiega przez centralną część gminy.
<b>Sieć wodociągowa</b>	Zaopatrzenie w wodę odbywa się obecnie na bazie ujęcia w Korytowie. Pojedyncze gospodarstwa nadal korzystają z własnych ujęć. Sieć wodociągowa zarządzana jest przez Zakład Gospodarki Komunalnej w Bukowcu.
<b>Gospodarka ściekowa</b>	Miejscowość Polski Łąki nie jest podłączona do sieci kanalizacyjnej
<b>Usuwanie odpadów</b>	Wywóz odpadów w miejscowości Polskie Łąki świadczą firmy zewnętrzne (w tym ZGK w Bukowcu). Składowisko odpadów komunalnych zlokalizowane jest w Tuszyńkach.
<b>Komunikacja</b>	Polskie Łąki to miejscowość dość uboga w ilość połączeń komunikacji zbiorowej. Obsługuje ją zaledwie kilka połączeń autobusowych i to w niezbyt odpowiednich godzinach. Dlatego

	<p>mieszkańcy dość często muszą korzystać z połączeń w sąsiednich miejscowościach (głównie z oddalonego o 3 kilometry Bukowca) lub korzystać z transportu prywatnego, co ogromnie komplikuje im zaspokajanie potrzeb w tym obszarze.</p> <p>Jeśli natomiast chodzi o dostępność drogową to Polskie Łąki znajdują się w dość dobrym położeniu i chociaż przez samą miejscowość przebiegają jedynie dwie drogi powiatowe, to infrastruktura drogowa w okolicy jest na tyle rozbudowana, że umożliwia dość dobrą komunikację z sąsiednimi miejscowościami i siedzibą powiatu czy województwa. W odległości około 5 km przebiega droga wojewódzka nr 240 Świecie – Tuchola. Poza tym, tak jak wszystkie miejscowości gminy, Polskie Łąki znajdują się w niedużej odległości od węzła autostradowego w Nowych Marzach (około 33 km).</p> <p style="text-align: center;">Odległości od najważniejszych instytucji:</p> <ul style="list-style-type: none"> <li>- Starostwo Powiatowe w Świeciu – 20 km</li> <li>- Urząd Wojewódzki w Bydgoszczy – 50 km</li> <li>- Urząd Marszałkowski w Toruniu – 70 km</li> </ul>
<b>GOSPODARKA I ROLNICWO</b>	
<b>Zakłady pracy</b>	<p>W miejscowości Polskie Łąki nie ma większych zakładów pracy, funkcjonują gospodarstwa rolne. Na terenie miejscowości działalność gospodarczą zarejestrowały następujące osoby: Wołoszyn Emilia- zajmująca się sprzedażą artykułów spożywczych i przemysłowych; Pawłowska Jadwiga- handel obwoźny, Monika Swakowska- handel detaliczny.</p>
<b>Gospodarstwa rolne</b>	<p>W Polskich Łąkach funkcjonują indywidualne gospodarstwa rolne. Zauważalna jest jednak ograniczona możliwość efektywnego i wysokotowarowego rolnictwa typu farmerskiego. Przeciętna powierzchnia indywidualnego gospodarstwa rolnego nie jest wprawdzie niekorzystna na tle średnich, jednakże słabej jakości grunty ograniczają możliwość jej wykorzystania.</p> <p>Rolnictwo jest głównym źródłem utrzymania mieszkańców w Polskich Łąkach. Ok. 45% prowadzi produkcję przeznaczoną na sprzedaż; pozostałe na potrzeby własne W ostatnich latach dominuje</p>

	uprawa zbóż i hodowla trzody chlewnej. Rozwój gospodarstw rolnych hamuje zła kondycja finansowa.
<b>Warsztaty rzemieślnicze</b>	W Polskich Łąkach nie ma żadnych warsztatów rzemieślniczych.
<b>KAPITAŁ SPOŁECZNY I LUDZKI</b>	
<b>Organizacje, stowarzyszenia działające na terenie miejscowości</b>	Polskie Łąki to bardzo aktywna wieś, w której funkcjonuje Koło Gospodyń Wiejskich jak również jest podejmowane sporo inicjatyw ogólnospołecznych, tak na rzecz samej miejscowości jak i gminy. Duża aktywność społeczna i kulturalna mieszkańców świadczy o ich dużym zaangażowaniu w życie miejscowości i gminy co sprzyja tworzeniu społeczeństwa obywatelskiego i prowadzi do polepszenia przestrzeni życiowej mieszkańców. Brakuje jednak ośrodka, który skupiałyby lokalną, aktywną społeczność.

## PODSUMOWANIE

Biorąc powyższe pod uwagę można zauważyć, iż pomimo dużego zaangażowania mieszkańców w sprawy swojej miejscowości Polskie Łąki, będąc rolniczą miejscowością i dysponując niewielkim zapleczem społeczno-kulturalno-gospodarczym nie są w stanie samodzielnie kształtować warunków życia we wsi. Zwłaszcza w sprawach zatrudnienia, wykształcenia i dostępie do wyższych potrzeb kulturowych są uzależnione od współpracy z innymi miejscowościami zwłaszcza z najbliższym miastem – Świeciem. Największe problemy natury ogólnej związane z potrzebą wykształcenia i pracy powinny być rozwiązywane przez stworzenie warunków do powstawania nowych firm jak również inwestowania w poprawę dostępności mieszkańców do ośrodków zlokalizowanych w innych miejscowościach (zwłaszcza w mieście powiatowym – szkoły ponadpodstawowe, kina, zakłady pracy itp.). Potrzeby kulturalne i społeczne można poza tym zaspokoić w pewnym stopniu na miejscu po przez oddanie mieszkańcom do użytku dobrze wyposażonego ośrodka, w którym mogliby zaspokajać swoje potrzeby społeczne i realizować inicjatywy, co mogłoby być zrealizowane dzięki remontowi istniejącej świetlicy i przystosowanie jej do miejscowych potrzeb.

## **CZĘŚĆ III OCENA MOCNYCH I SŁABYCH STRON MIEJSCOWOŚCI.**

Poniżej przedstawiono analizę mocnych i słabych stron miejscowości Polskie Łąki oraz, na ich podstawie, oceniono szanse i zagrożenia podejmowania lub zaniechania działania rozwijającego wieś.

### **NAJWAŻNIEJSZE SŁABE STRONY POLSKICH ŁĄK**

1. Mało rozwinięte zaplecze gospodarcze – mało firm i zakładów usługowych.
2. Duża ilość osób bez pracy
3. Zły stan techniczny miejscowej świetlicy pełniącej rolę ośrodka kulturalnego wsi.
4. Brak infrastruktury społeczno-kulturowej (biblioteki, szkoły itd.)
5. Brak rozwiniętej alternatywnej wizji rozwoju gospodarczego
6. Niska klasa gleb uprawnych, powodująca niską rentowność rolnictwa (ponad 90 % gleb w klasie IV-V)
7. Duży odsetek osób o złym statusie materialnym (z danych GOPS wynika, że 27 % osób korzysta z pomocy materialnej)
8. Niskie kwalifikacje zawodowe dużej grupy osób, zwłaszcza odchodzących od rolnictwa i poszukujących pracy
9. Niewielka dostępność wsi pod względem komunikacji publicznej

### **NAJWAŻNIEJSZE ZAGROŻENIA**

1. Duża ilość osób pozostających bez pracy w gminie i okolicy
2. Rosnąca tendencja do restrukturyzacji w rolnictwie powodująca odejście z rolnictwa dużej ilości osób przeważnie o niskim wykształceniu, co może być powodem wzrostu bezrobocia, zwłaszcza na wsi, która nie posiada dużego zaplecza gospodarczego gotowego przyjąć do pracy osoby odchodzące z gospodarstw rolnych
3. Postępująca tendencja do ograniczania ilości kursów komunikacji publicznej ze względu na małą zyskowność przewozów, co może jeszcze bardziej ograniczyć dostępność miejscowości

4. Mało przyjazne i skomplikowane procedury przy zakładaniu działalności gospodarczej zrażające ludzi przedsiębiorczych do zakładania własnych firm

### **NAJWAŻNIEJSZE MOCNE STRONY POLSKICH ŁĄK**

1. Piękno natury i czyste środowisko zachęcające do wypoczynku i turystyki
2. Bliskość Borów Tucholskich-wielkiego kompleksu leśnego znanego w całej Polsce.
3. Dobrze zorganizowana i aktywna społeczność
4. Dobra dostępność drogowa i okolica o dobrych warunkach dla inwestycji
5. Spore zaplecze gotowych do współpracy i nauki ludzi
6. Bliskość kilku dużych miast: Bydgoszczy, Torunia, Grudziądza, Tucholi i przede wszystkim Świecia i dość dobre z nimi połączenie drogowe (asfaltowe drogi powiatowe, droga wojewódzka, autostrada itd.)

### **NAJWAŻNIEJSZE SZANSE**

1. Proekologiczny trend promujący okolice o niezniszczonym środowisku naturalnym
2. Coraz większe zainteresowanie zdrowymi przyrodniczo terenami w Polsce turystów zagranicznych
3. Rozbudowany system wsparcia funduszami (także z UE) na rozwój mikro, małych i średnich przedsiębiorstw
4. Planowany rozwój infrastruktury technicznej i informatyzacji
5. Wciąż jeszcze dobra koniunktura gospodarcza kraju chociaż są już zauważalne przejawy spowolnienia gospodarki

Z przeprowadzonej analizy wynika, że chociaż w miejscowości Polskie Łąki sytuacja obecna nie jest najlepsza i jest tam wiele do zrobienia praktycznie w każdej dziedzinie, to występuje tam równie dużo dobrych stron, które przy tak zaangażowanej społeczności mogą dać bardzo dobre rezultaty i przynieść miejscowej społeczności rozwój i stabilizację.

## **CZĘŚĆ IV PLANOWANE ZADANIA INWESTYCYJNE I PRZEDSIĘWZIĘCIA AKTYWIZUJĄCE SPOŁECZNOŚĆ LOKALNĄ.**

### **PLANOWANE KIERUNKI ROZWOJU MIEJSCOWOŚCI POLSKIE ŁĄKI**

Jak wynika z przeprowadzonego przeglądu zasobów i analizy pozytywnych i negatywnych czynników występujących w miejscowości Polskie Łąki w miejscowości tej występują różne pejoratywne elementy, które przy założeniu wielu niekorzystnych uwarunkowań mogą doprowadzić do zatrzymania rozwoju społecznego i gospodarczego oraz pogorszenia bytu mieszkańców. Nie mniej znacznie okazałej prezentują się w Polskich Łąkach czynniki pozytywne, które przy minimalnym wkładzie i zaangażowaniu miejscowych władz i społeczności (których nie brakuje w Polskich Łąkach) będą bodźcem do rozkwitu i dobrobytu miejscowego społeczeństwa. Zawsze oczywiście może ziścić się bardzo negatywny scenariusz lecz jest to mało prawdopodobne w tym środowisku. Pamiętając jednak o tym należy wzmocnić starania i skierować wszelkie siły na pielęgnację i rozwój mocnych stron i szans i starać się w jak największym stopniu zniweczyć oddziaływanie słabych stron i zlikwidować zagrożenia, co w znacznym stopniu uprawdopodobni najbardziej pozytywny scenariusz, a z pewnością doprowadzi do poprawy konkurencyjności i wzrostu gospodarczego. Szczególną uwagę należy zwrócić na:

- Utworzenie ośrodka kulturalno-oświatowego podtrzymującego już zawiązane więzi społeczne i motywującego do dalszego rozwoju
- poprawę wizerunku miejscowości i jego rozpowszechnienie dla przyciągnięcia inwestorów i turystów
- polepszenie stanu infrastruktury
- wzrost kwalifikacji zawodowych mieszkańców

Ważną sprawą jest też szybkość działania i wprowadzania prorozwojowych zmian, tak aby nie stracić kreowanych szans na rzecz innych prężnie rozwijających się miejscowości, których nie brakuje w dzisiejszej dobie. Zbyt późne lub w ogóle nie podjęte działania na rzecz wzrostu gospodarczego i konkurencyjności Polskich Łąk poprzez rozbudowę istniejących uwarunkowań lub stwarzanie nowych może zaowocować stagnacją i zacofaniem ekonomicznym i społecznym, z którego bardzo ciężko będzie wyjść nawet przy zaangażowaniu wielkich środków.



## WIZJA ROZWOJU MIEJSCOWOŚCI POLSKIE ŁĄKI

Wizja rozwoju Polskich Łąk sprowadza się do stworzenia z miejscowości miejsca, które:

- będzie przodujące w rozwoju tradycyjnego, lecz zyskownego rolnictwa, które przy zachowaniu metod zdrowej produkcji i nowoczesnym podejściu będzie liczącą się sferą gospodarki, zwłaszcza dzięki zmianom strukturalnym i wprowadzeniu innowacyjnych metod uprawy i hodowli, z także potencjalnie dobrym zmianom w polityce rolniczej jaką ostatnio obserwujemy
- będzie strefą wzmożonej aktywności przedsiębiorców, co w efekcie zwiększy ilość miejsc pracy i zmniejszy stopę bezrobocia, dzięki aktywnej polityce samorządów i miejscowej ludności stwarzających dogodne warunki do prowadzenia działalności zwłaszcza małych przedsiębiorstw i usług
- będzie miejscem, które pomimo wzrostu przedsiębiorczości i rozwoju rolnictwa, zachowa swoje walory przyrodnicze i rozwinie bazę turystyczno-wypoczynkową, poprzez dbałość o zachowanie dziedzictwa naturalnego, przestrzeganie przepisów chroniących przyrodę, zwiększanie świadomości społecznej i promocję swoich warunków turystycznych i przyrodniczych
- będzie miejscowością o dobrze wykształconej społeczności dobrze przygotowanej do sprostania wyzwaniom nowoczesnych technologii, dzięki promowaniu wiedzy i nauki
- będzie miejscem życia społeczności przygotowanej do pogłębiającej się integracji europejskiej, dzięki rozwijaniu świadomości społecznej mieszkańców

Efektem tych zmian będzie społeczność nowoczesna, aktywna i związana więziami społecznymi, żyjąca w dobrych warunkach socjalno-bytowych, w miejscowości spełniającej wszelkie standardy i nie odbiegającej poziomem od najlepszych i najbardziej rozwiniętych miejscowości nie tylko w gminie, ale i w województwie, która pomimo rozwoju gospodarczego, społecznego i kulturalnego zachowała swój urok i piękno wiejskie wraz ze zdrowym i nie zniszczonym środowiskiem naturalnym.

## OPIS PLANOWANYCH ZADAŃ I PRZEDSIĘWZIĘĆ DO REALIZACJI W POLSKICH ŁĄKACH W UJĘCIU TABELARYCZNYM

PROJEKT	CELE	PRZEZNACZENIE	TERMIN REALIZACJI	JEDN. ZAANGAŻOWANE	WARTOŚĆ W ZŁ	ŹRÓDŁA FINANSOWANIA
<b>Utworzenie sołeckiego ośrodka kulturalno-rekreacyjnego w miejscowości Polskie Łąki</b>	Projekt ma na celu poprawę jakości życia mieszkańców Polskich Łąg, poprzez zaspokojenie potrzeb kulturalnych i rekreacyjnych, a także wspieranie integracji całej wiejskiej społeczności.	Ośrodek ma służyć jako miejsce spotkań, działań na rzecz rozwoju kultury i edukacji, miejsce rozwijania zainteresowań i spędzania wolnego czasu	2009-2010	Urząd Gminy Rada Sołecka Mieszkańcy Wsi	92 708,26	Budżet Gminy Bukowiec + Dofinansowanie ze środków UE w ramach działania "Odnowa i Rozwój Wsi"
<b>Zagospodarowanie terenów w centrum wsi -zagospodarowanie terenu wokół starej remizy strażackiej: - chodnik - trawnik -ławki</b>	Celem projektu jest poprawa estetyki miejscowości Polskie Łąki, co wpłynie na poprawę jakości życia mieszkańców.	Realizacja projektu ma służyć zachęcaniu mieszkańców do dbania o estetykę Polskich Łąg, która może stać się w przyszłości wizytówką tej miejscowości.	2010-2011	Urząd Gminy Rada Sołecka Mieszkańcy Wsi	130 000	Budżet Gminy Bukowiec + Dofinansowanie ze środków UE (w przypadku pojawienia się możliwości aplikowania)
<b>Modernizacja oświetlenia drogowego</b>	Projekt ma służyć zwiększeniu bezpieczeństwa na drogach, zapobieganiu wypadkom w	Oświetlenie wpłynie na poprawę jakości życia mieszkańców	2009-2011	Urząd Gminy	38 000	Budżet Gminy Bukowiec

	miejskach niebezpiecznych oraz usprawnieniu ruchu.	Polskich Łąk i wszystkich, którzy korzystają z infrastruktury drogowej w w/w miejscowości.				
<b>Zagospodarowanie zbiornika przeciwpożarowego</b>	Celem projektu jest ochrona zdrowia i życia mieszkańców i ochrona ich mienia w przypadku wybuchu pożaru.	Wielkogabarytowy zbiornik na wodę profilaktycznie zgromadzoną do gaszenia pożaru.	2009-2011	Urząd Gminy	120 000	Budżet Gminy Bukowiec
<b>Wdrożenie systemu indywidualnej sanitacji- budowa przydomowych oczyszczalni ścieków</b>	Celem jest poprawa jakości życia i zdrowia mieszkańców Polskich Łąk oraz poprawa stanu środowiska naturalnego, w tym poprawa jakości wód powierzchniowych i podziemnych	Przydomowa oczyszczalnia jest znakomitą alternatywą dla tradycyjnego szamba i ma zastosowanie do wszelkiego rodzaju obiektach produkujących ścieki bytowe.	2009-2012	Urząd Gminy	330 000	Budżet Gminy Bukowiec + Dofinansowanie ze środków UE (w przypadku pojawienia się możliwości aplikowania)
<b>Remont drogi Polskie Łąki - Gawroniec</b>	Realizacja projektu ma na celu poprawę stanu infrastruktury drogowej na terenie Gminy Bukowiec i poprawę	Wyremontowana droga będzie służyć wszystkim mieszkańcom	2009-2009	Urząd Gminy	442 365	Budżet Gminy Bukowiec + Dofinansowanie ze

	komunikacji w Gminie.	gminy, ale także osobom przejeżdżającym tą drogą.				środków UE (w przypadku pojawienia się możliwości aplikowania)
<b>Zorganizowanie miejsc postojowych przy obiektach użyteczności publicznej - parkingi</b>	Realizacja projektu ma na celu ułatwienie mieszkańcom komunikację do różnego rodzaju obiektów użyteczności publicznej, a także ochronę miejsc porośniętych trawą.	W zależności od możliwości budżetowych, parkingi powstaną wszędzie tam, gdzie są one najbardziej potrzebne. To znacznie ułatwi sprawne i bezkolizyjne parkowanie.	2009-2012	Urząd Gminy	110 000	Budżet Gminy Bukowiec
<b>Pomoc zainteresowanym podmiotom (wielokierunkowy rozwój wsi)</b>	Celem projektu jest wspieranie mieszkańców w rozwiązywaniu problemów i pomoc w różnorodnych przejawach aktywności, ukierunkowanych na rozwój miejscowości.	Projekt skierowany do całej społeczności wsi Polskie Łąki.	2009-2018	Urząd Gminy Rada Sołecka Mieszkańcy Wsi	90 000	Budżet Gminy Bukowiec
<b>Komputeryzacja wsi i obiektów użyteczności publicznej</b>	Projekt ma umożliwić swobodny dostęp do Internetu i wdrażanie nowoczesnych technologii.	Projekt skierowany do indywidualnych podmiotów, jak i obiektów	2009-2018	Urząd Gminy Rada Sołecka Sponsorzy	110 000	Budżet Gminy Bukowiec + Dofinansowanie ze

		użyteczności publicznej.				środków UE (w przypadku pojawienia się możliwości aplikowania)
<b>Usprawnienie świadczonych usług przez zainteresowane podmioty (rozwój kulturalno-oświatowy)</b>	Celem jest udoskonalenie usług świadczonych przez lokalne podmioty.	Projekt skierowany do całej społeczności miejscowości Polskie Łąki.	2009-2018	Urząd Gminy Jednostki Budżetowe	60 000	Budżet Gminy Bukowiec