

UCHWAŁA NR XXXV/217/17
RADY GMINY BUKOWIEC
z dnia 28 września 2017 r.

w sprawie przyjęcia Lokalnego Programu Rewitalizacji dla Gminy Bukowiec

Na podstawie art. 18 ust. 2 pkt 6 ustawy z dnia 8 marca 1990r. o samorządzie gminnym (Dz. U. z 2016 r. poz. 446, poz. 1579 i poz. 1948 oraz z 2017r. poz. 730 i poz. 935) uchwała się, co następuje:

§ 1. Przyjmuje się Lokalny Program Rewitalizacji dla Gminy Bukowiec stanowiący załącznik do niniejszej uchwały.

§ 2. Traci moc uchwała nr XXV/168/17 Rady Gminy Bukowiec z dnia 30 stycznia 2017r. w sprawie przyjęcia Lokalnego Programu Rewitalizacji dla Gminy Bukowiec.

§ 3. Wykonanie uchwały powierza się Wójtowi Gminy Bukowiec.

§ 4. Uchwała wchodzi w życie z dniem podjęcia.

Wiceprzewodniczący Rady Gminy


Janusz Gerke

Wiceprzewodniczący
Rady Gminy
Janusz Gerke

Uzasadnienie

Rewitalizację należy rozumieć jako wyprowadzanie ze stanu kryzysowego obszarów zdegradowanych poprzez przedsięwzięcia całościowe (integrujące interwencje na rzecz społeczności lokalnej, przestrzeni i lokalnej gospodarki), skoncentrowane terytorialnie i prowadzone we współpracy z lokalną społecznością, w sposób zaplanowany oraz zintegrowany przez określenie i realizację programów rewitalizacji.

Udział w takim procesie jest ważny dla wielu osób i podmiotów z obszaru objętego działaniami rewitalizacyjnymi – w tym dla samorządu gminy, mieszkańców tego miejsca, organizacji społecznych, przedsiębiorców, zaś w szczególności w sposób wszystkich grup społecznych zagrożonych kryzysem na obszarze objętym procesami rewitalizacyjnymi.

Opracowanie Gminnego Programu Rewitalizacji zostało poprzedzone szczegółową diagnozą w szeroko rozumianym obszarze zagadnień społecznych, a w drugiej kolejności także gospodarczych, przestrzenno-funkcjonalnych, technicznych i środowiskowych. Program jest zgodny z "Zasadami programowania przedsięwzięć rewitalizacyjnych w celu ubiegania się o środki finansowe w ramach Regionalnego Programu Operacyjnego Województwa Kujawsko-Pomorskiego na lata 2014-2020". Przeprowadzona analiza pozwoliła dokonać pełnej diagnozy problemów i zagrożeń, wskazać obszary o największej koncentracji zjawisk kryzysowych, a w konsekwencji wyznaczyć obszar zdegradowany i obszar rewitalizacji. To na nich ostatecznie zdefiniowano katalog działań. W programie ujęto działania, które w najbliższych latach powinny być realizowane z wykorzystaniem środków unijnych (EFRR, EFS, EFRROW) oraz innych środków publicznych oraz prywatnych. Połączenie aktywności wielu osób i instytucji ma pozwolić rozwiązać zdiagnozowane w dokumencie problemy.

Wiceprzewodniczący
Rady Gminy
Janusz Gerke

Załącznik
do uchwały nr XXXV/217/17
Rady Gminy Bukowiec
z dnia 28 września 2017 r.

Lokalny Program Rewitalizacji dla Gminy Bukowiec na lata 2017-2023

Spis treści

Wstęp	3
Opis powiązań PR z dokumentami strategicznymi i planistycznymi	3
Uproszczona diagnoza gminy z wnioskami	6
Obszar zdegradowany gminy	12
Obszar rewitalizacji gminy	22
Szczegółowa diagnoza obszaru rewitalizacji	28
Wizja stanu obszaru rewitalizacji po przeprowadzeniu rewitalizacji	35
Cele rewitalizacji oraz odpowiadające im kierunki działań służące eliminacji lub ograniczeniu negatywnych zjawisk	40
Lista planowanych projektów/przedsięwzięć rewitalizacyjnych	45
Szacunkowe ramy finansowe w odniesieniu do głównych i uzupełniających projektów/przedsięwzięć rewitalizacyjnych	52
Mechanizmy zapewnienia komplementarności między poszczególnymi projektami/przedsięwzięciami rewitalizacyjnymi oraz pomiędzy działaniami różnych podmiotów i funduszy na obszarze objętym PR ..	56
Mechanizmy włączenia mieszkańców, przedsiębiorców oraz innych podmiotów i grup aktywnych na terenie gminy w proces rewitalizacji	62
System zarządzania realizacją programu rewitalizacji	68
System monitoringu i oceny skuteczności działań oraz system wprowadzania modyfikacji w reakcji na zmiany w otoczeniu PR	70

Wstęp

Niniejsze opracowanie stanowi program rewitalizacji dla gminy Bukowiec.

Program wpisuje się w założenia rozwoju społecznego i gospodarczego gminy ustalone w Strategii rozwoju gminy (z roku 2015) oraz dopełnia interwencję planowaną i/lub realizowaną na podstawie innych gminnych dokumentów programowych/strategicznych o charakterze branżowym.

Głównym celem programu jest określenie potrzeb z zakresu rewitalizacji na terenie gminy i zaprogramowanie interwencji, którą zamierza się zrealizować z udziałem środków finansowych Regionalnego Programu Operacyjnego Województwa Kujawsko-Pomorskiego na lata 2014-2020. Z tego też powodu, program został wykonany zgodnie z założeniami i wymogami, określonymi w opracowaniu „Zasady programowania przedsięwzięć rewitalizacyjnych w celu ubiegania się o środki finansowe w ramach Regionalnego Programu Operacyjnego Województwa Kujawsko-Pomorskiego na lata 2014-2020” (opracowanie to w dalszej części Programu funkcjonuje jako „Zasady programowania...”). Układ treści i zakres merytoryczny Programu w sposób bezpośredni nawiązują do „zasad programowania...”.

Zgodnie z założeniami polityki województwa kujawsko-pomorskiego, program został sporządzony z uwzględnieniem następujących etapów prac:

1. Analiza wskaźnikowa mająca na celu rozpoznanie sytuacji kryzysowych w gminie
2. Wstępne wytypowanie sołectw predestynowanych do rewitalizacji
3. Konsultacje ze społecznością wytypowanych sołectw mające na celu uświadomienie możliwości, założeń i charakteru potencjalnej interwencji w ramach rewitalizacji – zakończone nieformalną deklaracją uczestnictwa mieszkańców w programie
4. Szczegółowa identyfikacja potrzeb wytypowanych sołectw oraz ustalenie planu działań w ramach interwencji – etap ten odbywał się przy ścisłej współpracy z mieszkańcami wytypowanych sołectw
5. Fizyczne sporządzenie dokumentu programu. W trakcie prac przeprowadzono także akcję informacyjną dla mieszkańców całej gminy, w tym wykonano badanie (sondaż) ankietowy oraz przeprowadzono lekcję poświęconą rewitalizacji z młodzieżą gimnazjalną.

Program sporządzany jest na podstawie art. 18 ust. 2 pkt 6 u ustawy z dnia 8 marca 1990 r. o samorządzie gminnym.

Zakłada się, że program rewitalizacji może mieć charakter pilotażowy dla programowania interwencji w zakresie innych działań dotyczących rozwoju społecznego w gminie. Jeśli metody i instrumenty rozwiązywania problemów społecznych zastosowane w czasie realizacji programu, zostaną wspólnie – i przez lokalne władze i przez społeczność gmin – ocenione jako skuteczne, będą stosowane w przyszłości do prowadzenia innych działań z zakresu rozwoju społecznego w gminie.

Opis powiązań PR z dokumentami strategicznymi i planistycznymi

Powiązania programu rewitalizacji z gminnymi dokumentami strategicznymi

Program rewitalizacji należy traktować jako dokument wykonawczy dla polityki gminy w zakresie realizacji celów polityki gminy, powiązanych z rozwiązywaniem problemów społecznych, gospodarczych, przestrzennych i infrastrukturalnych.

Z założenia program rewitalizacji musi więc zachować zgodność ze strategią rozwoju gminy. **Gmina Bukowiec posiada Strategię przyjętą uchwałą nr X/68/15 Rady Gminy Bukowiec z dnia 14 września 2015 w sprawie zatwierdzenia Strategii rozwoju gminy Bukowiec.** W największym stopniu i bezpośrednio z takim postrzeganiem pojęcia „rewitalizacja”, jakie określa ustawa o rewitalizacji, wiąże

się ustalenia w części pt. „Wizja rozwoju gminy i założenia jej realizacji”. Aż 3 z wyznaczonych w Strategii 6 obszarów działań o nazwach: „Usługi publiczne dla wszystkich pokoleń”, „Przestrzeń dla rozwoju społecznego”, „Wzrost aktywności społecznej” w sposób bezpośredni dotyczy problematyki typowej dla stymulowania rozwoju społecznego oraz przeciwdziałania wykluczeniom w sferze społecznej.

Bezpośrednio dotyczą tego także następujące kierunki działań:

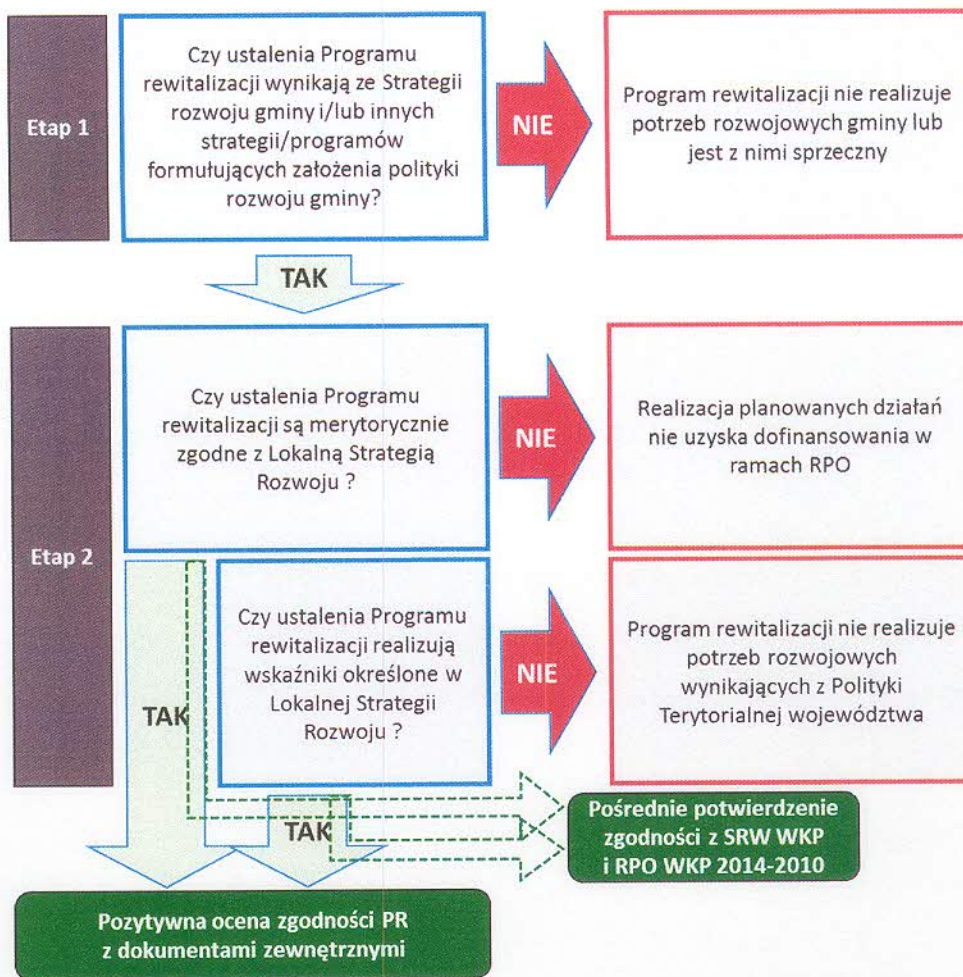
- Wykorzystanie potencjału placówek kultury na terenie gminy dla rozwoju społecznego, w tym rozwój oferty dla ludności starszej
- Wzmacnianie zdolności do realizacji zadań z zakresu opieki społecznej oraz rozwiązywania problemów grup dotkniętych wykluczeniami społecznymi
- Integracja społeczności gminnej i zwiększenie uczestnictwa mieszkańców w życiu społecznym gminy

W Strategii wskazano także imiennie przedsięwzięcia, które wpisują się w ideę rewitalizacji:

- Organizacja zajęć pozalekcyjnych dla dzieci i młodzieży zagrożonych ubóstwem i wykluczeniem społecznym w świetlicach środowiskowych w Bukowcu, Gawrońcu, Różannie, Budyniu, Tuszyńkach i Polednie
- Rewitalizacja, w tym społeczna i zawodowa, na terenie gminy Bukowiec
- Nawiązanie współpracy z uczelnią wyższą w celu realizacji na terenie gminy idei ekonomii społecznej
- Aktywizacja społeczno-zawodowa osób zagrożonych wykluczeniem społecznym na terenie gminy Bukowiec

Pośrednio, w większym lub mniejszym stopniu, do działań, które należy kwalifikować jako działania rewitalizacyjne, nawiązuje kilka innych kierunków. Z całą pewnością należy więc stwierdzić, że program rewitalizacji znajduje potwierdzenie w celach rozwojowych gminy, określonych przez lokalną strategię rozwoju. Z kolei szczegółowe ustalenia programu odpowiadają potrzebom zidentyfikowanym na etapie prac diagnostycznych nad programem, ale zachowującym pełną zgodność z diagnozą wykonaną na rzecz Strategii (można tu jedynie mówić o uszczegółowieniu powodowanym specyfiką programu rewitalizacji – który w tych obszarze działań, które podejmuje, jest opracowaniem znacznie bardziej szczegółowym).

Uchwałą Rady Gminy Bukowiec Nr XXII/139/16 z dnia 27 października 2016 r. został przyjęty Program Współpracy Gminy Bukowiec z organizacjami pozarządowymi oraz podmiotami o których mowa w art. 3 ust. 3 ustawy o działalności pożytku publicznego i o wolontariacie na terenie Gminy Bukowiec na 2017 rok. Program ten z jednej strony stanowi jasny wyraz współpracy władz samorządowych z organizacjami pozarządowymi, a z drugiej - stwarza formalne podstawy powierzenia sektorowi NGO szeregu zadań ze ściśle określonych sfer, które wpisują się w ideę rewitalizacji.



Rysunek. Schemat zastosowanej logiki postępowania sprawdzania powiązań programu rewitalizacji z dokumentami zewnętrznymi

Powiązania programu rewitalizacji z nadrzędnymi dokumentami strategicznymi

Możliwość realizacji ustaleń gminnego programu rewitalizacji z wykorzystaniem środków publicznych, pochodzących z Regionalnego Programu Operacyjnego Województwa Kujawsko-Pomorskiego na lata 2014-2020, będzie możliwa w przypadku zachowania zgodności z dokumentem bezpośrednio nawiązującymi do realizowanej na terenie województwa idei polityki terytorialnej – to znaczy z Lokalną Strategią Rozwoju Lokalnej Grupy Działania „Gminy Powiatu Świeckiego”. Zgodnie z założeniami dystrybucji środków na rewitalizację w województwie kujawsko-pomorskim, gminne programy rewitalizacji muszą bowiem realizować wskaźniki rozwojowe określone w tych dokumentach.

Planowana interwencja zachowuje zgodność merytoryczną i wpłycie będzie na realizację wskaźników **Lokalnej Strategii Rozwoju Lokalnej Grupy Działania „Gminy Powiatu Świeckiego” na lata 2014-2020**, w następujących jej ustaleniach (na poziomie celów szczegółowych – Tabela nr V.1. Specyfikacja celu ogólnego, celów szczegółowych i przedsięwzięć oraz przypisanych im wskaźników):

Cel szczegółowy 1.2: Aktywizacja społeczna i zawodowa mieszkańców obszaru LGD, w tym grup defaworyzowanych, zagrożonych ubóstwem lub wykluczeniem społecznym do końca 2023 roku

Przewiduje się tu wpływ na realizację następujących wskaźników (określonych w tejże samej tabeli):

Wskaźniki rezultatu dla celu szczegółowego

Liczba osób korzystających ze zrewitalizowanych obszarów.

Liczba osób zagrożonych ubóstwem lub wykluczeniem społecznym, u których wzrosła aktywność społeczna.

Liczba osób zagrożonych ubóstwem lub wykluczeniem społecznym, poszukujących pracy po opuszczeniu programu.

Liczba osób zagrożonych ubóstwem lub wykluczeniem społecznym pracujących po opuszczeniu programu (łącznie z pracującymi na własny rachunek).

Liczba osób zagrożonych ubóstwem lub wykluczeniem społecznym, u których wzrosła aktywność społeczna

Liczba osób przeszkolonych, w tym liczba osób z grup defaworyzowanych objętych ww. wsparciem

Wskaźniki produktu dla przedsięwzięcia „Aktywny obszar LGD” wyróżnionego w ramach celu szczegółowego 1.2: Aktywizacja społeczna i zawodowa mieszkańców obszaru LGD, w tym grup defaworyzowanych, zagrożonych ubóstwem lub wykluczeniem społecznym do końca 2023 roku:

[EFRR] Liczba wspartych obiektów infrastruktury zlokalizowanych na rewitalizowanych obszarach

[EFS] Liczba osób zagrożonych ubóstwem lub wykluczeniem społecznym objętych wsparciem w programie [osoby]

Uwaga – w LSR LGD „GPS” jako „grupy defaworyzowane” zidentyfikowano następujące grupy:

1. Osoby młode 18-29 r.ż., w tym absolwenci szkół
2. Osoby starsze powyżej 50 r.ż.
3. Osoby bezrobotne oraz biernie zawodowo
4. Osoby zagrożone ubóstwem lub wykluczeniem społecznym
5. Kobiety

Wprawdzie celem programu rewitalizacji nie jest realizacja celów i wskaźników Strategii ORSG, ale planowana w programie rewitalizacji gminy Bukowiec interwencja zachowuje na ogólnym poziomie zgodność merytoryczną i pośrednio wpływać będzie na realizację wskaźników **Strategii Obszaru Rozwoju Społeczno-Gospodarczego Powiatu Świeckiego**, w następujących jej ustaleniach (na poziomie celów operacyjnych – Tabela 37. Cele rozwojowe):

1.5 Podejmowanie działań aktywizujących na rzecz wzrostu zatrudnienia

2.1 Rozwiązywanie problemów społecznych i stymulowanie aktywności zawodowej sprzyjającej włączeniu

Na uwagę zasługuje, że zgodność ustaleń programu z powyższymi strategiami oznacza pośrednio zgodność ze „Strategią rozwoju województwa kujawsko-pomorskiego Plan modernizacji 2020+” - gdyż obydwie wskazane „strategie powiatowe” na etapie formułowania założeń rozwoju były weryfikowane pod tym kątem i nie byłoby tu możliwe zakończenie prac projektowych przy braku zgodności.

Uproszczona diagnoza gminy z wnioskami

Gmina Bukowiec położona jest w południowej części powiatu świeckiego. Zajmuje powierzchnię 11100 ha i jest zamieszkiwana przez 5169 osób (2015 rok, wg GUS). I pod względem powierzchni i pod względem liczby mieszkańców należy do jednostek stosunkowo niewielkich (odpowiednio 82. oraz 99. pozycja wśród 144 gmin w województwie). W powiecie świeckim, który liczy aż 11 gmin i należy do powiatów o dużej powierzchni i dużej liczbie mieszkańców, gmina zalicza się do grupy jednostek mniejszych. W ostatnich latach liczba ludności gminy stagnuje – coroczne wahania są bardzo niewielkie. W okresie wieloletnim podobnie jak na większości obszarów wiejskich należy zakładać nieznaczny ubytek liczby mieszkańców. Wskaźnik gęstości zaludnienia wynosi 47 osób/km kwadratowy i jest nieznacznie wyższy od przeciętnej dla obszarów wiejskich województwa. Bardziej wiarygodny wskaźnik - obliczony dla powierzchni bez lasów wynosi 54 i jest już wyraźnie niższy od średniej wojewódzkiej (ok. 70).

Gmina cechuje się niezbyt urozmaiconą rzeźbą, zwłaszcza na tle obszarów sąsiednich, z bogato rozwiniętą strefą krawędziową. Najpowszechniej występującą formą są płaskie i lekko-faliste równiny morenowe. Zdecydowana większość gminy leży na wysokości 90-110 m n.p.m. Cechą charakterystyczną gminy jest rolniczy krajobraz. Użytki rolne stanowią aż 78% powierzchni ogólnej, a lasy (w zdecydowanej większości sosnowe) zajmują tylko nieco ponad 13%, przy średniej powiatowej prawie 3-krotnie wyższej. Gmina cechuje się małą jeziornością – udział wód w powierzchni gminy nie przekracza 0,5%, a spośród 7 jezior istotne znaczenie mają tylko dwa Jeziora Branickie – Duże o pow. 70-80 ha (w tym część w gminie Świekatowo) i Małe o pow. nieco ponad 20 ha. W ostatnich latach jakość wód nie była badana, ale dane sprzed około 15 lat wskazywały na przekraczanie norm zanieczyszczeń, w dużym stopniu ze względu na rolniczy charakter zlewni (ten charakter został zachowany).

Przyrodnicze warunki rozwoju rolnictwa, wynikające przede wszystkim z charakteru i rodzaju gleb są określane jako niezbyt korzystne (WjRPP na poziomie ok. 65 pkt. jest jednym z niższych w powiecie). Klasyfikacja gleb według kompleksów rolniczej przydatności, wskazuje, iż zdecydowanie najliczniej reprezentowany jest kompleks 5-żytni dobry oraz zajmujące znacznie mniejsze powierzchnie kompleksy: 6-żytni słaby i 4-żytni bardzo dobry. W większości sołectw dominują gleby klasy IVa, IVb i V, choć w wielu sołectwach spotyka się gleby także klasy IIIb, a najlepsze gleby w gminie to niewielkie tereny klasy IIIa w części północnej i wschodniej. Na terenie gminy dosyć zaawansowane były procesy uspołecznienia rolnictwa - do działających na terenie gminy 4 gospodarstw uspołecznionych należały grunty o łącznej powierzchni prawie 3 tys. ha (czyli 1/3 ogółu gruntów). Już w latach 90-tych gospodarstwa te zostały zrestrukturyzowane. Pozostałością po rolnictwie uspołecznionym jest obecnie korzystna struktura wielkościowa gospodarstw (ponad 80% gruntów w gospodarstwach o pow. ponad 15 ha). Wg PSR2010 w gminie działało 459 gospodarstw rolnych, z których aż 312 posiadało zwierzęta gospodarskie. Pod względem produkcji zwierzęcej, gmina lokowała się na 40. pozycji w województwie, z potencjałem 0,9% sumy wojewódzkiej, niezwykle wysokim jeśli uwzględni się wielkość gminy na tle województwa. Aż 434 gospodarstwa prowadziły zasiewy, a pod względem powierzchni użytków rolnych gmina zajmuje 3. pozycję w powiecie. Funkcja rolnicza – mimo niezbyt sprzyjających warunków, a dzięki wysokiej kulturze rolnej – jest więc głównym potencjałem gminy.

Gmina położona jest poza systemem obszarów chronionych – tylko minimalna część w okolicach Poledna (ok. 25 ha) leży w obszarze chronionego krajobrazu. Tymczasem większość gmin sąsiednich jest znacznej części objęta ochroną w randze parków krajobrazowych, obszarów chronionego krajobrazu, obszarów w sieci Natura 2000. Położenie poza systemem obszarów chronionych może być walorem dla konkurencyjności inwestycyjnej, tym bardziej, że gmina jest korzystnie położona w sieci drogowej (przebieg przez teren gminy drogi wojewódzkiej nr 240, bliskie sąsiedztwo drogi krajowej nr 5), a dostępność ta jeszcze się poprawi wraz z realizacją drogi ekspresowej S5, na której jeden z węzłów będzie położony w sąsiedztwie gminy i będzie zapewniał jej łatwą penetrację.

Gmina nie wykazuje walorów kulturowych istotnych w skali ponadlokalnej, choć wiele wsi zakładanych było już w XV-XVI wieku, a na terenie gminy zachowało się kilka dworów i założeń dworsko-parkowych, które niestety w większości znajdują się w złym stanie technicznym (także wskutek użytkowania jako część uspołecznionych gospodarstw rolnych). Dla lokalnych społeczności istotne znaczenie nie tylko religijne, ale także tożsamościowe mają charakterystyczne kościoły (w Polskich Łąkach, Bukowcu i Przysiersku). Elementem dziedzictwa kulturowego są też pozostałości po rozebranej linii kolejowej, choć obecnie budynki stacyjne znajdują się w co najwyżej umiarkowanym stanie technicznym i przeciętnej estetyce.

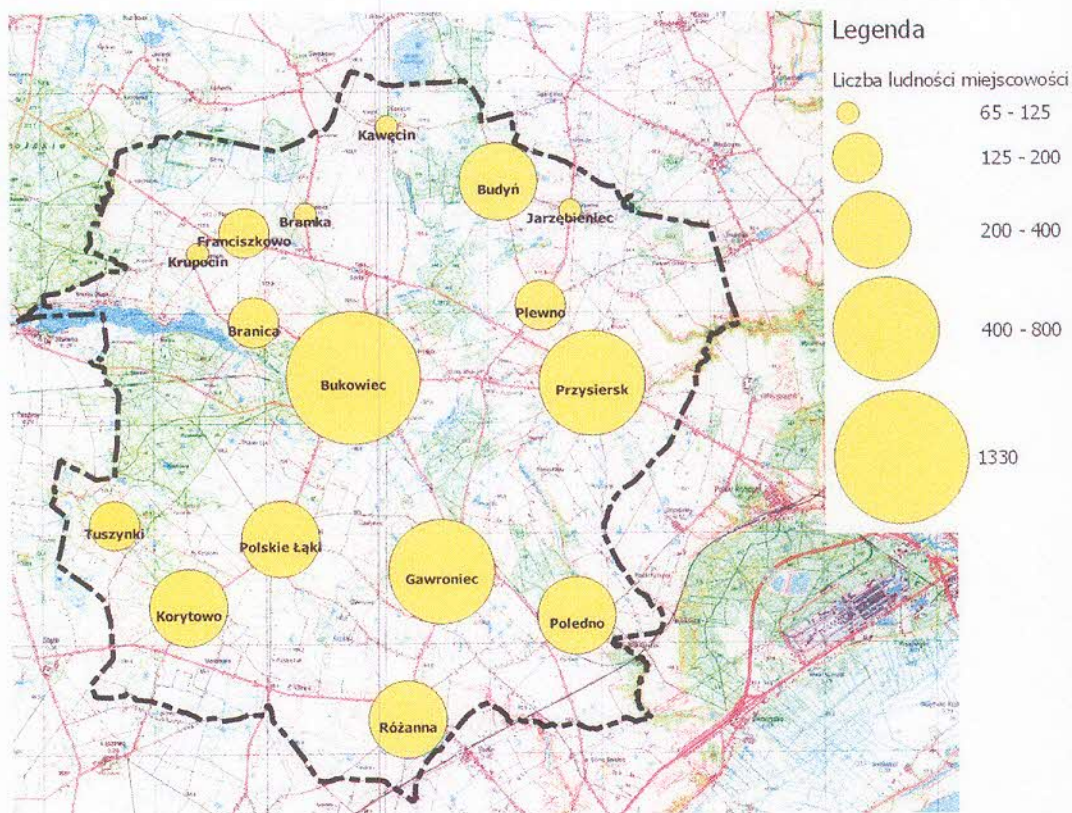
Obiektywnie niskiej kategorii walory przyrodnicze i kulturowe pozwalają na stwierdzenie, że gmina nie ma szczególnego potencjału turystycznego, choć niektóre lokalizacje mogą być atrakcyjne dla pobytów agroturystycznych lub dla zabudowy lotniskowej, wędrówek pieszych i wycieczek rowerowych. Z całą

pewnością nie są to jednak walory, które wyróżniałyby gminę i dawałyby szansę rozwoju w tym kierunku.

Stan środowiska na terenie gminy nie jest regularnie analizowany przez służby do tego celu powołane. Pośrednio oznacza to, że sytuacja jest na tyle korzystna, że nie wymaga stałego nadzoru. Niemniej jednak istnieje szereg przesłanek, które pozwalają na pośrednią ocenę. Przede wszystkim rolniczy charakter gminy skutkuje oddziaływaniami typowymi dla chemizacji, mechanizacji, komasacji gruntów przy masowej produkcji wielkopowierzchniowej. Konsekwencje tych procesów dotyczą czystości wód powierzchniowych i podziemnych (nagminnym problemem w terenach o takim charakterze jest zanieczyszczenie związkami azotu). Przez teren gminy biegnie ruchliwa droga wojewódzka (nr 240, obsługuje nie tylko ruch wewnątrzregionalny w relacjach do Tucholi, Świecia i Torunia, ale także duży ruch międzyregionalny, zwłaszcza w sezonie turystycznym gdy obsługuje relacje na Środkowe Wybrzeże). Jednak także niektóre drogi lokalne cechują się dużym ruchem, zwłaszcza, że w Polednie funkcjonuje duży zakład przemysłu papierniczego, który jest obsługiwany transportem samochodowym. Ruch drogowy jest przyczyną zanieczyszczeń powietrza, gleb i stwarza zagrożenie bezpieczeństwa. Oceniając stan środowiska należy także zwrócić uwagę, że gmina położona jest na terenie powiatu cechującego się generowaniem bardzo dużej liczby wszelkiego rodzaju zanieczyszczeń (co wiąże się z uprzemysłowieniem Świecia), a w bliskim sąsiedztwie (w odległości zaledwie kilku km od granic gminy) w Świeciu znajdują się jedne z największych w Polsce zakładów przemysłu papierniczego, które są zresztą widoczne z części gminy.

Sieć osadnicza gminy składa się z 16 miejscowości. Największa miejscowość – Bukowiec – licząca 1322 osoby (dane Urzędu Gminy), wyróżnia się w sieci osadniczej województwa. Prezentuje potencjał w pełni wystarczający, by rozwijać na odpowiednio wysokim poziomie usługi typowe dla miejscowości gminnej. Do miejscowości wyróżniających się, nawet w skali powiatu, pod względem wielkości należy także Przysiersk, z liczbą mieszkańców przekraczającą 800, a także Gawroniec - z liczbą mieszkańców około 470 - jest stosunkowo dużą miejscowością. Te 3 miejscowości skupiają aż połowę mieszkańców gminy. Miejscowości liczące poniżej 200 mieszkańców, stanowiące połowę ogółu, zamieszkuje tylko 23% ludności gminy.

Głównym ośrodkiem obsługi ludności na terenie gminy jest jej siedziba. Ciekawostkę (jest to bardzo rzadko spotykana sytuacja) stanowi fakt, że w siedzibie gminy nie działa gimnazjum (jedyne w gminie gimnazjum działa w Korytowie, a w Bukowcu, Przysiersku i Różannie działają szkoły podstawowe; na uwagę zasługuje osiąganie przez szkoły w Bukowcu i Przysiersku dobrych wyników sprawdzianów szóstoklasistów). W gminie brakuje domu kultury; rozbudowana jest sieć świetlic wiejskich, które działają we wszystkich sołectwach, poza Korytowem. Istotnym problemem w sferze obsługi ludności jest wciąż stosunkowo niski wskaźnik edukacji przedszkolnej (wprawdzie sięga 60%, ale lokuje to gminę wśród słabszych obszarów powiatu).



Rysunek. Rozkład wielkościowy i przestrzenny ludności miejscowości w gminie. Dane Urzędu Gminy, wg stanu na koniec 2015 r. Źródło podkładu mapowego: usługa wms serwisu geoportal.gov.pl

Na terenie gminy w klasyfikacji REGON w 2015 r. zarejestrowane były 274 podmioty (liczba ta w ostatnich latach wciąż w niewielkim tempie wzrasta). Stan rozwoju przedsiębiorczości w gminie (53 podmioty na 1000 mieszkańców) jest znacznie niższy od średniej wojewódzkiej (93), średniej wojewódzkiej dla obszarów wiejskich (71) oraz od średniej dla powiatu świeckiego (68). Wśród 11 gmin powiatu, gmina Bukowiec notuje trwale 10. pozycję. O ile ogólny stan rozwoju przedsiębiorczości lokuje gminę wśród jednostek bardzo słabych w powiecie, to już nieco lepiej kształtują się wskaźniki obliczone

dla kilku sekcji, uznawanych za najważniejsze dla kształtowania lokalnych rynków pracy oraz generowania lokalnych podatków (sekcje C, F, G i H). Wprawdzie w żadnej z tych działalności gmina nie osiąga wartości średnich dla obszarów wiejskich powiatu, czy województwa, ale w każdej wyprzedza kilka gmin powiatu. Najkorzystniej gmina lokuje się pod względem sekcji G (6. lokata w powiecie) – są to podmioty działające w handlu i naprawach, mające kluczowe znaczenie dla kształtowania jakości życia mieszkańców, ale także dające dużo rozproszonych, niewielkich miejsc pracy. Pod tym względem lokata gminy i pozycja na tle średnich – jest najkorzystniejsza. Podmioty działające w sekcji G stanowią 27% ogółu – jest to wartość typowa. Gmina jest znana z działającej w Polednie firmy „Schumacher” zajmującej się produkcją opakowań z tektury.

Niezwykle niska jest przedsiębiorczość osób fizycznych – wskaźnik równy 6,1 podmiotów na 100 osób w wieku produkcyjnym lokuje gminę na 137. miejscu wśród 144 gmin województwa (wg GUS w gminie działa 201 podmiotów osób fizycznych, wg zweryfikowanych danych Urzędu Gminy z systemu CEIDG – 172; dane dotyczące przedsiębiorczości wg różnych rejestrów nie są porównywalne).

Liczba osób zarejestrowanych jako bezrobotne na terenie gminy w ostatnich latach spada. W roku 2015 była rekordowo niska i wynosiła (wg GUS) tylko 202 osoby, podczas gdy przed dekadą była dwukrotnie wyższa, a jeszcze przed 3-4 laty była o połowę wyższa. Całkowicie typowym zjawiskiem jest wyższe bezrobocie wśród kobiet. Nawet w okresie, gdy rynek pracy był najbardziej zrównoważony pod względem płci, kobiety stanowiły około 53% bezrobotnych w gminie, ale ich rekordowe udziały sięgają lub przekraczają 2/3 ogółu. Generalnie panuje zasada, że im niższe jest bezrobocie, tym mniejszy jest udział mężczyzn wśród bezrobotnych – wynika to z faktu, że przy poprawiającej się koniunkturze w gospodarce mężczyznom łatwiej znaleźć pracę, poza tym – część kobiet zarejestrowanych jako bezrobotne nie jest de facto zainteresowana podjęciem pracy. W 2015 na terenie gminy było zaledwie 73 zarejestrowanych jako bezrobotni – mężczyzn. Na tle powiatu świeckiego oraz na tle województwa kujawsko-pomorskiego, gmina Bukowiec od 5 lat corocznie prezentuje bardzo korzystny wskaźnik liczby bezrobotnych odniesiony do liczby ludności w wieku produkcyjnym. We wcześniejszych latach sytuacja była zróżnicowana, ale od kilku lat sytuacja w gminie na tle wartości przeciętnych nie tylko jest korzystniejsza, ale wręcz wciąż się poprawia. Powyższe pozytywne oceny dotyczą nie tylko wskaźnika ogółem, ale także wskaźników dla obydwu płci. W skali powiatu świeckiego – który wyróżnia się pozytywnie na tle województwa – gmina Bukowiec lokuje się zawsze w grupie gmin o średnim lub niskim wskaźniku bezrobocia – ale w ostatnich latach dysproporcja do gmin najlepszych, zmniejszyła się.

Dane Głównego Urzędu Statystycznego z roku 2011 (brak nowszych danych) pozwalają ocenić skalę wyjazdów/dojazdów do pracy. Z danych wynika, że gmina Bukowiec w zakresie wyjazdów do pracy powiązana jest głównie ze Świeciem (224 osoby wyjeżdżające), ale bardzo silne są związki z Bydgoszczą (90 osób) i z sąsiednimi gminami (zwłaszcza Pruszcz – 48 wyjeżdżających). Na terenie miasta Świecie, mieszkańcy gminy Bukowiec stanowią aż 10% dojeżdżających do pracy. Jak się okazuje, także na terenie gminy jest dużo miejsc pracy dla mieszkańców sąsiednich gmin. Pracę w gminie deklaruje aż 90 mieszkańców miasta Świecie i 84 mieszkańców gminy wiejskiej Świecie ale także po około 20 mieszkańców z kilku sąsiednich gmin (Lniano, Świekatowo, Pruszcz, Drzycim). Duża skala wyjazdów do pracy bez wątplenia wpływa na dobrą sytuację na rynku pracy i niski oficjalny wskaźnik bezrobocia.

Gmina należy do obszarów o wysokim stopniu uzależnienia od świadczeń z pomocy społecznej. W roku 2014 ponad 14% (dane GUS) mieszkańców gminy żyło w gospodarstwach domowych uzyskujących świadczenia z pomocy społecznej. Jest to wynik znacznie wyższy od przeciętnego w województwie, a na tle powiatu lokował gminę na bardzo wysokim – czwartym miejscu (średnia dla powiatu jest także wyraźnie niższa). W ostatnich latach nie notuje się znaczących zmian – wskaźnik się zmniejsza, ale w niewielkim tempie (w przeciwieństwie do kilku gmin powiatu gdzie miało miejsce zauważalne ograniczenie tego wskaźnika). Liczba gospodarstw domowych korzystających z pomocy społecznej wg kryterium dochodowego wynosi w gminie od kilku lat około 240. A 41% dzieci w wieku do lat 17 żyje w

rodzinach na tyle ubogich, że rodzice otrzymują na nie zasiłek rodzinny. Relatywnie korzystna sytuacja na rynku pracy oraz dobrze rozwinięte rolnictwo nie dostarczają więc na tyle wysokich dochodów, by nie być zależnym od systemu pomocy.

Komunikacja drogowa na terenie gminy realizowana jest przez drogę wojewódzką nr 240, biegnącą w części północnej i zapewniającą dobry i szybki dojazd do siedziby powiatu, dość gęstą sieć dróg powiatowych i uzupełniającą sieć dróg gminnych. Drogi powiatowe w większości cechują się dobrym stanem technicznym, ale część jest wąska i porośnięta drzewami. Powszechnie brakuje chodników i dróg rowerowych – niechronieni użytkownicy ruchu są więc ponadprzeciętnie narażeni na zagrożenia bezpieczeństwa. Stan techniczny dróg gminnych jest zróżnicowany, a niektóre wymagają bardzo dużych działań naprawczych. Dla dostępności zewnętrznej gminy podstawowe znaczenie obok drogi nr 240, ma dobre skomunikowanie z drogą krajową nr 5. Przez teren gminy biegną dwie linie kolejowe, przy czym jednak jedna z nich w relacji Śląsk – Porty ma charakter tranzytowy (nie ma przystanku na terenie gminy), a druga – ze Świecia do Złotowa, została rozebrana, w ponad 20 lat od zaprzestania na niej przewozów. Mieszkańcy części miejscowości mogą korzystać z komunikacji kolejowej za pośrednictwem położonych w stosunkowo niedużej odległości poza granicami gminy stacji: Terespol, Parlin i Świekatowo. Zapewniają one dość dużą liczbę połączeń z Bydgoszczą, pozwalającą na dojazdy do pracy i szkół. Duże znaczenie w obsłudze mieszkańców w zakresie komunikacji publicznej (dojazdy do pracy, szkół, instytucji obsługi – usług, sklepów, itp.) ma komunikacja autobusowa PKS. Jej sieć jest dość gęsta i obejmuje większość miejscowości, ale liczba połączeń jest bardzo zróżnicowana i zaledwie kilka wsi posiada stosunkowo dużą liczbę połączeń (Bukowiec, Przysiersk, Plewno) a wiele tylko pojedyncze połączenia. Miejscowości z terenu gminy w praktyce posiadają bezpośredni dojazd tylko do jednego miasta - Świecia. Przysiersk leżący przy drodze tranzytowej ma także pojedyncze połączenia z miastami, obsługiwanymi w komunikacji dalekobieżnej - np. z Toruniem, Tucholą i Chojnicami. Ważnym negatywnym uwarunkowaniem jest brak bezpośredniego połączenia do Bydgoszczy. Dostęp do siedzib województwa – Bydgoszczy i Torunia (położonych w relatywnie niedużej odległości) oraz innych krajowych ośrodków regionalnych możliwy jest wyłącznie z uciążliwymi i znacznie wydłużającymi czas podróży, przesiadkami – w Świeciu (węzeł komunikacji autobusowej) lub Terespole (komunikacja pasażerska, jednak tylko zwykła - osobowa bez połączeń pospiesznych).

W zakresie gospodarki wodno-ściekowej nie notuje się problemów. Gmina wypełniła już zdecydowaną większość zobowiązań wynikających z wyznaczenia aglomeracji kanalizacyjnej. Do sieci połączono ponad 51% mieszkańców, co jak na warunki obszarów wiejskich jest dobrym wynikiem. Przez teren gminy biegnie gazociąg tranzytowy, ale nie rozwinięto na jego bazie sieci lokalnej. Dość powszechnym problemem są niskowydajne indywidualne systemy grzewcze, które w okresie jesienno-zimowym są głównym źródłem zanieczyszczeń powietrza w gminie.

Reasumując, za najważniejsze uwarunkowania rozwoju gminy, należy uznać:

1. Bardzo niską przedsiębiorczość ogółem, a zwłaszcza osób fizycznych i uzależnienie sytuacji na rynku pracy od wyjazdów do pracy. Aktualnie gmina notuje korzystne wskaźniki bezrobocia, ale nie zmienia to wciąż niekorzystnej sytuacji materialnej ludności, w dużej części korzystającej z systemu pomocy społecznej. Szczególnie na uwagę zasługuje bardzo wysoki odsetek dzieci i młodzieży, na które pobierany jest zasiłek rodzinny.
2. Wysoki potencjał rolnictwa – będącego największym potencjałem gminy. W zakresie produkcji rolniczej znaczenie gminy w powiecie i w województwie jest znacznie wyższe, niż wynikałoby z wielkości gminy i liczby jej mieszkańców.

3. Dobrą dostępność w sieci drogowej – zarówno w ujęciu zewnętrznym (możliwość dostania się do gminy), jak i w ujęciu wewnętrznym (połączenia pomiędzy poszczególnymi miejscowościami). Stan sieci drogowej jest generalnie dobry, co jest skutkiem dużej aktywności inwestycyjnej wszystkich zarządców dróg w ostatnich latach, ale niektóre odcinki (nawet ważne dla lokalnych społeczności) wciąż pozostają nieprzebudowane i ich stan jest zły.
4. Niewystarczający stan rozwoju infrastruktury rozwoju społecznego – przy braku domu kultury, szczególnie jest rola w stymulowaniu rozwoju społecznego, świetlic wiejskich. Wciąż zbyt niski jest wskaźnik obsługi w zakresie edukacji przedszkolnej.
5. W zakresie infrastruktury technicznej nie notuje się istotnych przeszkód rozwojowych.
6. W sferze ładu przestrzennego oraz stanu środowiska nie notuje się istotnych przeszkód rozwojowych. Uporządkowania wymaga teren po rozebranej linii kolejowej.

Głównym problemem gospodarczym gminy jest bardzo słabo rozwinięta przedsiębiorczość. Głównymi problemami społecznymi są: uzależnienie sytuacji na rynku pracy od wyjazdów do pracy oraz wysokie uzależnienie od pomocy społecznej. Brak istotnych problemów w sferze infrastrukturalnej.

Obszar zdegradowany gminy

Analiza danych

Zgodnie z rozdziałem „6.4.2 Wyznaczenie obszaru zdegradowanego oraz obszaru rewitalizacji na obszarach wiejskich regionu”, do obszaru zdegradowanego należy zaliczyć miejscowości spełniające jednocześnie kryteria:

Występowania co najmniej dwóch problemów społecznych (dla poszczególnych sołectw przeanalizowano 3 wskaźniki reprezentujące różne zagadnienia – adekwatne do znajomości problematyki gminy)

Oraz

Obecności przestrzeni zdegradowanej, która może zostać zaadaptowana do celów rozwoju społecznego lub do celów rozwoju gospodarczego (Cel A lub Cel B wskazane w rozdziale 6.4.2)

Lub

Występowania innego rodzaju problemu rozwojowego reprezentującego sfery gospodarczą, przestrzenno-funkcjonalną lub środowiskową (dla wszystkich sołectw przeanalizowano wskaźnik reprezentujący sferę gospodarczą - Wskaźnik liczby zarejestrowanych podmiotów gospodarczych osób fizycznych na 100 mieszkańców w wieku produkcyjnym)

Delimitacji dokonano na poziomie sołectw.

W zestawieniach tabelarycznych kolorem zielonym oznaczono cechy sprzyjające zaliczeniu do obszaru zdegradowanego, natomiast kolorem czerwonym – cechy o wartościach świadczących o sytuacji korzystniejszej od wartości przeciętnych w gminie.

Źródła oraz aktualność danych wykorzystanych do delimitacji

Przeciętny wynik sprawdzianu szóstoklasistów za lata 2014-2016 w stosunku do średniej wojewódzkiej – obliczenia na podstawie danych OKE w Gdańsku za lata 2014-2016 – szczegółowa metoda wyliczenia podana w dalszej części rozdziału

Pozostałe wskaźniki z zakresu sfery społecznej oraz wskaźnik z zakresu sfery gospodarczej zostały obliczone na podstawie danych pochodzących z Urzędu Gminy w Bukowcu, GOPS w Bukowcu i PUP w Świeciu. Są aktualne na 31.12.2015 r.

Sołectwo Bramka

	Sfera społeczna			Sfera gospodarcza	Obecność przestrzeni zdegradowanej, która może być zaadaptowana do celów:	
	Cecha nr 1	Cecha nr 2	Cecha nr 3	Cecha nr 1	rozwoju społecznego	rozwoju gospodarczego
Wskaźnik	Przeciętny wynik sprawdzianu szóstoklasistów za lata 2014-2016 w stosunku do średniej wojewódzkiej(*)	Udział osób w gospodarstwach domowych korzystających ze środowiskowej pomocy społecznej w ludności ogółem na danym obszarze	Udział bezrobotnych w ludności w wieku produkcyjnym na danym obszarze	Wskaźnik liczby zarejestrowanych podmiotów gospodarczych osób fizycznych na 100 mieszkańców w wieku produkcyjnym na danym obszarze		
Wartość w sołectwie	115,98	4,5	6,7	1,1	NIE	NIE
Wartość średnia w gminie	Nie dotyczy	13,3	6,4	5,4	Nie dotyczy	Nie dotyczy

(*) Wskaźnik służy do wskazania, czy "miejscowość należy do rejonu obsługi szkoły podstawowej lub gimnazjum o niskim poziomie kształcenia (wg kryterium szczegółowego)"

Wniosek: Sołectwo nie spełnia warunków kwalifikacji do obszaru zdegradowanego.

Sołectwo Branica

	Sfera społeczna			Sfera gospodarcza	Obecność przestrzeni zdegradowanej, która może być zaadaptowana do celów:	
	Cecha nr 1	Cecha nr 2	Cecha nr 3	Cecha nr 1	rozwoju społecznego	rozwoju gospodarczego
Wskaźnik	Przeciętny wynik sprawdzianu szóstoklasistów za lata 2014-2016 w stosunku do średniej wojewódzkiej(*)	Udział osób w gospodarstwach domowych korzystających ze środowiskowej pomocy społecznej w ludności ogółem na danym obszarze	Udział bezrobotnych w ludności w wieku produkcyjnym na danym obszarze	Wskaźnik liczby zarejestrowanych podmiotów gospodarczych osób fizycznych na 100 mieszkańców w wieku produkcyjnym na danym obszarze		
Wartość w sołectwie	115,98	12,6	6,9	5,9	NIE	NIE
Wartość średnia w gminie	Nie dotyczy	13,3	6,4	5,4	Nie dotyczy	Nie dotyczy

(*) Wskaźnik służy do wskazania, czy "miejscowość należy do rejonu obsługi szkoły podstawowej lub gimnazjum o niskim poziomie kształcenia (wg kryterium szczegółowego)"

Wniosek: Sołectwo nie spełnia warunków kwalifikacji do obszaru zdegradowanego.

Sołectwo Budyń

	Sfera społeczna			Sfera gospodarcza	Obecność przestrzeni zdegradowanej, która może być zaadaptowana do celów:	
	Cecha nr 1	Cecha nr 2	Cecha nr 3	Cecha nr 1	rozwoju społecznego	rozwoju gospodarczego
Wskaźnik	Przeciętny wynik sprawdzianu szóstoklasistów za lata 2014-2016 w stosunku do średniej wojewódzkiej(*)	Udział osób w gospodarstwach domowych korzystających ze środowiskowej pomocy społecznej w ludności ogółem na danym obszarze	Udział bezrobotnych w ludności w wieku produkcyjnym na danym obszarze	Wskaźnik liczby zarejestrowanych podmiotów gospodarczych osób fizycznych na 100 mieszkańców w wieku produkcyjnym na danym obszarze		
Wartość w sołectwie	110,09	36,7	14,8	1,2	NIE	NIE
Wartość średnia w gminie	Nie dotyczy	13,3	6,4	5,4	Nie dotyczy	Nie dotyczy

(*) Wskaźnik służy do wskazania, czy "miejscowość należy do rejonu obsługi szkoły podstawowej lub gimnazjum o niskim poziomie kształcenia (wg kryterium szczegółowego)"

Wniosek: Sołectwo **spełnia** warunki kwalifikacji do obszaru zdegradowanego.

Sołectwo Bukowiec

	Sfera społeczna			Sfera gospodarcza	Obecność przestrzeni zdegradowanej, która może być zaadaptowana do celów:	
	Cecha nr 1	Cecha nr 2	Cecha nr 3	Cecha nr 1	rozwoju społecznego	rozwoju gospodarczego
Wskaźnik	Przeciętny wynik sprawdzianu szóstoklasistów za lata 2014-2016 w stosunku do średniej wojewódzkiej(*)	Udział osób w gospodarstwach domowych korzystających ze środowiskowej pomocy społecznej w ludności ogółem na danym obszarze	Udział ludności w wieku poprodukcyjnym w ludności ogółem na danym obszarze	Wskaźnik liczby zarejestrowanych podmiotów gospodarczych osób fizycznych na 100 mieszkańców w wieku produkcyjnym na danym obszarze		
Wartość w sołectwie	115,98	8,2	16,9	9,6	NIE	NIE
Wartość średnia w gminie	Nie dotyczy	13,3	16,4	5,4	Nie dotyczy	Nie dotyczy

(*) Wskaźnik służy do wskazania, czy "miejscowość należy do rejonu obsługi szkoły podstawowej lub gimnazjum o niskim poziomie kształcenia (wg kryterium szczegółowego)"

Wniosek: Sołectwo **nie spełnia** warunków kwalifikacji do obszaru zdegradowanego.

Sołectwo Gawroniec

	Sfera społeczna			Sfera gospodarcza	Obecność przestrzeni zdegradowanej, która może być zaadaptowana do celów:	
	Cecha nr 1	Cecha nr 2	Cecha nr 3	Cecha nr 1	rozwoju społecznego	rozwoju gospodarczego
Wskaźnik	Przeciętny wynik sprawdzianu szóstoklasistów za lata 2014-2016 w stosunku do średniej wojewódzkiej(*)	Udział osób w gospodarstwach domowych korzystających ze środowiskowej pomocy społecznej w ludności ogółem na danym obszarze	Udział bezrobotnych w ludności w wieku produkcyjnym na danym obszarze	Wskaźnik liczby zarejestrowanych podmiotów gospodarczych osób fizycznych na 100 mieszkańców w wieku produkcyjnym na danym obszarze		
Wartość w sołectwie	82,74	12,4	6,2	4,0	NIE	NIE
Wartość średnia w gminie	Nie dotyczy	13,3	6,4	5,4	Nie dotyczy	Nie dotyczy

(*) Wskaźnik służy do wskazania, czy "miejscowość należy do rejonu obsługi szkoły podstawowej lub gimnazjum o niskim poziomie kształcenia (wg kryterium szczegółowego)"

Wniosek: Sołectwo **nie spełnia** warunków kwalifikacji do obszaru zdegradowanego.

Sołectwo Korytowo

	Sfera społeczna			Sfera gospodarcza	Obecność przestrzeni zdegradowanej, która może być zaadaptowana do celów:	
	Cecha nr 1	Cecha nr 2	Cecha nr 3	Cecha nr 1	rozwoju społecznego	rozwoju gospodarczego
Wskaźnik	Przeciętny wynik sprawdzianu szóstoklasistów za lata 2014-2016 w stosunku do średniej wojewódzkiej(*)	Udział osób w gospodarstwach domowych korzystających ze środowiskowej pomocy społecznej w ludności ogółem na danym obszarze	Udział bezrobotnych w ludności w wieku produkcyjnym na danym obszarze	Wskaźnik liczby zarejestrowanych podmiotów gospodarczych osób fizycznych na 100 mieszkańców w wieku produkcyjnym na danym obszarze		
Wartość w sołectwie	82,74	13,2	6,9	2,0	TAK	NIE
Wartość średnia w gminie	Nie dotyczy	13,3	6,4	5,4	Nie dotyczy	Nie dotyczy

(*) Wskaźnik służy do wskazania, czy "miejscowość należy do rejonu obsługi szkoły podstawowej lub gimnazjum o niskim poziomie kształcenia (wg kryterium szczegółowego)"

Wniosek: Sołectwo **spełnia** warunki kwalifikacji do obszaru zdegradowanego.

Sołectwo Krupocin

	Sfera społeczna			Sfera gospodarcza	Obecność przestrzeni zdegradowanej, która może być zaadaptowana do celów:	
	Cecha nr 1	Cecha nr 2	Cecha nr 3	Cecha nr 1	rozwoju społecznego	rozwoju gospodarczego
Wskaźnik	Przeciętny wynik sprawdzianu szóstoklasistów za lata 2014-2016 w stosunku do średniej wojewódzkiej(*)	Udział osób w gospodarstwach domowych korzystających ze środowiskowej pomocy społecznej w ludności ogółem na danym obszarze	Udział ludności w wieku poprodukcyjnym w ludności ogółem na danym obszarze	Wskaźnik liczby zarejestrowanych podmiotów gospodarczych osób fizycznych na 100 mieszkańców w wieku produkcyjnym na danym obszarze		
Wartość w sołectwie	115,98	14,8	14,5	3,8	NIE	NIE
Wartość średnia w gminie	Nie dotyczy	13,3	16,4	5,4	Nie dotyczy	Nie dotyczy

(*) Wskaźnik służy do wskazania, czy "miejscowość należy do rejonu obsługi szkoły podstawowej lub gimnazjum o niskim poziomie kształcenia (wg kryterium szczegółowego)"

Wniosek: Sołectwo nie spełnia warunków kwalifikacji do obszaru zdegradowanego.

Sołectwo Plewno

	Sfera społeczna			Sfera gospodarcza	Obecność przestrzeni zdegradowanej, która może być zaadaptowana do celów:	
	Cecha nr 1	Cecha nr 2	Cecha nr 3	Cecha nr 1	rozwoju społecznego	rozwoju gospodarczego
Wskaźnik	Przeciętny wynik sprawdzianu szóstoklasistów za lata 2014-2016 w stosunku do średniej wojewódzkiej(*)	Udział osób w gospodarstwach domowych korzystających ze środowiskowej pomocy społecznej w ludności ogółem na danym obszarze	Udział bezrobotnych w ludności w wieku produkcyjnym na danym obszarze	Wskaźnik liczby zarejestrowanych podmiotów gospodarczych osób fizycznych na 100 mieszkańców w wieku produkcyjnym na danym obszarze		
Wartość w sołectwie	110,09	17,9	4,3	7,8	NIE	NIE
Wartość średnia w gminie	Nie dotyczy	13,3	6,4	5,4	Nie dotyczy	Nie dotyczy

(*) Wskaźnik służy do wskazania, czy "miejscowość należy do rejonu obsługi szkoły podstawowej lub gimnazjum o niskim poziomie kształcenia (wg kryterium szczegółowego)"

Wniosek: Sołectwo nie spełnia warunków kwalifikacji do obszaru zdegradowanego.

Sołectwo Poledno

	Sfera społeczna			Sfera gospodarcza	Obecność przestrzeni zdegradowanej, która może być zaadaptowana do celów:	
	Cecha nr 1	Cecha nr 2	Cecha nr 3	Cecha nr 1	rozwoju społecznego	rozwoju gospodarczego
Wskaźnik	Przeciętny wynik sprawdzianu szóstoklasistów za lata 2014-2016 w stosunku do średniej wojewódzkiej(*)	Udział osób w gospodarstwach domowych korzystających ze środowiskowej pomocy społecznej w ludności ogółem na danym obszarze	Udział bezrobotnych w ludności w wieku produkcyjnym na danym obszarze	Wskaźnik liczby zarejestrowanych podmiotów gospodarczych osób fizycznych na 100 mieszkańców w wieku produkcyjnym na danym obszarze		
Wartość w sołectwie	82,74	9,1	6,9	4,4	NIE	NIE
Wartość średnia w gminie	Nie dotyczy	13,3	6,4	5,4	Nie dotyczy	Nie dotyczy

(*) Wskaźnik służy do wskazania, czy "miejscowość należy do rejonu obsługi szkoły podstawowej lub gimnazjum o niskim poziomie kształcenia (wg kryterium szczegółowego)"

Wniosek: Sołectwo **spełnia** warunki kwalifikacji do obszaru zdegradowanego.

Sołectwo Polskie Łąki

	Sfera społeczna			Sfera gospodarcza	Obecność przestrzeni zdegradowanej, która może być zaadaptowana do celów:	
	Cecha nr 1	Cecha nr 2	Cecha nr 3	Cecha nr 1	rozwoju społecznego	rozwoju gospodarczego
Wskaźnik	Przeciętny wynik sprawdzianu szóstoklasistów za lata 2014-2016 w stosunku do średniej wojewódzkiej(*)	Udział osób w gospodarstwach domowych korzystających ze środowiskowej pomocy społecznej w ludności ogółem na danym obszarze	Udział bezrobotnych w ludności w wieku produkcyjnym na danym obszarze	Wskaźnik liczby zarejestrowanych podmiotów gospodarczych osób fizycznych na 100 mieszkańców w wieku produkcyjnym na danym obszarze		
Wartość w sołectwie	115,98	22,5	5,2	2,9	NIE	NIE
Wartość średnia w gminie	Nie dotyczy	13,3	6,4	5,4	Nie dotyczy	Nie dotyczy

(*) Wskaźnik służy do wskazania, czy "miejscowość należy do rejonu obsługi szkoły podstawowej lub gimnazjum o niskim poziomie kształcenia (wg kryterium szczegółowego)"

Wniosek: Sołectwo **nie spełnia** warunków kwalifikacji do obszaru zdegradowanego.

Sołectwo Przysiersk

	Sfera społeczna			Sfera gospodarcza	Obecność przestrzeni zdegradowanej, która może być zaadaptowana do celów:	
	Cecha nr 1	Cecha nr 2	Cecha nr 3	Cecha nr 1	rozwoju społecznego	rozwoju gospodarczego
Wskaźnik	Przeciętny wynik sprawdzianu szóstoklasistów za lata 2014-2016 w stosunku do średniej wojewódzkiej(*)	Udział osób w gospodarstwach domowych korzystających ze środowiskowej pomocy społecznej w ludności ogółem na danym obszarze	Udział ludności w wieku poprodukcyjnym w ludności ogółem na danym obszarze	Wskaźnik liczby zarejestrowanych podmiotów gospodarczych osób fizycznych na 100 mieszkańców w wieku produkcyjnym na danym obszarze		
Wartość w sołectwie	110,09	7,8	17,2	7,1	NIE	NIE
Wartość średnia w gminie	Nie dotyczy	13,3	16,4	5,4	Nie dotyczy	Nie dotyczy

(*) Wskaźnik służy do wskazania, czy "miejscowość należy do rejonu obsługi szkoły podstawowej lub gimnazjum o niskim poziomie kształcenia (wg kryterium szczegółowego)"

Wniosek: Sołectwo nie spełnia warunków kwalifikacji do obszaru zdegradowanego.

Sołectwo Różanna

	Sfera społeczna			Sfera gospodarcza	Obecność przestrzeni zdegradowanej, która może być zaadaptowana do celów:	
	Cecha nr 1	Cecha nr 2	Cecha nr 3	Cecha nr 1	rozwoju społecznego	rozwoju gospodarczego
Wskaźnik	Przeciętny wynik sprawdzianu szóstoklasistów za lata 2014-2016 w stosunku do średniej wojewódzkiej(*)	Udział osób w gospodarstwach domowych korzystających ze środowiskowej pomocy społecznej w ludności ogółem na danym obszarze	Udział bezrobotnych w ludności w wieku produkcyjnym na danym obszarze	Wskaźnik liczby zarejestrowanych podmiotów gospodarczych osób fizycznych na 100 mieszkańców w wieku produkcyjnym na danym obszarze		
Wartość w sołectwie	82,74	8,5	2,8	0,0	NIE	NIE
Wartość średnia w gminie	Nie dotyczy	13,3	6,4	5,4	Nie dotyczy	Nie dotyczy

(*) Wskaźnik służy do wskazania, czy "miejscowość należy do rejonu obsługi szkoły podstawowej lub gimnazjum o niskim poziomie kształcenia (wg kryterium szczegółowego)"

Wniosek: Sołectwo nie spełnia warunków kwalifikacji do obszaru zdegradowanego.

	Sfera społeczna			Sfera gospodarcza	Obecność przestrzeni zdegradowanej, która może być zaadaptowana do celów:	
	Cecha nr 1	Cecha nr 2	Cecha nr 3	Cecha nr 1	rozwoju społecznego	rozwoju gospodarczego
Wskaźnik	Przeciętny wynik sprawdzianu szóstoklasistów za lata 2014-2016 w stosunku do średniej wojewódzkiej(*)	Udział ludności w wieku poprodukcyjnym w ludności ogółem na danym obszarze	Udział bezrobotnych w ludności w wieku produkcyjnym na danym obszarze	Wskaźnik liczby zarejestrowanych podmiotów gospodarczych osób fizycznych na 100 mieszkańców w wieku produkcyjnym na danym obszarze		
Wartość w sołectwie	82,74	13,7	5,5	0,9	NIE	NIE
Wartość średnia w gminie	Nie dotyczy	16,4	6,4	5,4	Nie dotyczy	Nie dotyczy

(*) Wskaźnik służy do wskazania, czy "miejscowość należy do rejonu obsługi szkoły podstawowej lub gimnazjum o niskim poziomie kształcenia (wg kryterium szczegółowego)"

Wniosek: Sołectwo **nie spełnia** warunków kwalifikacji do obszaru zdegradowanego.

Wyjaśnienia dotyczące metody obliczenia przeciętnego wskaźnika sprawdzianu szóstoklasistów

Przeciętny wynik sprawdzianu szóstoklasistów został obliczony dla lat 2014-2016 poprzez porównanie danych dla szkół funkcjonujących w gminie ze średnią wartością wojewódzką. Źródłem danych jest OKE w Gdańsku.

W roku 2014 wynik sprawdzianu podawany był w postaci jednej wartości.

Wskaźnik wyników w danej szkole w stosunku do średniej wojewódzkiej obliczono ze wzoru:
 $Wskaźnik_{2014} = Wskaźnik(szkola) * 100 / wskaźnik(województwo)$ – wartości wyższe od 100% wskazywały na osiągnięcie wyników korzystniejszych od przeciętnej

Począwszy od roku 2015 wyniki sprawdzianu podawane dla „części pierwszej” (obejmującej język polski i matematykę) oraz dla „części drugiej” (obejmującej język obcy).

Wskaźnik wyników w danej szkole dla 2015 i 2016 w stosunku do średniej wojewódzkiej obliczono ze wzoru:

$Wskaźnik_{2015} = (Wskaźnik(szkola-część1) * 100 / wskaźnik(województwo-część1)) + (Wskaźnik(szkola-część2) * 100 / wskaźnik(województwo-część2)) / 2$ – wartości wyższe od 100% wskazywały na osiągnięcie wyników korzystniejszych od przeciętnej

Analogicznie wykonano obliczenia dla roku 2016

Przeciętny wskaźnik dla gminy za okres 2014-2016 obliczono ze wzoru:
 $(Wskaźnik_{2014} + Wskaźnik_{2015} + Wskaźnik_{2016}) / 3$

Położenie poszczególnych miejscowości w rejonach obsługi szkół reguluje Uchwała nr XII/124/2004 Rady Gminy Bukowiec z dnia 22 kwietnia 2004 w sprawie określenia granic obwodów publicznych szkół podstawowych i gimnazjum w Gminie Bukowiec.

Dane źródłowe dla obliczenia wartości średnich dla szkół:

szkoła	2016	2015	2014
województwo			
wynik ogólny			62,54
wynik część I	60,0	64	
wynik część II	68,0	75	
Różanna			
wynik ogólny			55,16
wynik część I	57,1	46	
wynik część II	60,5	48	
Bukowiec			
wynik ogólny			75,94
wynik część I	73,5	69	
wynik część II	77,1	82	
Przysiersk			
wynik ogólny			70,00
wynik część I	70,5	70	
wynik część II	77,4	72	

Wyjaśnienie dotyczące przestrzeni zdegradowanej w sołectwie Korytowo

W miejscowości Korytowo funkcjonuje budynek gimnazjum. W związku z planowaną reformą systemu edukacji, edukacja na poziomie gimnazjalnym nie będzie prowadzona. Na terenie gminy Bukowiec działają obecnie aż 4 placówki szkolne – oprócz gimnazjum, także szkoły podstawowe w Bukowcu, Przysiersku i Różannie. Wraz z reformą edukacji, przy malejącej liczbie uczniów (poza szkołą w Różannie, wykorzystywaną w ponad 90% możliwości lokalowych, pozostałe szkoły są zajęte w ok. 60-70%) brak będzie możliwości wykorzystywania jako odrębne szkoły podstawowe wszystkich 4 placówek. Szkoła w Korytowie stanie się częścią szkoły w Różannie (do Korytowa uczęszczałyby starsze klasy), jednak część budynku obecnego gimnazjum pozostanie niewykorzystana.

W trakcie trwania projektu ta część budynku spełni określone w „Zasadach programowania...” kryteria uznania za przestrzeń zdegradowaną („Do kategorii przestrzeni zdegradowanych możliwe jest także zaliczenie terenów i obiektów, które pierwotnie pełniły innego rodzaju funkcje (np. usługowe, handlowe, mieszkaniowe, magazynowo-składowe) i nie są obecnie wykorzystywane w tym celu, jeśli możliwa jest ich adaptacja na cele rozwoju społecznego lub gospodarczego”).

Dane źródłowe służące delimitacji obszaru zdegradowanego

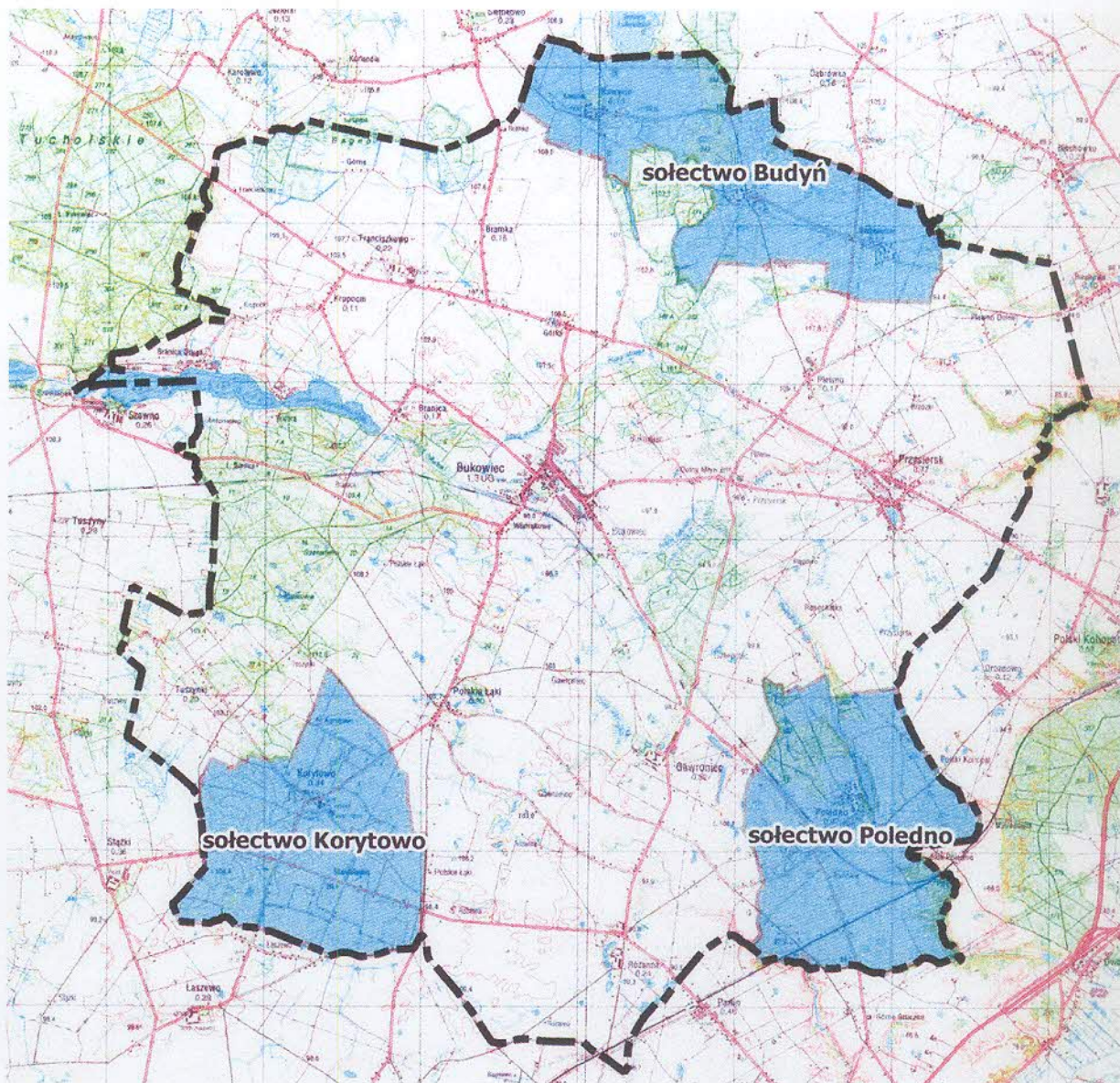
sołectwo	Liczba ludności ogółem	Liczba ludności w wieku poprodukcyjnym	Liczba ludności w wieku produkcyjnym	Liczba zarejestrowanych podmiotów gospodarczych osób fizycznych	Liczba osób w gospodarstwach domowych korzystających ze środowiskowej pomocy społecznej	Liczba bezrobotnych
Bramka	132		90	1	6	6
Branica	175		101	6	22	7
Budyń	401		243	3	147	36
Bukowiec	1322	224	842	81	108	
Gawroniec	469		273	11	58	17
Korytowo	326		203	4	43	14
Krupocin	283	41	184	7	42	
Plewno	190		115	9	34	5
Poledno	308		203	9	28	14
Polskie Łąki	275		172	5	62	9
Przysiersk	803	138	494	35	63	
Różanna	235		145	0	20	4
Tuszynki	175	24	109	1		6
Łącznie gmina	5094	837	3174	172	676	202

Wyniki delimitacji

Obszar zdegradowany stanowią sołectwa: Budyń, Korytowo, Poledno.

Wskazane sołectwa spełniają warunki:

- Występowania co najmniej dwóch problemów społecznych (wyrażonych wskaźnikami gorszymi od przeciętnej w gminie)
- Występowania problemu w sferze gospodarczej (wyrażonego wskaźnikiem gorszym od przeciętnej w gminie)
- Dodatkowo sołectwo Korytowo wykazuje obecność przestrzeni zdegradowanej, która może być zaadaptowana do celów rozwoju społecznego



Obszar zdegradowany w gminie Bukowiec. Źródło podkładu: usługa wms serwisu geoportal.gov.pl

Obszar rewitalizacji gminy

Określenie obszaru rewitalizacji (OR) - Delimitacja obszaru rewitalizacji w gminie Bukowiec

Na etapie delimitacji obszaru rewitalizacji, dokonano zawężenia obszaru zdegradowanego.

Za obszar rewitalizacji uznano sołectwa Budyń oraz Korytowo, które tworzą dwa podobszary.

Podstawą zawężenia obszaru rewitalizacji w stosunku do obszaru zdegradowanego jest zamiar prowadzenia działań w większym stopniu skoncentrowanych terytorialnie. Wyłączono sołectwo, które notuje stosunkowo najkorzystniejsze wskaźniki. Dokonanie porównań ułatwia tutaj fakt zastosowania w delimitacji obszaru zdegradowanego dla analizowanych 3 sołectw tych samych wskaźników.

Wprowadzie, w przeciwieństwie do sołectwa Budyń, sołectwo Poledno spełniania kryterium położenia miejscowości w rejonie obsługi szkoły podstawowej lub gimnazjum o niskim poziomie kształcenia, ale spośród 3 analizowanych sołectw:

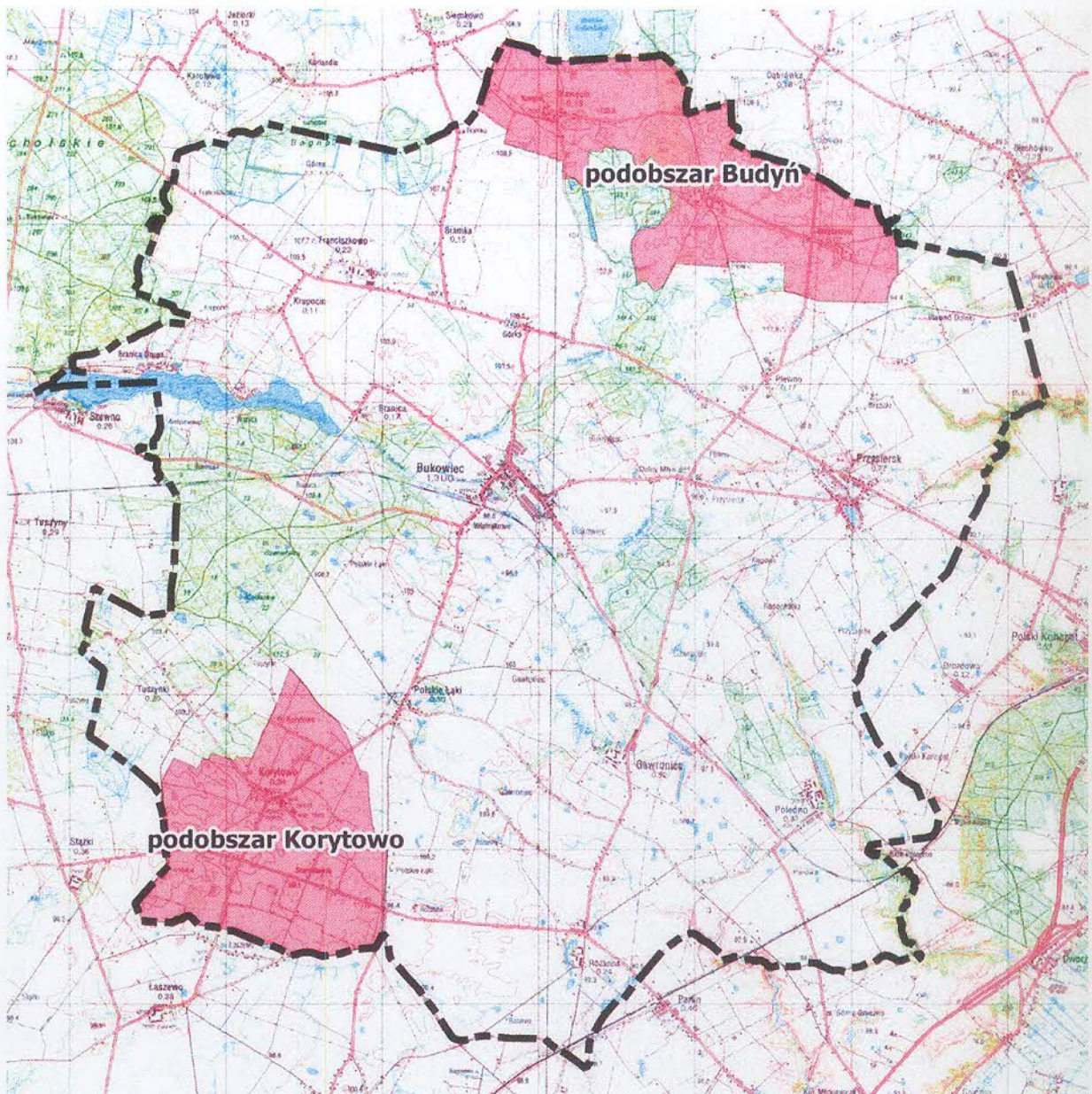
- notuje najkorzystniejszy (lepszy od przeciętnej w gminie) wskaźnik udziału osób w gospodarstwach domowych korzystających ze środowiskowej pomocy społecznej w ludności ogółem,
- notuje najkorzystniejszy wskaźnik liczby zarejestrowanych podmiotów gospodarczych osób fizycznych na 100 mieszkańców w wieku produkcyjnym,
- notuje identyczny z sołectwem Korytowo, ale znacznie korzystniejszy niż sołectwo Budyń, wskaźnik udziału bezrobotnych w ludności w wieku produkcyjnym.

Podkreślić także należy, że w sołectwie Korytowo stwierdza się obecność zdegradowanej przestrzeni do adaptacji, a sołectwo Budyń w każdej z cech (poza wynikami sprawdzianu w szkołach, do których sołectwa należą) notuje wskaźniki od 2 do 4 razy gorsze, niż sołectwo Poledno.

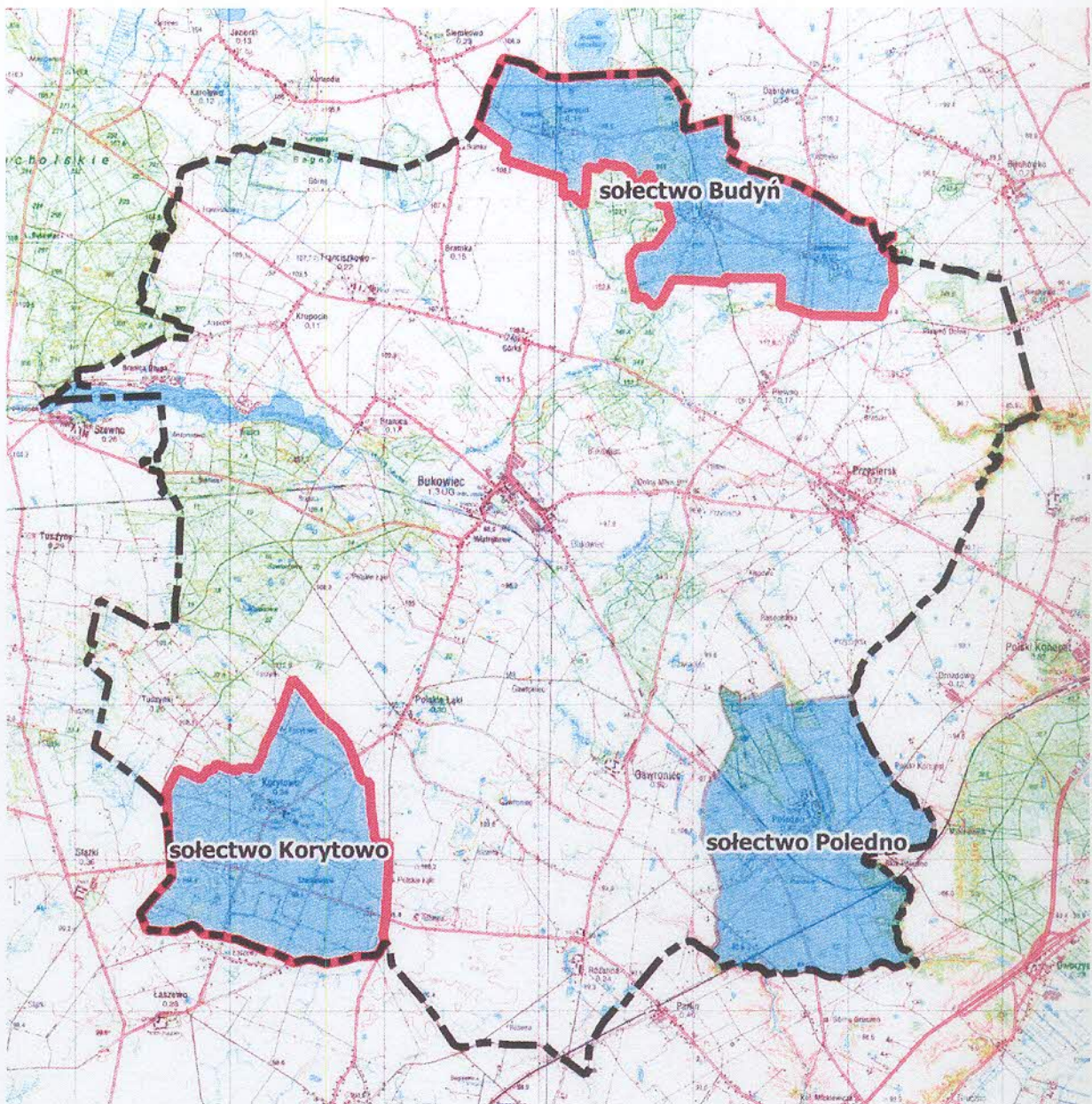
Porównanie analizowanych wskaźników w sołectwach zaliczonych do obszaru zdegradowanego

	Sfera społeczna			Sfera gospodarcza
	Cecha nr 1	Cecha nr 2	Cecha nr 3	Cecha nr 1
Wskaźnik	Spełnianie kryterium położenia miejscowości w rejonie obsługi szkoły podstawowej lub gimnazjum o niskim poziomie kształcenia	Udział osób w gospodarstwach domowych korzystających ze środowiskowej pomocy społecznej w ludności ogółem na danym obszarze	Udział bezrobotnych w ludności w wieku produkcyjnym na danym obszarze	Wskaźnik liczby zarejestrowanych podmiotów gospodarczych osób fizycznych na 100 mieszkańców w wieku produkcyjnym na danym obszarze
Budyń	NIE	36,7	14,8	1,2
Korytowo	TAK	13,2	6,9	2,0
Poledno	TAK	9,1	6,9	4,4
Wartość średnia w gminie	Nie dotyczy	13,3	6,4	5,4

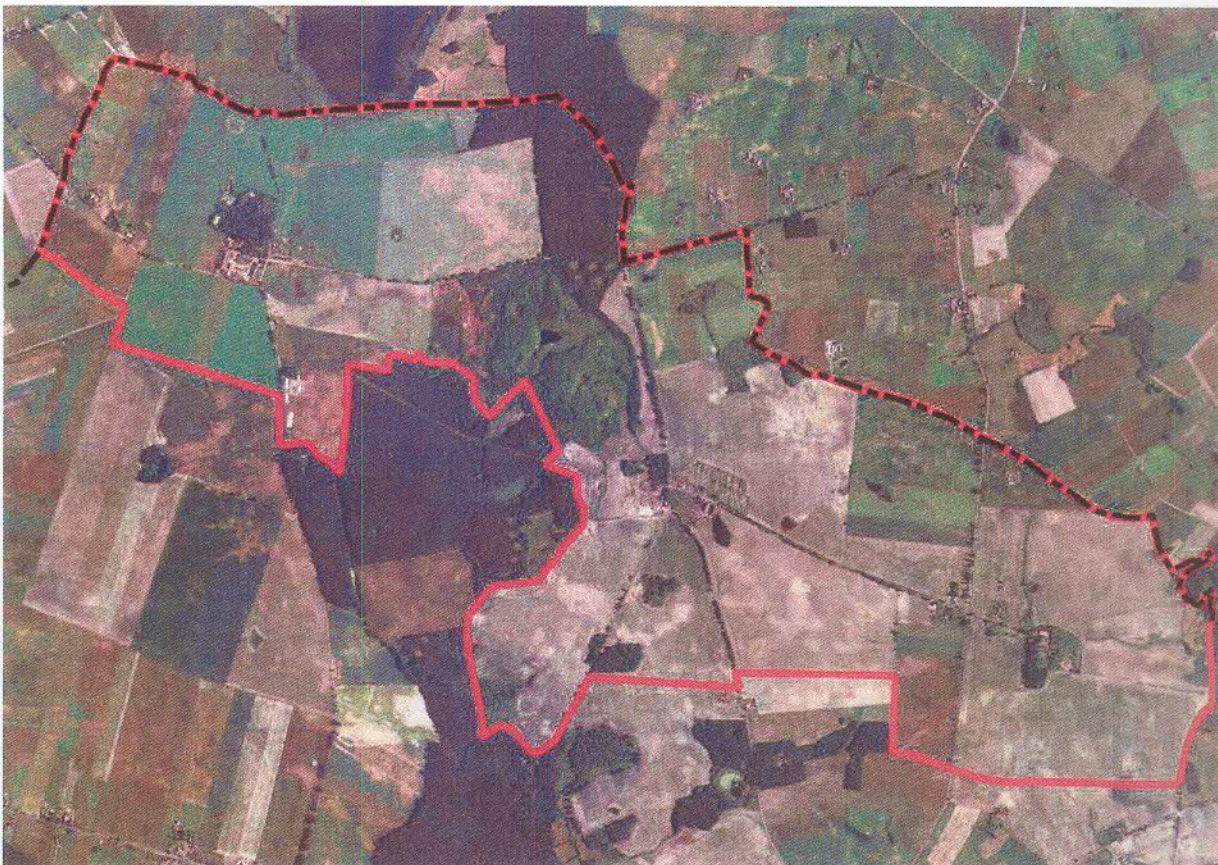
Obszar rewitalizacji – który tworzą sołectwa Budyń i Korytowo - zajmuje powierzchnię 1527,2 ha (to jest 13,8% powierzchni gminy) i jest zamieszkiwany przez 727 osób (to jest 14,3% ludności gminy - w stosunku do sumy ludności sołectw podawanej przez Urząd Gminy w Bukowcu). Podobszar Korytowo zajmuje powierzchnię 735,9 ha i jest zamieszkiwany przez 326 osób, podobszar Budyń – 791,3 ha i jest zamieszkiwany przez 401 osób.



Obszar rewitalizacji w gminie Bukowiec. Źródło podkładu: usługa wms serwisu geoportal.gov.pl



Obszar rewitalizacji (czerwony kontur) na tle obszaru zdegradowanego (niebieskie tło) w gminie Bukowiec.
 Źródło podkładu: usługa wms serwisu geoportal.gov.pl



Obszar rewitalizacji – Podobszar Budyń. Charakter zagospodarowania. Źródło podkładu: usługa wms serwisu geoportal.gov.pl



Obszar rewitalizacji – Podobszar Korytowo. Charakter zagospodarowania. Źródło podkładu: usługa wms serwisu geoportal.gov.pl

Szczegółowa diagnoza obszaru rewitalizacji

Sfera społeczna

Wszystkie dane dotyczące miejscowości – jeśli nie zaznaczono inaczej – pochodzą z Urzędu Gminy w Bukowcu lub jednostek organizacyjnych gminy i są aktualne na 31.12.2015 r.

Obszar rewitalizacji tworzą dwa sołectwa, stanowiące odrębne podobszary:

- Sołectwo Budyń – w skład którego wchodzi miejscowości Budyń, Jarzębieniec, Kawęcin – liczące łącznie 401 mieszkańców, przy czym poszczególne miejscowości zamieszkiwane są przez odpowiednio: 211, 67 i 123 osoby.
- Sołectwo Korytowo – tworzone tylko przez jedną miejscowość - zamieszkuje 326 osób.

W strukturze sieci osadniczej gminy, na którą składa się 16 miejscowości, Korytowo jest 4. co do wielkości miejscowością, Budyń – 8., Kawęcin – 14., a Jarzębieniec – 16. (przy czym Jarzębieniec jest wyraźnie najmniejszą miejscowością). Poza Korytowem są to więc miejscowości małe lub bardzo małe.

Problemem wszystkich analizowanych miejscowości jest także ubytek ludności. W ciągu ostatnich niespełna dwóch dekad wyniósł łącznie 50 osób.

Tabela. Zmiany liczby ludności miejscowości obszaru rewitalizacji w latach 1997-2015

miejscowość	Ludność 1997	Ludność 2015	Zmiana (osoby)
Budyń	224	211	-13
Jarzębieniec	69	67	-2
Kawęcin	144	123	-21
Korytowo	340	326	-14

Struktura wieku mieszkańców jest korzystna. Kawęcin i Jarzębieniec wyróżniają się bardzo wysokimi udziałami grupy przedprodukcyjnej (odpowiednio 35,0 i 28,4%) i niewielką liczbą ludności starszej (łącznie tylko 12 osób w wieku poprodukcyjnym) – ale jest to spowodowane faktem, że są to bardzo małe miejscowości i już nieco większa liczba młodych rodzin bardzo modyfikuje wskaźniki. Jednak nawet w ujęciu całych sołectw, Budyń cechuje się wyraźnie większym udziałem grupy przedprodukcyjnej i wyraźnie niższym – grupy poprodukcyjnej, natomiast Korytowo wykazuje sytuację mniej korzystną.

Tabela. Struktura wieku sołectw obszaru rewitalizacji w roku 2015

	Osoby w wieku przedprodukcyjnym	Osoby w wieku produkcyjnym	Osoby w wieku poprodukcyjnym
Liczba osób			
Budyń	115	243	43
Korytowo	73	203	50
Udział osób (%)			
Budyń	28,7	60,6	10,7
Korytowo	22,4	62,3	15,3
średnio gmina	21,3	62,3	16,4

W charakterystyce profilu społecznego sołectwa Budyń należy podkreślić, że są to miejscowości, w których do lat 90-tych ubiegłego wieku funkcjonowały państwowe gospodarstwa rolne. Wprawdzie nie

proawodno tu szczególowych badań, adresowanych wyłącznie do sołectwa Budyń, więc nie można z całą pewnością stwierdzić, że występują tu wszystkie cechy, które zwyczajowo identyfikuje się w takich społecznościach, ale na podstawie analogii do innych środowisk popgrowskich, można przypuszczać, że także tutaj mieszkańcy wciąż cechują się określonym zakresem charakterystycznych cech, wśród których wyróżniają się: niższy poziom wykształcenia, niższy poziom kwalifikacji zawodowych, niższy poziom wszelkiego rodzaju aktywności, a więc tym samym znacznie większe ryzyko wpanięcia i trwałego pozostawania w grupie o niskim materialnym standardzie życia, powiązonym z brakiem pracy. Szczególną grupą są dzieci i młodzież, które są zagrożone dziedziczeniem tych niekorzystnych cech – jeśli nie będą prowadzone działania mające na celu wykształcenie w nich wysokich aspiracji. W przypadku Budynia i Kawęcina trzeba także podkreślić, że osiedla mieszkaniowe przy tych PGR były całkowicie izolowane od gospodarstw rolników indywidualnych, nie dochodziło więc do wzajemnego równoważenia się cech typowych dla tych dwóch środowisk, a wręcz przeciwnie – dochodziło nawet do ich konserwacji w izolowanych osiedlach.

Obecnie cechą charakterystyczną społeczności sołectwa Budyń jest bardzo wysokie uzależnienie od systemu pomocy społecznej. Przy średnim wskaźniku zasięgu pomocy społecznej w gminie wynoszącym 13,3%, w sołectwie Budyń jest to 36,7%, ale w ujęciu poszczególnych miejscowości – w Budyniu – 25,7%, w Kawęcinie – 41,9%, a w Jarzębieńcu – 64,6%. Wartości bezwzględne wskazują, że w Budyniu pomocą objętych jest 15 gospodarstw domowych (12 – z powodu ubóstwa), w których żyją 53 osoby (44 – ubóstwo), w Jarzębieńcu – 11 gospodarstw domowych (8 – z powodu ubóstwa), w których żyją 42 osoby (30 – ubóstwo), a w Kawęcinie – 17 gospodarstw domowych (11 – uzyskało pomoc z powodu bezrobocia, tylko 3 z powodu ubóstwa), w których żyją 52 osoby (39 – bezrobocie).

Dosyć duża jest skala pomocy społecznej z powodu bezradności w sprawach opiekuńczo-wychowawczych – w Budyniu objęto nią 13 osób, w Jarzębieńcu – 19, w Kawęcinie – 11.

Zależność od pomocy społecznej jest w sołectwie Budyń trwała. GOPS w Bukowcu wskazuje następującą liczbę gospodarstw trwale objętych pomocą – w Budyniu – 12, w Jarzębieńcu – 11, w Kawęcinie – 17.

Pozafinansowymi formami pomocy socjalnej (praca socjalna, asystent rodziny, inne) objęto w Budyniu 15 rodzin, a Kawęcinie – 16.

Liczba osób zamieszkujących mieszkania stanowiące zasób mieszkań służbowych byłych gospodarstw uspołecznionych, którym przyznaje się jakkolwiek z form pomocy społecznej, to w Budyniu – 53 osoby, w Jarzębieńcu – 10, a w Kawęcinie – 52. W praktyce potwierdza to, że wszyscy korzystający to osoby związane z byłymi PGR.

Trudna sytuacja materialna rodzin znajduje także wyraz we wskaźniku dzieci do lat 17, na które pobierany jest zasiłek rodzinny. Wynosi on 49% w Budyniu, 47% w Jarzębieńcu i 60% w Kawęcinie. Zasiłek ten w zdecydowanej większości przyznawany jest z powodu spełniania kryterium dochodowego, a więc jest bezpośrednią pochodną ubóstwa.

Wskaźniki udziału bezrobotnych w liczbie ludności w wieku produkcyjnym lokuje 3 miejscowości sołectwa Budyń na trzech pierwszych miejscach w gminie. Przy średniej wartości gminnej wynoszącej 4,0%, w Kawęcinie jest to 11,3%, w Jarzębieńcu – 9,2%, a w Budyniu – 7,8%. Także wskaźniki obliczone dla pozostających bez pracy ponad 12 i ponad 24 miesiące są w tych miejscowościach – najgorsze w gminie. Liczba osób zarejestrowanych jako bezrobotne wynosi w Budyniu – 16, w Jarzębieńcu – 6, w Kawęcinie – 14. Liczba osób rzeczywiście pozostających bez pracy jest wg informacji podawanych przez mieszkańców w rzeczywistości wyższa, od liczby formalnie zarejestrowanych.

Dodatkowo podczas spotkań konsultacyjnych z mieszkańcami, służących także pogłębieniu diagnozy społecznej sołectwa Budyń, ujawniły się kolejne problemy, które nie mają wymiaru ściśle statystycznego i nie mogą być skwantyfikowane, ale były podnoszone przez mieszkańców jako istotne problemy rozwojowe lokalnej społeczności:

- Niski poziom kwalifikacji zawodowych ludności
- Utrudniona mobilność, związana z ograniczonym dostępem na terenie sołectwa do transportu publicznego
- Niezależnie od oficjalnych statystyk rynku pracy – obecność kobiet mających trudności z powrotem na rynek pracy lub z wejściem na rynek pracy po macierzyństwie
- Potrzeby w zakresie uzupełniania poziomu wiedzy i umiejętności dzieci i młodzieży związane z systemem kształcenia (organizacja zajęć wyrównawczych, pomoc w nauce – pomimo uczęszczania uczniów do szkoły cechującej się w ostatnich latach bardzo dobrymi wynikami sprawdzianów szóstoklasistów, rodzice widzą potrzebę fachowej pracy z dziećmi)

Sołectwo Korytowo cechuje odmiennym profilem społecznym i odmiennymi problemami. Przede wszystkim jako rejon dobrze rozwiniętego rolnictwa indywidualnego, cechuje się korzystniejszym wskaźnikiem bezrobocia, które jednak jest wyraźnie wyższe od średniej gminnej (6,9 wobec 6,4), a przede wszystkim – wyraźnie wyższe (nawet 1,5-2-krotnie) od wskaźników notowanych w sołectwach środkowej i południowej części gminy. Wskaźnik ludności zamieszkującej w gospodarstwach korzystających z pomocy społecznej, jest tylko pozornie korzystny (wynosi 13,2% przy średniej gminnej 13,3%) – gdyż jeśli uwzględni się, jak bardzo jest on zawyżany przez społeczność północnej części gminy, to znów, na tle środkowej i południowej części gminy – lokuje Korytowo wśród słabszych sołectw. Pomocą społeczną objętych jest 13 gospodarstw domowych, zamieszkiwanych przez 43 osoby. Z powodu ubóstwa pomoc otrzymuje 7 gospodarstw domowych, z 28 osobami. 10 gospodarstw otrzymuje pomoc z tytułu bezrobocia. Aż 12 rodzin korzysta z pomocy pozafinansowej (praca socjalna, asystent rodziny, inne). Trwałą pomocą objętych jest 8 rodzin. Na 29 dzieci do lat 17-tu przyznawany jest zasiłek rodzinny (stanowią one 40% ogółu dzieci).

Problemem sołectwa Korytowo jest położenie w obszarze funkcjonowania szkoły podstawowej cechującej się niskimi wynikami sprawdzianów szóstoklasistów. Korytowo jest obsługiwane przez szkołę w Różannie. W roku 2014 przeciętny wynik sprawdzianu w szkole na tle średniej wojewódzkiej wynosił 88,2%. W roku 2015 z części I (j.polski i matematyka) – 71,8%, a z części II (język angielski) – 64,0%. W roku 2016 z części I (j.polski i matematyka) – 95,2%, a z części II (język angielski) – 89,0%. Wyniki uzyskiwane w tej szkole były zdecydowanie niższe, niż w pozostałych dwóch szkołach podstawowych w gminie, co oznacza, że młodzież ma tu mniejsze szanse i gorsze warunki uzyskania konkurencyjnego wykształcenia.

Konsultacje z mieszkańcami, mające na celu pogłębieniu diagnozy społecznej sołectwa Korytowo, podobnie jak w przypadku sołectwa Budyń, ujawniły kolejne problemy, które nie mają wymiaru ściśle statystycznego, ale są wskazywane przez mieszkańców jako w ich ocenie istotne problemy dla Korytowa:

- Dobry stan rozwoju rolnictwa indywidualnego wymaga podnoszenia kwalifikacji w tej dziedzinie – pozwalałoby to mieszkańcom zwiększać konkurencyjność i dochodowość gospodarstw, a w przypadku osób nie związanych z rolnictwem, umiejętność obsługi specjalistycznego sprzętu pozwalałaby na świadczenie usług wobec rolników,
- Osoby nie zajmujące się rolnictwem mają często niski poziom kwalifikacji zawodowych, utrudniających podjęcie atrakcyjnej pracy,
- Istnieje problem z dojazdami do pracy w transporcie publicznym,
- Niezależnie od oficjalnych statystyk rynku pracy – w sołectwie są młode kobiety, które mają trudności ze znalezieniem pierwszej pracy lub powrotem na rynek pracy po macierzyństwie,
- Dostrzega się potrzebę organizacji zorganizowanych, regularnych zajęć sportowych dla dzieci i młodzieży – tym bardziej, że przy szkole znajduje się atrakcyjne i nowoczesne boisko, a

obecność sali gimnastycznej umożliwiła całoroczne prowadzenie zajęć. W przypadku dzieci i młodzieży zajęcia takie mają ukształtować dobre nawyki prozdrowotne ale także zmniejszyć skalę „uzależnienia cyfrowego” i zwiększyć skalę integracji rówieśniczej,

- W kontekście słabych wyników szkoły w Różannie dostrzega się potrzebę organizacji zajęć w zakresie języków obcych. Ze względu na zamiar uruchomienia projektu edukacyjnego przez szkołę nie ma potrzeby organizacji typowych zajęć wyrównawczych dla uczniów słabo się uczących. Program edukacyjny będzie tu pełnił rolę komplementarną dla innych działań rewitalizacyjnych prowadzonych w sołectwie. Organizowane zajęcia (poza językowymi) powinny raczej mieć charakter popularyzacji wiedzy i zachęty do samorozwoju.

Sołectwo Budyń posiada świetlicę wiejską, natomiast sołectwo Korytowo – nie posiada tego typu obiektu.

Sfera gospodarcza

Analizowane sołectwa mają charakter rolniczy. W Kawęczynie i Budyniu na bazie byłych PGR działają duże przedsiębiorstwa rolne. W Korytowie znaczna część mieszkańców utrzymuje się wyłącznie lub częściowo z indywidualnych gospodarstw. Taki charakter na pewno się utrzyma w przyszłości.

Poza tym ludność utrzymuje się z wyjazdów do pracy lub ze świadczeń społecznych – emerytalnych oraz związanych z trudną sytuacją materialną (różnego rodzaju zasiłki). Część rodzin jest utrzymywana (lub wspierana) przez osoby pracujące poza granicami kraju.

Przedsiębiorczość osób fizycznych jest bardzo słabo rozwinięta. Według Centralnej Ewidencji i Informacji o Działalności Gospodarczej, w Budyniu, Kawęczynie i Jarzębieńcu na koniec 2015 roku zarejestrowano po 1 podmiocie, a w Korytowie – 4 podmioty. Łącznie w gminie w tej bazie funkcjonują 172 podmioty, a więc udział obszaru rewitalizowanego jest znikomy.

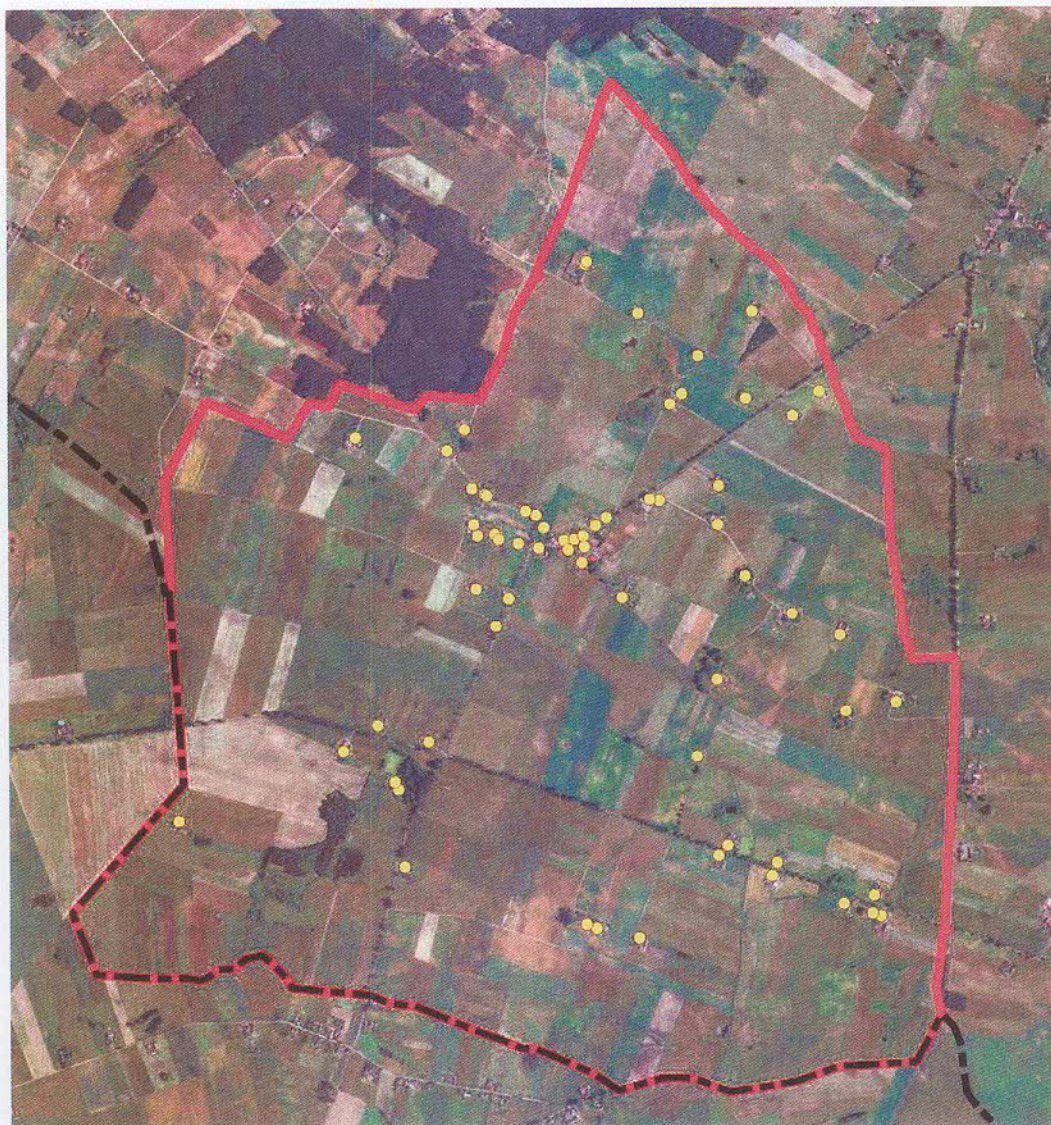
Sfera przestrzenno-funkcjonalna

Sołectwo Budyń w strukturze gminy położone jest peryferyjnie w stosunku do pozostałych sołectw, oferujących usługi publiczne służące rozwojowi społecznemu i szeroko rozumianej aktywności. Odległość do najbliższych miejscowości (np. do Przysierska, w którym funkcjonuje szkoła, przedszkole, filia biblioteki, kościół i boisko Orlik) jest zbyt duża dla swobodnego przemieszczania się pieszo lub rowerem (ok. 4 km), a brak wydzielonych chodników i/lub dróg rowerowych stwarza zagrożenie dla bezpieczeństwa na tyle duże, że rodzice nie wyrażają zgody na poruszanie się dzieci (dodatkowo dojazd do Przysierska wiąże się z koniecznością pokonania bardzo ruchliwej drogi wojewódzkiej). Z jednej strony – duża odległość, a z drugiej – brak możliwości bezpiecznego dostępu powodują, że w praktyce brak jest możliwości uczestnictwa mieszkańców (zwłaszcza dzieci i młodzieży, a ze względu na odległość – także ludności starszej) sołectwa Budyń w aktywnościach organizowanych i dostępnych w innych miejscowościach na terenie gminy. To powoduje konieczność realizacji tego typu działań na terenie sołectwa, a obecnie poza świetlicą wiejską oraz siłownią zewnętrzną, sołectwo jest w ogóle pozbawione jakiegokolwiek bazy służącej rekreacji lub uprawianiu sportu, czy chociażby służącej do aktywnego spędzania wolnego czasu przez dzieci i młodzież.

Sołectwo Budyń charakteryzuje się specyficznym charakterem zagospodarowania. Tworzą je trzy miejscowości o bardzo skupionej zabudowie typowej dla byłych gospodarstw uspołecznionych i osiedli funkcjonujących w ich bezpośrednim sąsiedztwie. W Budyniu i Kawęczynie funkcjonuje nieliczna zabudowa wielorodzinna, zlokalizowana na bardzo małej powierzchni, skupiająca niemal całość mieszkańców. W Jarzębieńcu ludność zamieszkuje były dwór (budynek włączony do PGR-u) oraz pojedyncze zabudowania w sąsiedztwie. W Budyniu i Kawęczynie tereny zajęte przez zakłady rolne PGR-ów zostały przejęte przez przedsiębiorców rolnych i obecnie są zagospodarowane i wykorzystywane

gospodarczo. Z kolei zagospodarowanie hodowlane i techniczne PGR w Jarzębieńcu zostało rozebrane przed około dekadą. Obecnie jest to teren uporządkowany (w miejscu rozebranych budynków i placów znajduje się rola), a jedyną pozostałością jest dwór stanowiący obecnie budynek mieszkalny.

We wszystkich trzech miejscowościach PGR-y powstały na bazie dworów, tworzących zespoły pałacowo-parkowe. Obiekty te są objęte ochroną konserwatorską. Dwory pochodzą z IV ćw. XIX wieku. Parki w Jarzębieńcu i Budyniu mają około 3 ha, w Kawęcinie – ok. 7 ha. Ten ostatni wyróżnia się pod względem wieku drzewostanów. Wszystkie parki są zaniedbane, wskutek czego zatraciły pierwotne założenia, ale występują tu drzewa pomnikowe – objęte ochroną.



Przestrzenny rozkład zabudowy w sołectwie Korytowo.

Oceniając ład przestrzenny miejscowości należy stwierdzić, że PGR-owska przeszłość skutkuje obecnością charakterystycznej zabudowy magazynowo-hodowlanej o dużych kubaturach, wyróżniającej się w krajobrazie. Osiedla zabudowy mieszkaniowej wielorodzinnej są także wyróżnikiem gospodarstw uspołecznionych. Są to bardzo charakterystyczne elementy kształtujące wizerunek miejscowości. Najważniejszym skutkiem przejścia zespołów dworskich przez gospodarstwa uspołecznione była jednak

dewastacja założeń dworskich, a zwłaszcza dewastacja lub rozbiórka niektórych budynków towarzyszących oraz dewastacja parków.

Bardzo ważnym problemem przestrzennym sołectwa Budyń (przekładającym się bezpośrednio na powiązania społeczne) jest jego zbyt mała integracja – sołectwo składa się z trzech miejscowości, rozciągniętych na przestrzeni około 4,5 km, przy czym łączy je droga powiatowa (1239C) o fragmentami bardzo złym stanie technicznym (odcinek Jarzębieniec – Budyń), fragmentami nawierzchni gruntowej (Jarzębieniec), co zwłaszcza w okresach deszczowych i roztopów, powoduje znaczne utrudnienia w przejeździe. Skutkiem tego nawet korzystanie z oferty świetlicy w Budyniu (centralnie położonym w stosunku do pozostałych miejscowości sołectwa – Kawęcina i Jarzębieńca) jest bardzo utrudnione.

Sołectwo Korytowo prezentuje całkowicie odmienny charakter. Występuje tu wyłącznie zabudowa jednorodzinna, powiązana generycznie z prowadzeniem gospodarki rolnej (jest to wciąż lub pierwotnie taką funkcję pełniła - zabudowa zagrodowa). Centralna część wykształciła się przy skrzyżowaniu dróg powiatowych – nr 1275C i 1276C oraz drogi gminnej 030919C. Funkcjonuje tu jedyne w gminie gimnazjum. Ale w tej części centralnej znajduje się zaledwie około połowy zabudowań miejscowości – pozostała jest rozproszona w odległości najczęściej do 1,0-1,5 km od centrum (nie jest to więc odległość utrudniająca przemieszczanie się). W przeciwieństwie do sołectwa Budyń, gdzie ma miejsce ogromna komasacja gruntów w ramach wielkich gospodarstw, tu dominuje rozdrobnienie typowe dla rolnictwa indywidualnego (w tej części gminy nie funkcjonowały gospodarstwa uspołecznione). W południowo-zachodniej części sołectwa Korytowo, około 1 km od części centralnej, znajduje się niewielki dwór (z końca XIX w., zamieszkały) z parkiem (park o powierzchni zaledwie ok. 1 ha) – nie towarzyszą mu zabudowania folwarczne.

W centralnej części miejscowości funkcjonuje budynek gimnazjum. Normatywna wielkość obiektu wynosi 225 uczniów – jest więc dość duży, jak na tereny wiejskie. Większość budynków szkoły jest stosunkowo nowa (najnowsza część była zrealizowana w roku 2001) i nowoczesna. Szkoła wyposażona jest w salę gimnastyczną, a przy szkole funkcjonuje nowoczesne wielofunkcyjne boisko. W związku z reformą systemu edukacji, edukacja na poziomie gimnazjalnym nie będzie prowadzona. Na terenie gminy Bukowiec działają obecnie aż 4 placówki szkolne – oprócz gimnazjum, także szkoły podstawowe w Bukowcu, Przysiersku i Różannie. Wraz z reformą edukacji, przy malejącej liczbie uczniów (poza szkołą w Różannie, wykorzystywaną w ponad 90% możliwości lokalowych, pozostałe szkoły są zajęte w ok. 60-70%) brak będzie możliwości wykorzystywania jako odrębne szkoły podstawowe wszystkich 4 placówek. Zakłada się, że szkoła w Korytowie będzie funkcjonować jako część szkoły w Różannie (do Korytowa uczęszczałyby starsze klasy), jednak do tego celu nie jest niezbędna tak duża liczba pomieszczeń, jaką obecnie dysponuje szkoła. Po realizacji założeń reformy edukacji pojawi się więc istotny problem natury funkcjonalno-przestrzennej – nadmiar pomieszczeń w budynku szkolnym, który ze względu na funkcję pozostałej części tego budynku, jak też charakterystyczny rozkład pomieszczeń, nie będzie mógł być przecież zagospodarowany w dowolny sposób (brak jest na przykład możliwości urządzenia tu przestrzeni komercyjnych, brak jest możliwości adaptacji na mieszkania). Tym samym część budynku szkoły stanie się specyficznym rodzajem przestrzeni zdegradowanej, która utraciła dotychczasowe funkcje.

Żadna z miejscowości nie posiada połączeń w transporcie publicznym do Bydgoszczy, a liczba połączeń do Świecia z Korytowa jest absolutnie niewystarczająca dla satysfakcjonującej obsługi (tylko 2 dziennie), z Budynia do Świecia w ogóle nie ma połączeń, a z Kawęcina i Jarzębieńca – jest kilka połączeń.

Sfera techniczna

Obydwa sołectwa są dostępne wyłącznie w komunikacji drogowej – prowadzą do nich drogi powiatowe. Sołectwo Budyń jest położone około 2,5-3 km na północ od drogi wojewódzkiej nr 240, natomiast sołectwo Korytowo za pomocą dróg powiatowych ma zapewniany dostęp do drogi krajowej nr 5. Należy jednak podkreślić, że obydwie sołectwa leżą poza głównymi ciągami komunikacyjnymi – cechują się pewnym stopniem peryferyjności.

Droga powiatowa z Budynia do Jarzębieńca jest częściowo drogą gruntową. Także część dróg gminnych w rejonie Korytowa to drogi gruntowe. W tej części gminy podkreślić trzeba dobry stan dróg powiatowych.

W Korytowie znajduje się jedno z dwóch w gminie ujęć wody ze stacją uzdatniania (zmodernizowane w latach 2012/13). Stacja w 72% realizuje zapotrzebowanie całej gminy posiadając jeszcze rezerwę w produkcji wody uzdatnionej.

Gospodarkę ściekową analizowanych sołectw (poza Jarzębieńcem – wymagającym budowy oczyszczalni przydomowych) należy uznać za uregulowaną. Gmina Bukowiec została objęta wspólną aglomeracją z gminą Świecie. Zagadnienie to reguluje uchwała Nr IX/159/15 Sejmiku Województwa Kujawsko-Pomorskiego z dnia 22 czerwca 2015 r. w sprawie wyznaczenia aglomeracji Świecie – Bukowiec. Zgodnie z tym rozporządzeniem, do aglomeracji należą następujące miejscowości z gminy Bukowiec: Bukowiec, Branica, Budyń, Gawroniec, Kawęcin, Przysiersk, Różanna, Poledno, Plewno. Oznacza to, że na terenie gminy skanalizowania wymaga (oprócz dokończenia sieci w miejscowościach gdzie już rozpoczęto ich realizację) jeszcze tylko miejscowość Branica, pozostała część gminy będzie docelowo obsługiwana w sposób inny, niż kanalizacją sieciową. W Korytowie w roku 2010 zamontowano 61 szt. przydomowych oczyszczalni. Obsługują one wszystkich mieszkańców oraz budynek gimnazjum. W oczyszczalni przydomowe wyposażono także sąsiednie miejscowości (Polskie Łąki, Tuszynki) a więc ta część gminy obsługiwana została kompleksowo, co powinno przynieść efekty środowiskowe.

Obydwa sołectwa bazują na indywidualnych systemach grzewczych, które mogą przyczyną tzw. niskiej emisji, uciążliwej zwłaszcza przy niekorzystnych stanach pogody.

Nie notuje się problemów z zasilaniem w energię elektryczną, brak jest gazu przewodowego.

Sfera środowiskowa

Brak jest danych pozwalających na dokonywanie analiz stanu środowiska w jednostkach tak małych jak sołectwa, tym bardziej w gminach, które ze względu na swój ogólny charakter, nie są postrzegane jako obszary, w których potencjalnie może dochodzić do znaczących emisji zanieczyszczeń – państwowy system monitorowania stanu środowiska skupia się raczej na obszarach, w których należy się spodziewać dużych emisji i monitorować je w celu kontrolowania liczby i skali zachodzących przekroczeń. Pozostałe obszary nie są badane z tak dużą częstotliwością, szczegółowością, a przede wszystkim sieć punktów pomiarowych jest znacznie rzadsza.

Oceny stanu środowiska można więc dokonać przede wszystkim na podstawie pewnych przesłanek, pośrednio wskazujących na rodzaje i skalę możliwych oddziaływań na środowisko. Uwzględniając charakter zagospodarowania terenu, w którym dominują tereny rolne, należy spodziewać się zanieczyszczeń powodowanych przez gospodarkę rolną – są to generalnie dobrze poznane zanieczyszczenia wód powierzchniowych i podziemnych, związane z nawożeniem. Jak się wydaje skala problemu jest pod tym względem podobna, jak w terenach sąsiednich – profil produkcji rolniczej jest tu bowiem bardzo podobny.

Istotnym źródłem zanieczyszczeń powietrza są indywidualne systemy grzewcze, w dużym stopniu instalacje stare i niskowydajne oraz – w znacznie mniejszym stopniu - ruch pojazdów.

Reasumując, należy więc stwierdzić, że stan środowiska w obszarze rewitalizacji nie wyróżnia się na tle obszarów sąsiednich. Z całą pewnością stan środowiska nie stanowi czynnika, który w obecnym stanie stanowiłby zagrożenie dla zdrowia czy tym bardziej życia mieszkańców, ani nawet nie wpływałby zauważalnie obniżająco na jakość życia mieszkańców.

Najważniejsze problemy

Przeprowadzona analiza pozwala na identyfikację kluczowych problemów sołectw leżących w obszarze rewitalizacji:

- niska aktywność społeczna i gospodarcza skutkująca trudną sytuacją materialną i niską jakością życia,
- brak bazy dla rozwoju społecznego w sołectwie Korytowo (brak świetlicy wiejskiej),
- ograniczona baza dla rozwoju społecznego w sołectwie Budyń (jest świetlica wiejska i siłownia zewnętrzna, ale brak boiska),
- peryferyjne położenie względem głównych osi rozwojowych i lepiej wyposażonych w usługi sołectw – pogłębia ono skalę wykluczenia mieszkańców analizowanych sołectw; w przypadku sołectwa Budyń – także zły stan drogi zapewniającej powiązania sołectwa wewnątrz i podpięcie do drogi zapewniającej dostępność zewnętrzną,
- niedorozwój transportu publicznego, ograniczający mobilność.

Najważniejsze potencjały

Potencjałów rozwojowych rewitalizowanych sołectw należy poszukiwać w następujących dziedzinach:

- dalszy rozwój rolnictwa, działalności towarzyszących (obsługa rolnictwa) i przetwórstwa rolno-spożywczego – w sołectwie Korytowo
- wzrost aktywności społecznej i gospodarczej mieszkańców przejawiający się rozwojem lokalnej przedsiębiorczości
- wzrost mobilności w transporcie indywidualnym (możliwość i skłonność wyjazdów do pracy)
- poprawa funkcjonowania transportu publicznego (likwidacja wykluczenia w zakresie dojazdów do pracy oraz korzystania z dóbr i usług, zwłaszcza do Świecia i w Bydgoszczy)

Wizja stanu obszaru rewitalizacji po przeprowadzeniu rewitalizacji

Koncepcja rewitalizacji na terenie gminy Bukowiec

Założenia rewitalizacji sołectw Budyń i Korytowo wynikają ze zidentyfikowanych w nich problemów i mają na celu co najmniej zauważalne i trwałe ich ograniczenie. W toku prac analitycznych stwierdzono występowanie problemów związanych z wysokim poziomem bezrobocia oraz wysokim uzależnieniem od pomocy społecznej. W zakresie obydwu zagadnień, wskaźniki notowane w sołectwie Budyń należą do zdecydowanie najwyższych w gminie, a obiektywnie – należą do bardzo wysokich. Cechy te były podstawą identyfikacji sołectwa jako obszaru zdegradowanego. Z kolei w sołectwie Korytowo oprócz niekorzystnych wskaźników dotyczących aktywności gospodarczej mieszkańców, zidentyfikowano także problem przynależności do obwodu szkoły podstawowej o niskich wynikach sprawdzianu szóstoklasistów.

Dodatkowo podczas spotkań konsultacyjnych z mieszkańcami, służących także pogłębieniu diagnozy społecznej sołectwa, ujawniły się kolejne problemy, które nie mają wymiaru ściśle statystycznego i nie mogą być skwantyfikowane, ale były podnoszone przez mieszkańców jako istotne problemy rozwojowe lokalnej społeczności. Zostały one szczegółowo przedstawione w poprzedniej części programu.

Rewitalizację w sołectwie Budyń i Korytowo zamierza się przeprowadzić zgodnie z celem D, określonym w rozdziale 6.4.2 „Zasad programowania przedsięwzięć rewitalizacyjnych w celu ubiegania się o środki finansowe w ramach Regionalnego Programu Operacyjnego Województwa Kujawsko-Pomorskiego na lata 2014-2020”, to znaczy: „zwiększenie partycypacji w życiu społecznym dla społeczności w rejonach o wysokim uzależnieniu od świadczeń pomocy społecznej”. Dodatkowo w sołectwie Korytowo zamierza się realizować działania zgodne z celem C, czyli „rozwój społeczny dzieci i młodzieży w rejonach o niskim poziomie kształcenia w szkołach podstawowych i gimnazjalnych”. W przypadku interwencji kierowanej do osób dorosłych szczególny nacisk będzie położony na kształtowanie postaw wpływających na poprawę szans na rynku pracy (wymiernym efektem aktywizacji społeczności ma być przede wszystkim poprawa sytuacji materialnej poprzez podjęcie pracy przez osoby nie pracujące lub poprzez zwiększenie dochodów osób już pracujących – w sferze wskaźnikowej będzie to oddziaływanie na wskaźniki: liczby bezrobotnych, liczby osób, które podjęły pracę, liczby rodzin, które zyskują świadczenia z pomocy społecznej ze względu na sytuację materialną).

Szczegółowa koncepcja rewitalizacji polegać będzie na realizacji programu rozwoju społecznego, mającego na celu trwałą zmianę postaw społecznych w zakresie aktywności społecznej, aktywności zawodowej, zaradności, roli wykształcenia dzieci i młodzieży oraz samorozwoju dorosłych. Zakłada się, że działania powinny być prowadzone dwukierunkowo – 1) wobec dorosłych 2) wobec dzieci i młodzieży, po to aby uzyskać efekt wpływu na całe rodziny.

Szczegółowa koncepcja rewitalizacji polegać będzie na realizacji programu rozwoju społecznego, mającego na celu trwałą zmianę postaw społecznych w zakresie aktywności społecznej, aktywności zawodowej, zaradności, roli wykształcenia dzieci i młodzieży oraz samorozwoju dorosłych - składającego się z modułów, adresowanych do:

- Wobec dzieci i młodzieży szkolnej – główną ideą interwencji jest tu wykształcenie prawidłowych postaw w zakresie doceniania roli i znaczenia kształcenia, aktywności społecznej, samorozwoju, a w Korytowie także – poprawa wyników kształcenia,
- Osób dorosłych (w wieku produkcyjnym) – główną ideą interwencji będzie zwiększenie aktywności zawodowej mieszkańców, a więc pośrednio – zmniejszenie zależności od systemu pomocy społecznej, uzupełniający charakter mieć będą: rozwój społeczeństwa obywatelskiego i zwiększenie stopnia zintegrowania społeczności sołectwa;
- Osób starszych – główną ideą będzie włączenie społeczne i integracja ludności starszej (w stanie obecnym obydwu sołectwa nie należą do obszarów o ponadprzeciętnym udziale ludności starszej – dlatego też nie zakłada się szczególnie silnej interwencji, ani co do skali, ani co do natężenia działań; niemniej identyfikuje się potrzeby w tej dziedzinie i zakłada się, że realizacja tego modułu w ramach programu będzie służyła także zdobyciu doświadczenia w organizacji tego typu zadań w kolejnych latach w pozostałych sołectwach – wraz z rosnącą skalą potrzeb, która ze względu na prognozy demograficzne jest nieuchronna; poza tym – oddziaływanie także na osoby starsze zwiększy komplementarność i kompleksowość rewitalizacji).

W sołectwie Korytowo zajęcia dla dzieci i młodzieży są odpowiedzią na niską jakość kształcenia w szkole, do której uczęszczają. W sołectwie Budyń nie stwierdza się mierzalnych problemów w zakresie jakości nauczania uczniów zamieszkujących obszar rewitalizacji, ale działania wobec dzieci i młodzieży zamierza się prowadzić z trzech powodów:

- zakłada się, że dzieci i młodzież objęte programem, wywierając presję na rodziców (a więc będą dodatkowym czynnikiem stymulującym osoby dorosłe do uczestnictwa w programie),

- zakłada się, że dzieci i młodzież objęte programem będą bardziej odporne na nabywanie negatywnych wzorców zachowań wobec rynku pracy i uzależnienia od systemu świadczeń społecznych, z czym mogą mieć do czynienia w środowisku rodzinnym,
- zakłada się, że w obszarach o niższym poziomie życia (a więc niskim poziomie dochodów rodzin), możliwość stymulowania rozwoju dzieci i młodzież w rodzinach jest – ze względu na sytuację materialną – mniejsza (wskutek czego - dzieci i młodzież zamieszkujące w rodzinach o niższym poziomie dochodów mają trudniejsze warunki rozwoju w stosunku do pozostałych) – stąd uzasadnione jest stymulowanie tego rozwoju w ramach projektu – współfinansowanie rozwoju ze środków publicznych służy tu pośrednio rozwojowi całej społeczności gminy i jest wyrazem „solidarności terytorialnej” w stymulowaniu rozwoju gminy.

Oczywiście z udziału w programie nie zamierza się wykluczać dzieci i młodzieży pochodzącej z gospodarstw domowych nie wykazujących cech problemowych. W tym przypadku uczestnictwo w programie będzie traktowane jako działanie na rzecz poprawy kapitału ludzkiego i społecznego w gminie, w kategorii osób, które w okresie 10-15 lat będą odpowiedzialne za sukces społeczno-gospodarczy gminy.

Ze względu na różną genezę programu społecznego adresowanego dla dzieci i młodzież w obydwu sołectwa, różne są także oczekiwania na etapie monitorowania zmian:

- W przypadku sołectwa Korytowo oczekuje się wymiernej poprawy wyników kształcenia
- W przypadku sołectwa Budyń podstawowe znaczenie ma jak najbardziej powszechne uczestnictwo w projekcie

Dla dzieci i młodzieży szkolnej przewiduje się następujący zakres działań:

- a) w Korytowie - organizacja regularnych zajęć mających na celu poprawę wyników kształcenia w zakresie języka angielskiego;
- b) w Budyniu - organizacja regularnych zajęć mających na celu poprawę wyników kształcenia uczniów o dotychczas niskich lub przeciętnych wynikach (forma zajęć wyrównawczych i uzupełniających);
- c) w Budyniu - zajęcia komputerowe – nauka podstaw programowania
- d) w Budyniu - doradztwo zawodowe – moduł dla młodzieży mający na celu rozpoznanie predyspozycji zawodowych i próbę ukierunkowania dalszego rozwoju w kierunku sukcesu na rynku pracy
- e) w Korytowie oraz w Budyniu – organizacja zajęć sportowo-ruchowych, ogólnorozwojowych, mających na celu wyrobienie prozdrowotnych postaw oraz zmniejszenie uzależnienia od technologii cyfrowych, a także zapewniających atrakcyjne i prospołeczne spędzanie wolnego czasu

Dla osób dorosłych przewiduje się następujący zakres działań:

W sołectwie Budyń:

- a) Organizacja kursu prawa jazdy C+E i kwalifikacja kierowcy dla 3 osób,
- b) organizacja kursu obsługi wózka widłowego dla 5 osób,
- c) Organizacja kursu nauki jazdy kat B dla 4 kobiet,
- d) kurs obsługi kas fiskalnych dla 4 kobiet

W sołectwie Korytowo:

- a) Kurs zawodowy cukiernika dla 5 osób
- b) Organizacja kursu zawodowego w działalności usług opiekuńczych dla osób starszych – dla 4 osób

Dla osób starszych przewiduje się następujący zakres działań (w obydwu sołectwach):

- a) Okazjonalnie prowadzone zajęcia dla seniorów oraz warsztaty integracyjne międzypokoleniowe (wspólne zajęcia dla osób starszych i dzieci)

W sołectwie Budyń:

- Powyższy program realizowany będzie na bazie świetlicy w Budyniu (w szczególnych przypadkach dopuszcza się organizację specjalistycznych kursów w innej lokalizacji, jeśli nie będzie możliwe wykorzystanie świetlicy). Program rozwoju społecznego zostanie powierzony organizacjom pozarządowym, przy możliwym wsparciu gminnych instytucji kultury.
- Niezbędnym warunkiem powodzenia planowanych powyżej działań, jest zapewnienie transportu dla uczestników programu zamieszkujących Jarzębieniec i Kawęcin – który zamierza się zapewnić w ramach projektu.
- Niezbędnym warunkiem powodzenia programu jest realizacja bazy infrastrukturalnej – montaż placu zabaw z elementami zabawowymi dla dzieci oraz budowa boiska wielofunkcyjnego z nawierzchnią syntetyczną, piłkochwytnymi, ogrodzeniem wraz z wyposażeniem (siatka, słupki, kosze do koszykówki, piłki, ławki). W sołectwie Budyń brak tego typu infrastruktury, a odległość do sąsiednich sołectw jest zbyt duża (a dodatkowo dostęp w sieci drogowej zbyt zagrażający bezpieczeństwu) by zakładać samodzielne przemieszczanie się dzieci i młodzieży na obiekty w sąsiednich sołectwach. Odległość do najbliższego boiska w Przysiersku jest zbyt duża dla swobodnego przemieszczania się pieszo lub rowerem (ok. 4 km), a brak wydzielonych chodników i/lub dróg rowerowych stwarza zagrożenie dla bezpieczeństwa na tyle duże, że rodzice nie wyrażają zgody na poruszanie się dzieci (dodatkowo dojazd do Przysierska wiąże się z koniecznością pokonania bardzo ruchliwej drogi wojewódzkiej nr 240). W praktyce brak jest więc możliwości uczestnictwa mieszkańców sołectwa Budyń w aktywnościach organizowanych i dostępnych w innych miejscowościach na terenie gminy. Brak bazy dla aktywnego spędzania wolnego czasu przez młodzież sprzyja rozwojowi patologii, co tym bardziej utrudnia rozwój społeczny tego sołectwa. Duża odległości i brak możliwości bezpiecznego dostania się do najbliższego boiska potęguje izolację i wykluczenie społeczne sołectwa Budyń. Niezbędna jest więc realizacja tego typu działań na terenie sołectwa. Infrastrukturę sportu i rekreacji traktuje się jako instrument z jednej strony wyprowadzania dzieci i młodzieży z sytuacji patologicznych, a z drugiej – zapobiegania wpadania w takie sytuacje, przede wszystkim poprzez stworzenie atrakcyjnego, bezpiecznego i pożytecznego miejsca spędzania wolnego czasu oraz wychowania przez pozytywne wzorce pracy z trenerem (instruktorem) prowadzonych przez okres kilku lat. Realizacja tej infrastruktury nie może być więc postrzegana wyłącznie jako „wyposażenie miejscowości w obiekty rekreacyjno-sportowe” ale jako stworzenie infrastruktury niezbędnej dla osiągnięcia celów społecznych. Oczywiście obiekty te będą ogólnodostępne (choć w programie jako wskaźnik podaje się jedynie liczbę dzieci i młodzieży korzystających ze zorganizowanych zajęć z trenerem), a ponieważ położone będą w bezpośrednim sąsiedztwie świetlicy wiejskiej, można zakładać, że będą wykorzystywane

także dla różnorodnych aktywności służących integracji społecznej sołectwa Budyń (nie są to zagadnienia ujmowane w Programie) – a więc pośrednio przyczyniać się będą do rozwoju społecznego sołectwa. Na pewno będą ważne także dla aktywności ludności starszej, dla integracji rodzin i integracji międzypokoleniowej, a dla ludności dorosłej będą stanowić miejsce rekreacji i aktywności fizycznej. Wspomniana infrastruktura powstanie na działce nr 273/1. Stanowi ona własność Gminy. Zajmuje powierzchnię 0,4229 ha a więc jej wielkość, a także kształt sprzyjają realizacji tego typu zagospodarowania. Teren jest odrolniony – a więc nie przewiduje się problemów formalnych z realizacją zagospodarowania.

W sołectwie Korytowo:

- Ze względu na brak bazy lokalowej do celów rozwoju społecznego, istnieje konieczność jej stworzenia. W ramach projektu zamierza się dokonać adaptacji części pomieszczeń obecnego gimnazjum na cele świetlicy wiejskiej dla sołectwa Korytowo oraz dokonać wyposażenia świetlicy.
- Program społeczny realizowany będzie w nowopowstałej świetlicy. Zostanie powierzony organizacjom pozarządowym, przy możliwym wsparciu gminnych instytucji kultury.

Opis spodziewanego efektu rewitalizacji na terenie gminy Bukowiec

Zakłada się, że planowane działania wyposażą mieszkańców w nową wiedzę i umiejętności oraz zwiększą aktywność społeczną mieszkańców, co przełoży się na działania prorozwojowe.

W grupie dorosłych wymiernym efektem ma być poprawa sytuacji materialnej mieszkańców. Nastąpi to poprzez:

- podjęcie pracy przez osoby niepracujące lub
- podjęcie dodatkowej pracy, lub
- zmianę dotychczasowej pracy na atrakcyjniejszą pod względem wynagrodzenia.

Zakłada się także, że wskutek interwencji dojdzie do zakładania nowych pomiotów gospodarczych osób fizycznych.

W sferze wskaźnikowej, program dla ludności dorosłej będzie oddziaływać na:

- liczbę bezrobotnych,
- liczbę osób, które podjęły pracę,
- liczbę rodzin/gospodarstw domowych, które uzyskują świadczenia z pomocy społecznej ze względu na sytuację materialną.

W grupie dzieci i młodzieży wymiernych efektów spodziewać się należy tylko w Korytowie. Będzie to poprawa wyników nauczania w szkole podstawowej w zakresie języka angielskiego. W przypadku pozostałej interwencji należy spodziewać się efektów pośrednich. Oczekiwane korzyści nastąpią w okresie minimum kilkuletnim i będą dotyczyły:

- uzyskiwania lepszych wyników kształcenia
- dokonywania bardziej ambitnych wyborów szkół na kolejnych etapach kształcenia,
- a w efekcie na uzyskaniu dobrych kwalifikacji zawodowych w dziedzinach realizujących osobiste aspiracje poszczególnych osób.

Modelowym celem rewitalizacji dla grup dzieci i młodzieży pochodzących ze środowisk o dużym uzależnieniu od systemu pomocy społecznej, jest sytuacja, gdy po zakończeniu edukacji, osoba taka

będzie mogła wybrać drogę zawodową, zgodną z zainteresowaniami, korzystając z szerokich możliwości, jakie daje dobre wykształcenie, a nie będzie zmuszona podjąć jakiegokolwiek pracy adekwatnej do słabego wykształcenia i braku aspiracji.

Głównym celem interwencji jest tu zaszczepienie idei samorozwoju poprzez pokazanie korzyści rozwojowych płynących z szacunku dla wiedzy, szacunku dla wykształcenia i roli wykształcenia. Program ma na celu doprowadzenie do ukształtowania takich postaw, poprzez stymulowanie i rozwijanie zainteresowań, pomoc w nauce, poszerzenie horyzontów, a więc poprzez impulsy, które w środowisku, w którym dzieci i młodzież się wychowują, są deficytowe. W przypadku młodych ludzi, zakłada się, że działania te wywrą trwałą, pozytywny wpływ na ich dalsze wybory edukacyjne i zawodowe.

Poprawa sytuacji materialnej części społeczeństwa rewitalizowanych miejscowości, będzie powodować także pośrednie zmiany w innych sferach. Wyższe dochody przełożą się na rozwój lokalnego sektora handlu i usług (większa lokalna siła nabywcza), na poprawę standardu zamieszkania (inwestycje w lokale mieszkalne, estetyzacja zabudowy), na zwiększenie mobilności (a więc łatwiejszą możliwość korzystania z oferty dalej położonych ośrodków, np. w zakresie kultury), na efekty proekologiczne (np. przez termomodernizację budynków, wymianę pojazdów na nowocześniejsze), a prawdopodobnie także na inne, niemożliwe obecnie do przewidzenia, zagadnienia o różnym charakterze i skali oddziaływań. Można spodziewać się także, że w wyniku poprawy jakości życia mniejsza będzie presja migracyjna, która przecież najczęściej dotyczy ludzi młodych, a więc bezpośrednio wpływa na przyspieszenie procesu starzenia.

Reasumując, w wymiarze ogólnym, w wyniku rewitalizacji, sołectwa Korytowo oraz Budyń będą sołectwami:

- zamieszkiwanymi przez zamożniejsze społeczeństwo,
- zamieszkiwanymi przez społeczeństwo silniej, niż dotąd zaangażowane w sprawy rozwoju własnych miejscowości,
- zamieszkiwanymi przez społeczeństwo o większym, niż dotąd, potencjale i większych zdolnościach do wspólnej realizacji działań,
- o wyższej estetyce zagospodarowania,
- o lepszej dostępności i większej funkcjonalności bazy dla integracji społecznej (przestrzeni wspólnych i/lub instytucji kultury),
- w ogólnym rozrachunku - o lepszej, szeroko rozumianej, jakości życia (w aspektach materialnych i pozamaterialnych).

Cele rewitalizacji oraz odpowiadające im kierunki działań służące eliminacji lub ograniczeniu negatywnych zjawisk

Celem programu rewitalizacji w gminie Bukowiec jest:

Rewitalizacja sołectw Budyń i Korytowo

Cel ten zamierza się zrealizować za pomocą następujących kierunków (czyli grup działań):

Kierunek 1: Aktywizacja gospodarcza sołectw Budyń i Korytowo

Kierunek 2: Przeciwdziałanie wykluczeniom społecznym w sołectwach Budyń i Korytowo

Kierunek 3: Rozwój infrastruktury dla rozwoju społecznego w sołectwach Budyń i Korytowo

Poszczególne kierunki są więc podporządkowane rodzajom interwencji, które są niezbędne dla rewitalizacji, to znaczy:

- Interwencji, której głównym celem jest zwiększenie zatrudnienia
- Interwencji, której głównym celem jest rozwój społeczny dzieci i młodzieży, mający na celu przeciwdziałanie ich wykluczeniu społecznemu oraz zapobieganie wykluczeniu społecznemu ludności starszej
- Interwencji, której głównym celem jest realizacja infrastruktury niezbędnej dla realizacji powyższych działań społecznych

Działania w ramach kierunków 1 i 2 są szczególnie przeznaczone do finansowania w ramach EFS, a w kierunku 3 – w ramach EFRR.

Kolejnym szczeblem hierarchizowania i operacjonalizacji działań – są przedsięwzięcia. W ramach programu rewitalizacji dla gminy Bukowiec zaplanowano realizację dwóch przedsięwzięć:

1. Zintegrowany Projekt Rewitalizacyjny dla sołectwa Budyń

2. Zintegrowany Projekt Rewitalizacyjny dla sołectwa Korytowo

Zintegrowane programy rewitalizacyjne dla obydwu sołectw zawierają wszystkie projekty, które składają się na działania rewitalizacyjne w danym sołectwie – to znaczy: grupują terytorialnie (wg sołectw) działania realizujące poszczególne kierunki. Przedsięwzięcia wpływają na realizację wszystkich trzech kierunków.

Projekt to najmniejsza jednostka programowania interwencji – jest to konkretne, autonomiczne, kompleksowe działanie, które będzie zrealizowane. Projekty składają się na przedsięwzięcia. Projekty zostały wskazane w dalszej części Programu.

Wskaźnikiem realizacji celu rewitalizacji w gminie jest:

Liczba gospodarstw domowych, których sytuacja materialna poprawiła się w wyniku uczestnictwa w programie rewitalizacji. Wartość ta, w wyniku realizacji programu powinna wynosić nie mniej, niż 15

Uwaga – za poprawę sytuacji materialnej gospodarstwa uważa się sytuację, w której dorosły członek gospodarstwa domowego podjął pracę lub zmienił dotychczas wykonywaną pracę na bardziej dochodową lub rozpoczął działalność gospodarczą – i wydarzenie to miało miejsce, wg deklaracji złożonej podczas monitorującego badania ankietowego, wskutek uczestnictwa w działaniach realizowanych w ramach programu rewitalizacji

Ustanawia się następujące wskaźniki produktów i rezultatów

Typ wskaźnika	Wskaźnik	Rok bazowy	Stan docelowy
Wskaźniki produktu			
wskaźnik LSR	Liczba osób zagrożonych ubóstwem lub wykluczeniem społecznym objętych wsparciem w programie	0	28
wskaźnik LSR	Liczba wspartych obiektów infrastruktury zlokalizowanych na rewitalizowanych obszarach	0	2

wskaźnik LSR	Liczba obiektów zlokalizowanych na rewitalizowanym obszarze	0	2
wskaźnik autorski	Liczba uczestników kursów i szkoleń mających na celu aktywizację zawodową	0	25
wskaźnik autorski	Liczba dzieci i młodzieży uczestniczących w zajęciach	0	22
wskaźnik autorski	Liczba osób w wieku 60 i więcej lat uczestniczących w zajęciach	0	16
Wskaźniki rezultatu			
wskaźnik autorski	Liczba osób, które uzyskały kwalifikacje po opuszczeniu programu	0	15
wskaźnik autorski	Liczba osób poszukujących pracy po opuszczeniu programu	0	19
wskaźnik LSR	Liczba osób zagrożonych ubóstwem lub wykluczeniem społecznym, które uzyskały kwalifikacje po opuszczeniu programu	0	11
wskaźnik LSR	Liczba osób zagrożonych ubóstwem lub wykluczeniem społecznym poszukujących pracy po opuszczeniu programu	0	11
wskaźnik LSR	Liczba osób korzystających ze zrewitalizowanych obszarów	0	98 (****)
wskaźnik LSR	Liczba osób zagrożonych ubóstwem lub wykluczeniem społecznym pracujących po opuszczeniu programu (łącznie z pracującymi na własny rachunek)	0	9 (***)
wskaźnik autorski	Średnia oceny z języka angielskiego uczniów uczestniczących w zajęciach w Korytowie, na koniec roku szkolnego	(*)	(**)
wskaźnik autorski	Liczba uczniów pochodzących z Korytowa, biorących udział w konkursach i olimpiadach przedmiotowych z języka angielskiego, którzy zakwalifikowali się co najmniej do drugiego etapu – uwaga: dane za rok szkolny kończący się w roku objętym monitoringiem	(*)	(**)

(*) wskaźnik niemożliwy do obliczenia przed określeniem grupy korzystającej z zajęć

(**) nie ustala się wartości docelowej – celem interwencji jest poprawa w stosunku do stanu wyjściowego

(***) wielkość wskaźnika ustalono jako proporcjonalny udział gminy w realizacji celów LSR (5 osób) powiększony o dodatkową wartość wynikającą z zamiaru szczególnie intensywnej aktywizacji społeczności sołectwa Budyń

(****) suma wskaźników dla projektów 1.5 i 2.4

W programie wyznacza się projekty i przedsięwzięcia główne. Nie wyznacza się projektów i przedsięwzięć uzupełniających.

Lista planowanych przedsięwzięć i projektów rewitalizacyjnych:

Przedsięwzięcie: 1. Zintegrowany Projekt Rewitalizacyjny dla sołectwa Budyń

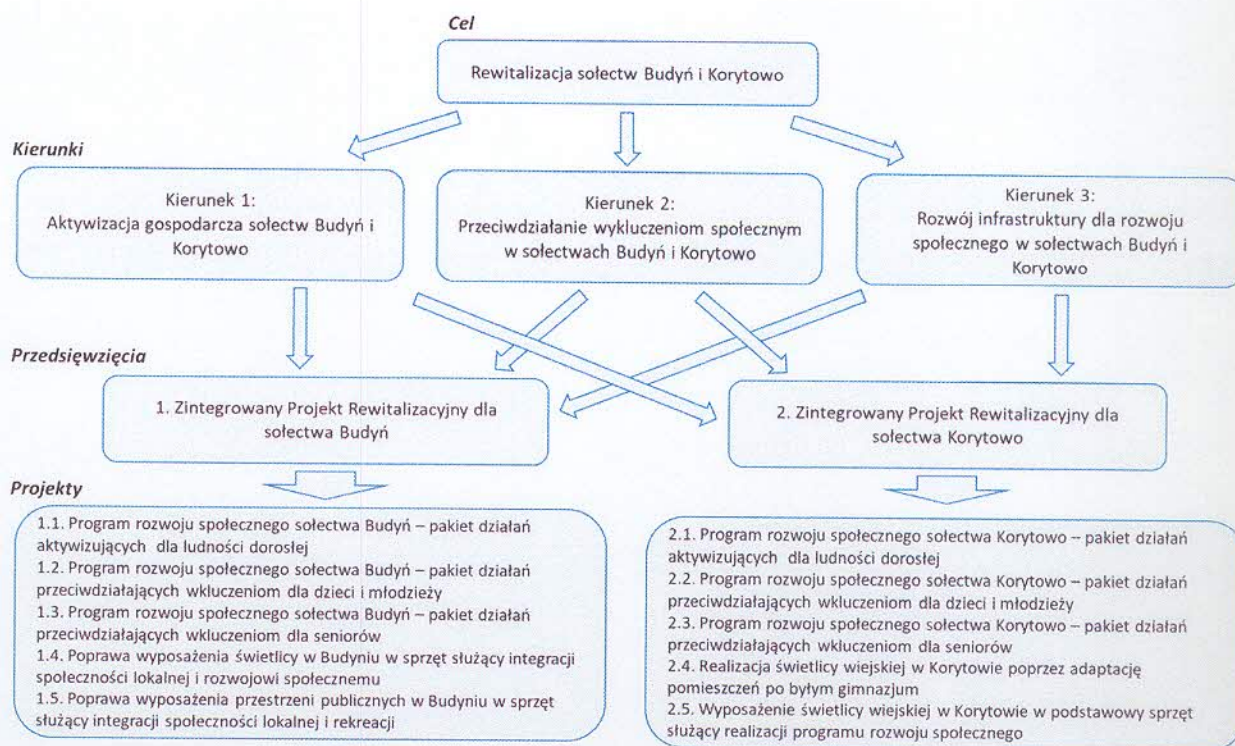
Projekty:

- 1.1. Program rozwoju społecznego sołectwa Budyń – pakiet działań aktywizujących dla ludności dorosłej
- 1.2. Program rozwoju społecznego sołectwa Budyń – pakiet działań przeciwdziałających wkluczeniom dla dzieci i młodzieży
- 1.3. Program rozwoju społecznego sołectwa Budyń – pakiet działań przeciwdziałających wkluczeniom dla seniorów
- 1.4. Poprawa wyposażenia świetlicy w Budyniu w sprzęt służący integracji społeczności lokalnej i rozwojowi społecznemu
- 1.5. Poprawa wyposażenia przestrzeni publicznych w Budyniu w sprzęt służący integracji społeczności lokalnej i rekreacji

Przedsięwzięcie: 2. Zintegrowany Projekt Rewitalizacyjny dla sołectwa Korytowo

Projekty:

- 2.1. Program rozwoju społecznego sołectwa Korytowo – pakiet działań aktywizujących dla ludności dorosłej
- 2.2. Program rozwoju społecznego sołectwa Korytowo – pakiet działań przeciwdziałających wkluczeniom dla dzieci i młodzieży
- 2.3. Program rozwoju społecznego sołectwa Korytowo – pakiet działań przeciwdziałających wkluczeniom dla seniorów
- 2.4. Realizacja świetlicy wiejskiej w Korytowie poprzez adaptację pomieszczeń po byłym gimnazjum
- 2.5. Wyposażenie świetlicy wiejskiej w Korytowie w podstawowy sprzęt służący realizacji programu rozwoju społecznego



Schemat ustaleń LPR dla Gminy Bukowiec

Lista planowanych projektów/przedsięwzięć rewitalizacyjnych

Obszar rewitalizacji (nr/nazwa)	Przedsięwzięcie (nr, nazwa)	Projekt (nr, nazwa)	Typ projektu: S-społeczny, G-gospodarczy, PF – przestrzenno-funkcjonalny,	Opis projektu					
				Podmiot/y realizujący/e projekt	Zakres realizowanych zadań	Lokalizacja (miejsce przeprowadzenia danego projektu)	Szacowana wartość projektu (zł)	Prognozowane rezultaty	Sposób oceny i zmierzenia rezultatów w odniesieniu do celów rewitalizacji
1	2	3	4	5	6	7	8	9	10
Cel rewitalizacji: Rewitalizacja sołectw Budyń i Korytowo									
Kierunek działań: 1. Aktywizacja gospodarcza sołectw Budyń i Korytowo									
Podobszar Budyń	1. Zintegrowany Projekt Rewitalizacyjny dla sołectwa Budyń	1.1. Program rozwoju społecznego sołectwa Budyń – pakiet działań aktywizujących dla ludności dorosłej	S	Gmina Bukowiec przy współpracy NGO	1) Organizacja kursu prawa jazdy C+E i kwalifikacja kierowcy dla 3 osób, 2) organizacja kursu obsługi wózka widłowego dla 5 osób, 3) Organizacja kursu nauki jazdy kat B dla 4 kobiet, 4) kurs obsługi kas fiskalnych dla 4 kobiet	Świetlica wiejska w Budyń Dopuszcza się organizację specjalistycznych kursów w innej lokalizacji	1) 27 000,00, 2) 5 000,00 3) 8 000,00 4) 3 000,00	Liczba uczestników kursów i szkoleń mających na celu aktywizację zawodową - 16 Liczba osób zagrożonych ubóstwem lub wykluczeniem społecznym objętych wsparciem w programie – 12 Liczba osób, które uzyskały kwalifikacje po opuszczeniu programu – 10 Liczba osób poszukujących pracy po opuszczeniu programu - 14	Nabór na szkolenia i warsztaty będzie się odbywał na podstawie deklaracji uczestnictwa oraz poszukiwania pracy po zakończeniu – ocena frekwencji na podstawie list obecności Uczestnicy deklarują udział w badaniu monitoringowym W przypadku szkoleń o różnym charakterze (autonomicznych) – osoby korzystające z różnych szkoleń będą

								<p>Liczba osób zagrożonych ubóstwem lub wykluczeniem społecznym, które uzyskały kwalifikacje po opuszczeniu programu – 8</p> <p>Liczba osób zagrożonych ubóstwem lub wykluczeniem społecznym poszukujących pracy po opuszczeniu programu – 8</p> <p>Liczba osób zagrożonych ubóstwem lub wykluczeniem społecznym pracujących po opuszczeniu programu (łącznie z pracującymi na własny rachunek) - 6</p>	<p>liczone pojedynczo</p> <p>Liczba osób uzyskujących kwalifikacje – na podstawie wydanych dokumentów potwierdzających ich uzyskanie</p> <p>Liczba osób poszukujących pracy po zakończeniu programu – na podstawie imiennego wywiadu środowiskowego z osobami uczestniczącymi w szkoleniach i warsztatach</p>
Podobszar Korytowo	2. Zintegrowany Projekt Rewitalizacyjny dla sołectwa Korytowo	2.1. Program rozwoju społecznego sołectwa Korytowo – pakiet działań aktywizujących dla ludności dorosłej	S	Gmina Bukowiec przy współpracy NGO	<p>1) kurs zawodowy cukiernika dla 5 osób</p> <p>2) Organizacja kursu zawodowego w działalności usług opiekuńczych dla osób starszych – dla 4 osób</p>	Świetlica wiejska w Korytowie	<p>1) 15 000,</p> <p>2) 12 000</p>	<p>Liczba uczestników kursów i szkoleń mających na celu aktywizację zawodową - 9</p> <p>Liczba osób zagrożonych ubóstwem lub wykluczeniem społecznym objętych wsparciem w programie – 5</p> <p>Liczba osób, które uzyskały kwalifikacje po opuszczeniu programu – 5</p> <p>Liczba osób poszukujących pracy po opuszczeniu programu - 5</p> <p>Liczba osób zagrożonych</p>	Jak wyżej

								<p>ubóstwem lub wykluczeniem społecznym, które uzyskały kwalifikacje po opuszczeniu programu – 3</p> <p>Liczba osób zagrożonych ubóstwem lub wykluczeniem społecznym poszukujących pracy po opuszczeniu programu – 3</p> <p>Liczba osób zagrożonych ubóstwem lub wykluczeniem społecznym pracujących po opuszczeniu programu (łącznie z pracującymi na własny rachunek) - 3</p>	
Cel rewitalizacji: Rewitalizacja sołectw Budyń i Korytowo									
Kierunek działań: 2: Przeciwdziałanie wykluczeniom społecznym w sołectwach Budyń i Korytowo									
Podobszar Budyń	1. Zintegrowany Projekt Rewitalizacyjny dla sołectwa Budyń	1.2. Program rozwoju społecznego sołectwa Budyń – pakiet działań przeciwdziałających wykluczeniom dla dzieci i młodzieży	S	Gmina Bukowiec przy współpracy NGO	Organizacja regularnych zajęć mających na celu poprawę wyników kształcenia uczniów o dotychczas niskich lub przeciętnych wynikach Organizacja zajęć sportowo-ruchowych, ogólnorozwojowych Zajęcia	Świetlica wiejska w Budyńiu	30 000,00	<p>Liczba dzieci i młodzieży uczestniczących w zajęciach - 12</p> <p>Liczba osób zagrożonych ubóstwem lub wykluczeniem społecznym objętych wsparciem w programie - 3</p>	Nabór na podstawie deklaracji uczestnictwa – ocena frekwencji na podstawie list obecności

					komputerowe – nauka podstaw programowania Doradztwo zawodowe				
Podobszar Budyń	1. Zintegrowany Projekt Rewitalizacyjny dla sołectwa Budyń	1.3. Program rozwoju sołectwa Budyń – pakiet działań przeciwdziałających wykluczeniom dla seniorów	S	Gmina Bukowiec przy współpracy NGO	Cykl zajęć integracyjnych i aktywizujących dla seniorów	Świetlica wiejska w Budyń	5 000	Liczba osób w wieku 60 i więcej lat uczestniczących w zajęciach - 6 Liczba osób zagrożonych ubóstwem lub wykluczeniem społecznym objętych wsparciem w programie - 2	Nabór na podstawie deklaracji uczestnictwa – ocena frekwencji na podstawie list obecności
Podobszar Korytowo	2. Zintegrowany Projekt Rewitalizacyjny dla sołectwa Korytowo	2.2. Program rozwoju sołectwa Korytowo – pakiet działań przeciwdziałających wykluczeniom dla dzieci i młodzieży	S	Gmina Bukowiec przy współpracy NGO	Organizacja regularnych zajęć mających na celu poprawę wyników kształcenia w zakresie języka angielskiego Organizacja zajęć sportowo-ruchowych, ogólnorozwojowych	Świetlica wiejska w Korytowie	15 000	Liczba dzieci i młodzieży uczestniczących w zajęciach - 10 Liczba osób zagrożonych ubóstwem lub wykluczeniem społecznym objętych wsparciem w programie - 3	Nabór na podstawie deklaracji uczestnictwa – ocena frekwencji na podstawie list obecności
Podobszar Korytowo	2. Zintegrowany Projekt Rewitalizacyjny dla sołectwa Korytowo	2.3. Program rozwoju sołectwa Korytowo – pakiet działań przeciwdziałających wykluczeniom	S	Gmina Bukowiec przy współpracy NGO	Cykl zajęć integracyjnych i aktywizujących dla seniorów	Świetlica wiejska w Korytowie	5 000	Liczba osób w wieku 60 i więcej lat uczestniczących w zajęciach - 10 Liczba osób zagrożonych ubóstwem lub wykluczeniem społecznym objętych wsparciem w	Nabór na podstawie deklaracji uczestnictwa – ocena frekwencji na podstawie list obecności

		dla seniorów						programie - 3	
Podobszar Budyń	1. Zintegrowany Projekt Rewitalizacyjny dla sołectwa Budyń	1.4. Poprawa wyposażenia świetlicy w Budyniu w sprzęt służący integracji społeczności lokalnej i rozwojowi społecznemu	S	Gmina Bukowiec	Zakup gier planszowych Zakup i wyposażenie 5 stanowisk komputerowych stacjonarnych z oprogramowaniem oraz gier planszowych dla dzieci i młodzieży.	Świetlica wiejska w Budyniu	80 000	Liczba wspartych obiektów infrastruktury zlokalizowanych na rewitalizowanych obszarach – 1 Liczba osób korzystających ze zrewitalizowanych obszarów – 20 (*) (*) – przyjęto 1/20 ludności sołectwa Budyń	Faktura zakupu
Podobszar Korytowo	2. Zintegrowany Projekt Rewitalizacyjny dla sołectwa Korytowo	2.5. Wyposażenie świetlicy wiejskiej w Korytowie w podstawowy sprzęt służący realizacji programu rozwoju społecznego	S	Gmina Bukowiec	Zakup podstawowego sprzętu AGD do prowadzenia zajęć – cukiernik (Podstawowy sprzęt: kuchenka gazowo – elektryczna z piekarnikiem, Lodówka, kuchenka mikrofalowa, wchłaniacz, zmywarka, robot kuchenny wieloczynnościowy, miski, garnki oraz sztucce)	Świetlica wiejska w Korytowie	30 000,00	Liczba wspartych obiektów infrastruktury zlokalizowanych na rewitalizowanych obszarach – 1 Liczba osób korzystających ze zrewitalizowanych obszarów – 25 (*) (*) – przyjęto uczestników programu społecznego, dla których powyższe wyposażenie jest niezbędne	Faktura zakupu

					Zakup sprzętu komputerowego wraz z oprogramowaniem – 3 zestawy – na zajęcia dla dzieci – nauka angielskiego z elementami informatyki oraz dla celów integracyjnych dla potrzeb osób 50+				
Cel rewitalizacji: Rewitalizacja sołectw Budyń i Korytowo									
Kierunek działań: 3. Rozwój infrastruktury dla rozwoju społecznego w sołectwach Budyń i Korytowo									
Podobszar Budyń	1. Zintegrowany Projekt Rewitalizacyjny dla sołectwa Budyń	1.5. Poprawa wyposażenia przestrzeni publicznych w Budyniu w sprzęt służący integracji społeczności lokalnej i rekreacji	PF	Gmina Bukowiec	Przygotowanie terenu oraz montaż placu zabaw z elementami zabawowymi dla dzieci Budowa boiska wielofunkcyjnego z nawierzchnią syntetyczną piłkochwytną, ogrodzeniem wraz z wyposażeniem (siatka, słupki, kosze do koszykówki, piłki, ławki)	Teren działki 273/1 w sołectwie Budyń (Teren przy świetlicy wiejskiej w Budyniu)	430 000,00	Liczba obiektów zlokalizowanych na rewitalizowanym obszarze - 1 Liczba osób korzystających ze zrewitalizowanych obszarów – 18 (*) (*) – przyjęto uczestników projektów 1.2 i 1.3	Protokoły odbioru, faktura zakupu
Podobszar	2. Zintegrowany	2.4. Realizacja świetlicy wiejskiej	PF	Gmina	Adaptacja części pomieszczeń po	Budynek gimnazjum	280 000,00	Liczba obiektów zlokalizowanych na	Protokół odbioru

Korytowo	Projekt Rewitalizacyjny dla sołectwa Korytowo	w Korytowie poprzez adaptację pomieszczeń po byłym gimnazjum		Bukowiec	gimnazjum na potrzeby świetlicy wiejskiej. Powierzchnia adaptowanych pomieszczeń do 200 m ² .	Korytowie		rewitalizowanym obszarze - 1 Liczba wspartych obiektów infrastruktury zlokalizowanych na rewitalizowanych obszarach – 1 Liczba osób korzystających ze zrewitalizowanych obszarów – 80(*) (*) przyjęto ¼ ludności sołectwa Korytowo	faktura zakupu
----------	---	--	--	----------	--	-----------	--	---	----------------

Nie wyznacza się przedsięwzięć i projektów uzupełniających

Szacunkowe ramy finansowe w odniesieniu do głównych i uzupełniających projektów/przedsięwzięć rewitalizacyjnych

Główne projekty/przedsięwzięcia rewitalizacyjne – harmonogram i szacunkowe ramy finansowe

Obszar rewitalizacji (nr/nazwa)	Termin realizacji projektu	Projekt (nr, nazwa)	Typ projektu	Przedsięwzięcie (nr/nazwa)	Podmioty realizujące projekt	Szacowana wartość projektu (zł)	Poziom dofinansowania		Źródło finansowania				Działanie SZOOP RPO	Poddziałanie SZOOP RPO	Zintegrowanie
							%	zł	EFRR	EFRR	Inne (jakie?)	Środki prywatne			
1	2	3	4	5	6	7	8	9	10	11	12	13	14	15	16
Podobszar Budyń	2018-2022	1.1.Program rozwoju społecznego sołectwa Budyń – pakiet działań aktywizujących dla ludności dorosłej	G	1. Zintegrowany Projekt Rewitalizacyjny dla sołectwa Budyń	Gmina Bukowiec przy współpracy NGO	43 000,00	85	36 550,00 zł	36 550,00 zł	-	Środki własne 6 450,00 zł	-	11.1	-	1.4
Podobszar Korytowo	2018-2022	2.1.Program rozwoju społecznego sołectwa Korytowo – pakiet działań aktywizujących dla ludności dorosłej	G	2. Zintegrowany Projekt Rewitalizacyjny dla sołectwa Korytowo	Gmina Bukowiec przy współpracy NGO	27 000,00	85	22 950,00 zł	22 950,00 zł	-	Środki własne 4 050,00 zł	-	11.1	-	2.4 2.5
Podobszar Budyń	2018-2022	1.2.Program rozwoju społecznego sołectwa Budyń – pakiet działań przeciwdziałających wkluczeniom dla dzieci i młodzieży	S	1. Zintegrowany Projekt Rewitalizacyjny dla sołectwa Budyń	Gmina Bukowiec przy współpracy NGO	20 000,00	85	17 000,00 zł	17 000,00 zł	-	Środki własne 3 000,00 zł	-	11.1	-	1.4 1.5

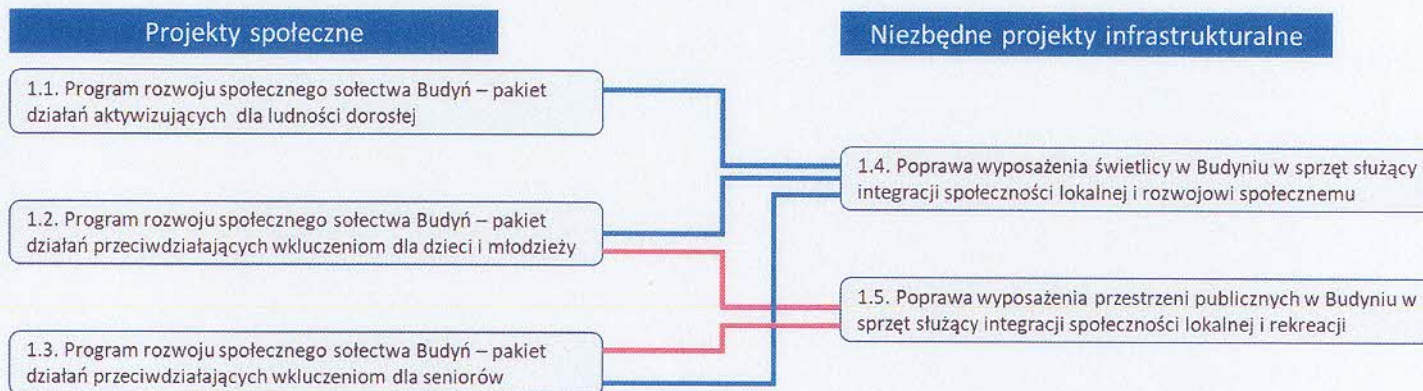
Podobszar Budyń	2018-2022	1.3.Program rozwoju społecznego sołectwa Budyń – pakiet działań przeciwdziałających wkluczeniom dla seniorów	S	1. Zintegrowany Projekt Rewitalizacyjny dla sołectwa Budyń	Gmina Bukowiec przy współpracy NGO	5 000,00	0	0 zł	-	-	Środki własne 5000,00 zł	-	-	-	1.4 1.5
Podobszar Korytowo	2018-2022	2.2.Program rozwoju społecznego sołectwa Korytowo – pakiet działań przeciwdziałających wkluczeniom dla dzieci i młodzieży	S	2. Zintegrowany Projekt Rewitalizacyjny dla sołectwa Korytowo	Gmina Bukowiec przy współpracy NGO	15 000,00	85	12 750,00 zł	12 750,00 zł	-	Środki własne 2 250,00 zł	-	11.1	-	2.4 2.5
Podobszar Korytowo	2018-2022	2.3.Program rozwoju społecznego sołectwa Korytowo – pakiet działań przeciwdziałających wkluczeniom dla seniorów	S	2. Zintegrowany Projekt Rewitalizacyjny dla sołectwa Korytowo	Gmina Bukowiec przy współpracy NGO	5 000,00	0	0 zł	-	-	Środki własne 5000,00 zł	-	-	-	2.4 2.5
Podobszar Budyń	2018-2019	1.4.Poprawa wyposażenia świetlicy w Budyniu w sprzęt służący integracji społeczności lokalnej i rozwojowi społecznemu	S	1. Zintegrowany Projekt Rewitalizacyjny dla sołectwa Budyń	Gmina Bukowiec	17 000,00	85	14 450,00 zł	14 450,00 zł	-	Środki własne 2 550,00	-	11.1	-	1.1 1.2 1.3
Podobszar Korytowo	2019-2020	2.5.Wyposażenie świetlicy wiejskiej	S	2. Zintegrowany	Gmina Bukowiec	30 000,00	85	25 500,00 zł	-	25 550,00 zł	Środki własne	-	7.1	-	2.1 2.2 2.3

		w Korytowie w podstawowy sprzęt służący realizacji programu rozwoju społecznego		Projekt Rewitalizacyjny dla sołectwa Korytowo							4 550,00 zł				
Podobszar Budyń	2018-2019	1.5. Poprawa wyposażenia przestrzeni publicznych w Budyniu w sprzęt służący integracji społeczności lokalnej i rekreacji	S/PF	1. Zintegrowany Projekt Rewitalizacyjny dla sołectwa Budyń	Gmina Bukowiec	430 000,00	85	365 500,00 zł	-	365 500,00 zł	Środki własne 64 500,00 zł	-	7.1	-	1.2
Podobszar Korytowo	2019-2020	2.4. Realizacja świetlicy wiejskiej w Korytowie poprzez adaptację pomieszczeń po byłym gimnazjum	PF	2. Zintegrowany Projekt Rewitalizacyjny dla sołectwa Korytowo	Gmina Bukowiec	280 000,00	85	280 000,00 zł	-	238 000,00 zł	Środki własne 42 000,00 zł	-	7.1	-	2.1 2.2 2.3

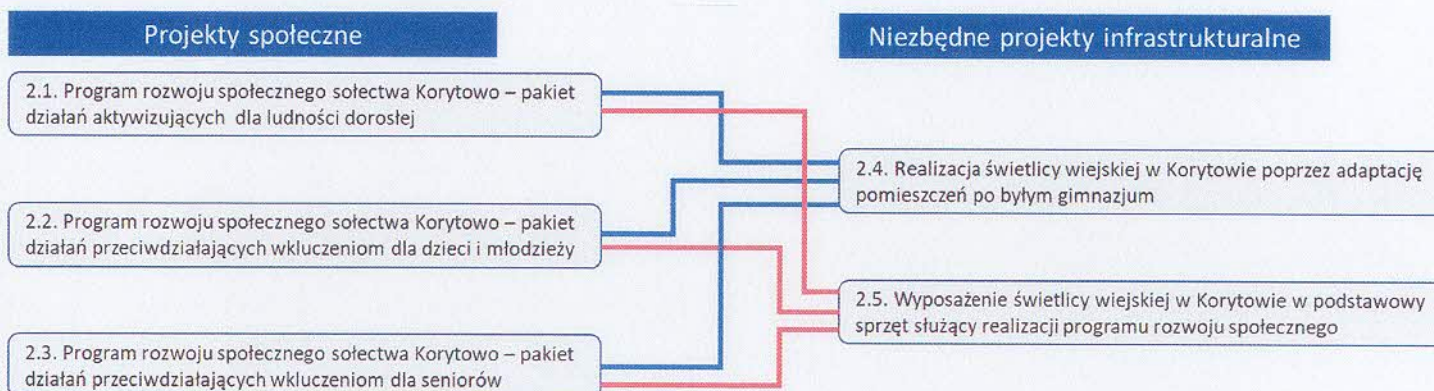
Uzupełniające przedsięwzięcia rewitalizacyjne – harmonogram i szacunkowe ramy finansowe

Nie wyznacza się przedsięwzięć i projektów uzupełniających

Zintegrowanie projektów – podobszar Budyń



Zintegrowanie projektów – podobszar Korytowo



Schemat wyjaśniający ideę zintegrowania projektów w ramach LPR Gminy Bukowiec

Mechanizmy zapewnienia komplementarności między poszczególnymi projektami/przedsięwzięciami rewitalizacyjnymi oraz pomiędzy działaniami różnych podmiotów i funduszy na obszarze objętym PR

Komplementarność przestrzenna

W ramach rewitalizacji zamierza się realizować projekty na terenie dwóch sołectw – Budyń i Korytowo. Działania realizowane w tych dwóch miejscowościach będą się różniły rodzajem, zasięgiem przestrzennym i zasięgiem społecznym planowanej interwencji. W sposób bezpośredni działania podejmowane w tych dwóch miejscowościach nie są wobec siebie komplementarne (obydwa sołectwa leżą w różnych częściach gminy). O szczególnym rodzaju komplementarności przestrzennej można mówić w przypadku części budynku gimnazjum w Korytowie – adaptowanej do celów świetlicy wiejskiej. Z założenia interwencja w ramach programu jest adresowana do społeczności obszaru rewitalizacji, ze szczególnym uwzględnieniem grup wykluczonych lub zagrożonych wykluczeniem – natomiast nie przewiduje się by interwencja mogła być adresowana do mieszkańców innych sołectw, niż Budyń i Korytowo.

Interwencja planowana w ramach programu rewitalizacji w gminie Bukowiec będzie częściowo przestrzennie komplementarna z interwencją planowaną w ramach realizacji Strategii Obszaru Rozwoju Społeczno–Gospodarczego Powiatu Świeckiego.

W Strategii Obszaru Rozwoju Społeczno–Gospodarczego Powiatu Świeckiego dla gminy Bukowiec przewidziano realizację działań na 2 płaszczyznach:

- działań, dla których gmina jest wskazana imiennie – jako miejsce ich realizacji,
- działań, dla których jako beneficjent określone są instytucje działające w powiecie (szkoły średnie), z których potencjału korzystają (lub korzystać mogą) także mieszkańcy gminy Bukowiec.

W nawiązaniu do powyższego w ramach realizacji Strategii Obszaru Rozwoju Społeczno–Gospodarczego Powiatu Świeckiego, przewiduje się realizację następujących projektów (podanych na „Liście podstawowej projektów finansowanych w ramach EFRR” oraz „Liście podstawowej projektów finansowanych w ramach EFS”) (uwaga – symbolem * oznaczono projekty potencjalnie szczególnie komplementarne dla zakresu rewitalizacji w gminie – sprzyjające rewitalizacji poprzez oddziaływania bezpośrednie i pośrednie na społeczność sołectw rewitalizowanych):

- Termomodernizacja budynków użyteczności publicznej na terenie Gminy Bukowiec (projekt dotyczy między innymi Gimnazjum w Korytowie, gdzie zakłada się zmniejszenie emisji CO₂ – o 17,422 Mg/rok, czyli o 19,4 %)
- Modernizacja oświetlenia ulicznego na terenie Gminy Bukowiec na urządzenia energooszczędne, proekologiczne (zadanie nie związane bezpośrednio z rewitalizacją)
- (*) Doradztwo edukacyjnozawodowe związane z wyborem kierunków kształcenia z uwzględnieniem potrzeb lokalnego rynku pracy dla uczniów Gimnazjum w Korytowie
- (*) Aktywizacja społecznozawodowa osób zagrożonych wykluczeniem społecznym na terenie gminy Bukowiec
- (*) Wsparcie nauczycieli szkół podstawowych i gimnazjum na terenie gminy Bukowiec w celu podniesienia ich kompetencji zawodowych z uwzględnieniem wykorzystania nowoczesnych technik i technologii

- (*) Wsparcie nauczycieli oraz pracowników pedagogicznych ukierunkowane na podniesienie kompetencji i kwalifikacji w szkołach podstawowych i gimnazjum z terenu gminy Bukowiec

Dla szkół powiatu świeckiego wskazuje się następujące projekty:

- Tworzenie nowej przestrzeni dydaktycznej poprzez rozbudowę obiektu ZSOiP w Świeciu
- (*) Kształcenie zawodowe – paszportem do sukcesu
- (*) Kompetentny absolwent
- (*) Czas inwestujesz – przyszłość budujesz
- (*) Nauka – lubię to!
- (*) Nauka to potęgi klucz
- (*) Kształcenie profesjonalistów
- (*) Postaw na zawód, postaw na siebie
- (*) Region Nauk Ścisłych II – edukacja przyszłości

Wszystkie te projekty mają charakter edukacyjny i pośrednio mogą wpływać na stan rozwoju gminy Bukowiec, w tym rozwiązywanie jej problemów w obszarze rewitalizacji.

Na liście projektów rezerwowych znalazły się:

- (*) Adaptacja i dostosowanie przedszkoli na terenie Gminy Bukowiec
- Budowa dróg rowerowych wzdłuż drogi wojewódzkiej nr 240 Świecie-Chojnice oraz wzdłuż dróg powiatowych na odcinku Bramka-Bukowiec-Branica (przy jeziorze Branickim i plaży)-Krupocin.
- Rewitalizacja gminnego obiektu zabytkowego w Korytowie

Na liście projektów komplementarnych w Strategii ORSG wskazano:

- Kompleksowa modernizacja Sali sportowo-widowiskowej w miejscowości Bukowiec
- Wyposażenie gabinetów lekarskich w specjalistyczny sprzęt służący prowadzeniu badań profilaktycznych kobiet w gminie Bukowiec
- Profilaktyka zdrowotna kobiet w gminie Bukowiec
- Badania profilaktyczne kobiet w gminie Bukowiec
- Podnoszenie kwalifikacji pracowników Urzędu Gminy w Bukowcu oraz jednostek organizacyjnych gminy
- (*) Organizacja zajęć pozalekcyjnych dla dzieci i młodzieży zagrożonych ubóstwem i wykluczeniem społecznym w świetlicach środowiskowych w Bukowcu, Gawrońcu, Różannie, Budyniu, Tuszyńkach i Polednie
- Budowa przydomowych oczyszczalni ścieków na terenach, na których ekonomicznie nieuzasadniony jest rozwój sieci kanalizacyjnej.
- Rozbudowa sieci kanalizacyjnej na terenie Gminy Bukowiec
- Modernizacja stacji uzdatniania wody w miejscowości Bukowiec wraz z przebudową fragmentów sieci wodociągowej –wymiana rur azbestowych oraz zwiększenie przepustowości sieci
- Zakup samochodów ratowniczo-gaśniczych na potrzeby jednostek OSP
- Zagospodarowanie parku wiejskiego w Bukowcu oraz przyległego jeziora – II etap
- Likwidacja i rekultywacja składowiska odpadów komunalnych w m. Tuszyński

- (*) Rewitalizacja społeczna i zawodowa w miejscowości Korytowo
- (**) Budowa świetlicy wiejskiej w miejscowości Korytowo w celu aktywizacji i integracji społeczności lokalnej.
- Poprawa bezpieczeństwa mieszkańców poprzez rozbudowę systemu monitoringu ulicznego i monitoringu obiektów użyteczności publicznej na terenie Gminy Bukowiec
- Wyposażenie szkół w sprzęt komputerowy i pomoce dydaktyczne
- Budowa hali sportowej
- Budowa infrastruktury gazu ziemnego

(**) Uwagę zwraca fakt, że przedsięwzięcie rewitalizacyjne polegające na utworzeniu świetlicy w Korytowie było określane jako działanie komplementarne wobec interwencji planowanej w Strategii ORSG. Ma tu więc miejsce specyficzny przykład komplementarności ustaleń obydwu dokumentów.

W tabeli 25 Strategii ORSG („Obszary problemowe wskazane do rewitalizacji”) gmina Bukowiec wskazała następujące „obszary problemowe”: *W miejscowości Korytowo jest grupa ludzi zamieszkujących budynki komunalne wielorodzinne, którzy wymagają aktywnego wsparcia przeciw wykluczeniu społecznemu, m. in. poprzez powstanie miejsca spotkań, szkoleń, organizacji kursów doształcających oraz organizacji zajęć dla dzieci zagrożonych wykluczeniem Połączenie działań „twardych” i „miękkich”.* Miejscowość Korytowo jest objęta interwencją w ramach rewitalizacji – w zakresie wskazanym w Strategii ORSG.

Z powyższego wynika, że pewna część działań planowanych do realizacji w ramach Strategii ORSG wpisuje się w ideę rozwoju społecznego, bardzo dobrze uzupełniając lub wzmacniając działania programowane w ramach programu rewitalizacji. Oprócz działań bezpośrednio powiązanych (projekty edukacyjne), są także działania powiązane pośrednio (np. programy profilaktyki i poprawy stanu zdrowia kobiet) oraz działania wpływające na ogólną jakość życia (ale pośrednio także na rozwój społeczny, bo stwarzając dobre warunki zamieszkania eliminują ważne bariery tego rozwoju) – są to zwłaszcza działania infrastrukturalne. Z całą pewnością nastąpi tu synergia z działaniami planowanymi w ramach rewitalizacji.

Na poziomie powiatu należy podkreślić działania na rzecz poprawy kształcenia zawodowego w szkołach na terenie powiatu (dotyczy to zespołów szkół w Świeciu i Nowem – brak jest możliwości jednoznacznego stwierdzenia, jak duża jest liczba uczniów tych szkół pochodzących z obszaru rewitalizacji – niemniej jednak szkoły w Świeciu są głównym wyborem młodzieży z terenu gminy poszukującej wykształcenia na poziomie średnim). Należy więc stwierdzić, że strategia ORSG i program rewitalizacji planują interwencje komplementarne terytorialnie.

Tabela. Projekty Strategii ORSG, dla których rozpoczęto już konkretne działania mające na celu ich realizację, komplementarne przestrzennie do interwencji programowanej w ramach programu rewitalizacji

Nazwa projektu	Informacje
Aktywizacja społeczno-zawodowa osób zagrożonych wykluczeniem społecznym na terenie gminy Bukowiec	<p>Źródło finansowania: RPO WKP 2014-2020 – poddziałanie 9.2.1</p> <p>Komplementarność: Potencjalnie projekt kierowany jest również do mieszkańców rewitalizowanych sołectw. Aktywizacja zawodowa ma bezpośredni wpływ na osiąganie celów rewitalizacji</p>

Wsparcie nauczycieli szkół podstawowych i gimnazjum na terenie gminy Bukowiec w celu podniesienia ich kompetencji zawodowych z uwzględnieniem wykorzystania nowoczesnych technik i technologii	Źródło finansowania: RPO WKP 2014-2020 – priorytet 10a Komplementarność: Projekt obejmuje szkoły, do których uczęszczają uczniowie z obszaru rewitalizacji. Edukacja ma i bezpośredni i pośredni wpływ na osiągnięcie celów rewitalizacji
Wsparcie uczniów oraz nauczycieli w Szkole Podstawowej im. ks. Jana Twardowskiego w Różannie oraz Szkole Podstawowej im. Dra Fl. Ceynowy w Przysiersku w celu podniesienia potencjału edukacyjnego kształcenia podstawowego na terenie Gminy Bukowiec	Źródło finansowania: RPO WKP 2014-2020 – priorytet 10i; Wkład krajowy (10%) Komplementarność: Projekt obejmuje szkoły, do których uczęszczają uczniowie z obszaru rewitalizacji. Edukacja ma i bezpośredni i pośredni wpływ na osiągnięcie celów rewitalizacji
Adaptacja i dostosowanie przedszkoli na terenie Gminy Bukowiec	Źródło finansowania: RPO WKP 2014-2020 – priorytet 10a Komplementarność: Projekt dotyczy dwóch przedszkoli i jednego oddziału przedszkolnego przy szkole – do tych placówek uczęszczają także dzieci z obszaru rewitalizacji. Zakłada się osiągnięcie wskaźnika uprzedzskolnienia w gminie na poziomie 75%. Opieka przedszkolna jest zadaniem o kluczowym znaczeniu dla rozwoju społecznego, ma i bezpośredni i pośredni wpływ na osiągnięcie celów rewitalizacji
Termomodernizacja obiektów użyteczności publicznej wraz z wymianą źródeł ogrzewania i pozyskiwania energii	Źródło finansowania: RPO WKP 2014-2020 – priorytet 4c Komplementarność: Jednym z modernizowanych obiektów jest budynek dotychczasowego gimnazjum w Korytowie, w którym zamierza się utworzyć świetlicę wiejską
Modernizacja oświetlenia ulicznego na terenie Gminy Bukowiec na urządzenia energooszczędne, proekologiczne	Źródło finansowania: RPO WKP 2014-2020 – priorytet 4e Komplementarność: Zakłada się wymianę 320 opraw i źródeł światła – w tym także w obszarze rewitalizacji
Budowa dróg rowerowych wzdłuż drogi wojewódzkiej nr 240 Świecie-Chojnica oraz wzdłuż dróg powiatowych na odcinku Bramka-Bukowiec-Branica (przy jeziorze Branickim i plaży)-Krupocin.	Źródło finansowania: RPO WKP 2014-2020 – priorytet 4e Komplementarność: W pośredni sposób projekt będzie dotyczył mieszkańców sołectwa Budyń – objętego rewitalizacją

Ponadto w IV kwartale 2017 zamierza się rozpocząć projekt pn. „Szkolenia komputerowe i kursy językowe dla osób pracujących w wieku powyżej 50 lat z terenu gminy Bukowiec, zainteresowanych podnoszeniem kwalifikacji zawodowych niezbędnych do dalszego funkcjonowania na rynku prac”. Będzie finansowany z RPO WKP 2014-2020 – priorytet 10iv. Potencjalnie projekt kierowany będzie również do mieszkańców rewitalizowanych sołectw. W ramach projektu odbędą się szkolenia komputerowe, kursy języka angielskiego i niemieckiego wg poziomów zaawansowania określonych we wstępnych badaniach diagnozujących umiejętności i potrzeby odbiorców projektu. Zakładane wskaźniki:

Liczba przeszkolonych osób: 20 mieszkańców gminy aktywnych zawodowo w wieku pow. 50 lat – szkolenia komputerowe – zakończone uzyskaniem certyfikatów, 20 mieszkańców gminy aktywnych zawodowo w wieku pow. 50 lat – kursy językowe – zakończone uzyskaniem certyfikatów.

Projekt dotyczy aktywizacji zawodowej, która ma bezpośredni wpływ na osiągnięcie celów rewitalizacji.

Komplementarność problemowa

Planowane działania są ściśle i bezpośrednio komplementarne problemowo. Program rozwoju społecznego jest adresowany do całych rodzin – co ma zapewniać wieloaspektowe oddziaływanie, szczególnie na dzieci i młodzież, dla których ma być przede wszystkim instrumentem kształtowania właściwych postaw i wzorców oraz poszerzania horyzontów.

Poprawa sytuacji materialnej poprzez stworzenie warunków do podjęcia lub zmiany pracy, oddziałuje jednocześnie na wskaźniki bezrobocia, wskaźniki uzależnienia od pomocy społecznej, zwiększenie poziomu konsumpcji w zakresie dóbr i usług. Działania kierowane dla dzieci i młodzieży w Budyniu – choć ich głównym celem jest przede wszystkim kształtowanie właściwych postaw, będą oddziaływać także na wyniki kształcenia.

Wszystkie planowane działania się dopełniają, dając efekt synergiczny.

Komplementarność proceduralno-instytucjonalna

W realizacji programu rewitalizacji gminy decydujące znaczenie zarówno organizacyjne, jak i koordynujące mieć będzie Urząd Gminy. Podkreślić należy, że planowana interwencja nie należy do szczególnie złożonych pod względem przewidywanego zakresu, czy też szczególnie skomplikowanych pod względem zaangażowania bardzo dużej liczby partnerów lub bardzo dużych planowanych nakładów finansowych. Zagadnienia te zostały szczegółowo opisane w rozdziale: System zarządzania realizacją programu rewitalizacji. Nie przewiduje się więc szczególnie wielu pól realizacji działań komplementarnych o takim charakterze ale też nie przewiduje się zagrożeń dla programu z tego wynikających.

Komplementarność międzyokresowa

Działania planowane w Budyniu i Korytowie będą w części kontynuacją procesów zainicjowanych wcześniej lub uzupełnieniem działań już zrealizowanych. Ma tu miejsce komplementarność z wcześniej zrealizowanymi projektami:

- Modernizacja świetlicy wiejskiej w Budyniu ze środków PROW w 2009 roku,
- Kształtowanie centrum wsi Korytowo poprzez utwardzenie i zagospodarowanie terenu dla zaspokajania potrzeb mieszkańców wsi Korytowo - ze środków PROW 2007 - 2013 , zrealizowane w 2012 roku (boisko)
- Montaż siłowni zewnętrznych w Budyniu ze środków PROW 2007-2013 , zrealizowane w 2014 r.

Wskazana powyżej infrastruktura stanowić będzie obecnie bazę dla działalności z zakresu rozwoju społecznego.

Komplementarność finansowa

Program opiera się na środkach publicznych pochodzących z RPO i Budżetu gminy. Brak jest działań, dla których możliwe jest zaangażowanie środków prywatnych (specyfika interwencji powoduje, że nie ma możliwości zaangażowania środków prywatnych). Podejmowane działania będą komplementarne do działań już zrealizowanych także z zaangażowaniem innych środków publicznych. Zakłada się, że także

inne działania podejmowane w najbliższych latach na terenie gminy (o różnych źródłach finansowania) będą zwiększały komplementarność finansową procesów rozwoju na terenie gminy.

Mechanizmy włączenia mieszkańców, przedsiębiorców oraz innych podmiotów i grup aktywnych na terenie gminy w proces rewitalizacji

Udział interesariuszy na etapie tworzenia Programu

Tabela. Identyfikacja interesariuszy rewitalizacji w gminie Bukowiec

Grupa interesariuszy rewitalizacji	Rodzaje aktywności/sposoby włączenia podczas procesu tworzenia programu
<p>Mieszkańcy sołectw bezpośrednio objętych programem – Budyń i Korytowo</p>	<p>Charakterystyka udziału grupy w opracowaniu programu: Grupa w największym stopniu zaangażowana w tworzenie i konsultowanie programu.</p> <p>Uczestnicy kilku spotkań na różnych etapach prac oraz bezpośrednich konsultacji prowadzonych przez sołtysów z mieszkańcami, jak też za pośrednictwem sołtysów (konsultacji na linii urząd gminy – dane sołectwo)</p> <p>Ponadto grupa objęta wszystkimi działaniami wskazanymi dla „pozostałych mieszkańców gminy”</p> <p>Ocena aktywności interesariuszy: Bardzo duże zaangażowanie mierzone obecnością na spotkaniach oraz aktywnością w zgłaszaniu postulatów i wniosków w zakresie potrzeb mieszkańców sołectwa. Podkreślić jednak należy duże dysproporcje liczebności grup wiekowych – zaangażowanie i obecność ludności w wieku 50+ było znacząco wyższe od aktywności ludności młodszej, zwłaszcza grupy 20-30-latków.</p> <p>W Korytowie mieszkańcy byli zgodni w ocenie potrzeby realizacji świetlicy, której brak w ich ocenie bardzo niekorzystnie wpływa na możliwości realizacji wszelkich działań dotyczących wspólnoty – doceniano dotychczasowe udostępnianie pomieszczeń szkoły na potrzeby spotkań sołectkich ale jednocześnie podkreślano, że taka sytuacja jest niezręczna dla obydwu stron i mimo dobrej woli władz szkoły, uniemożliwia realizację pełni zadań dla mieszkańców.</p> <p>W Budyniu zagadnieniu rewitalizacji poświęcono zajęcia w świetlicy wiejskiej prowadzone z najmłodszymi dziećmi (dzieci te uczestniczyły także w jednym ze spotkań konsultacyjnych) – wynikiem zajęć był spis najważniejszych potrzeb widzianych oczyma tej grupy społecznej. Niezależnie od formalnych możliwości realizacji zgłaszanych potrzeb – była to bardzo dobra lekcja obywatelskiego zaangażowania w rozwój własnego sołectwa.</p> <p>Postulaty i wnioski zgłaszane przez mieszkańców sołectw były przedmiotem bieżących dyskusji na spotkaniach – dotyczyły przede wszystkim zakresu interwencji społecznej i określenia spodziewanego zainteresowania tą interwencją przez mieszkańców.</p> <p>Sposób uwzględnienia zgłaszanych uwag: Postulaty mieszkańców miały decydujący wpływ dla ustalenia zakresu szkoleń/kursów</p>
<p>Pozostali mieszkańcy gminy Bukowiec</p>	<p>Charakterystyka udziału grupy w opracowaniu programu: Grupa objęta badaniem ankietowym (*) Adresaci artykułów prasowych Grupa objęta konsultacjami projektu programu Grupa objęta spotkaniem informacyjnym na początku tworzenia programu</p> <p>(*)Pomimo dużej aktywności Urzędu Gminy, zebrano tylko 56 ankiet, co jest liczbą niezbyt dużą i z całą pewnością badanie nie może być traktowane jako miarodajne, niemniej jednak</p>

stanowi ciekawą sondaż. Jego użyteczność należy docenić zwłaszcza w tych aspektach gdy znaczna (a tym bardziej dominująca) część ankietowanych wypowiada się w ten sam sposób – w takiej sytuacji nawet obiektywnie mała liczba głosów może świadczyć o istnieniu jakiegoś problemu, potrzeby, zjawiska, powszechnie przez wszystkich interpretowanego w ten sam sposób. Warto też zauważyć, że w tego typu sondażach bardzo często odpowiedzi udzielane są „w imieniu całej rodziny” – to znaczy, że wypełniający ankietę podaje odpowiedzi trafne nie tylko z jego punktu widzenia, ale także szerzej – z punktu widzenia całej rodziny. W ten sposób ankietę jest bardziej reprezentatywna a liczbę osób, których głos został w ankiecie wyrażony, jest przez to większa, niż wynikałoby to z liczby zebranych ankiet.

Z badania ankietowego sporządzono raport – stanowiący odrębne opracowanie.

W ocenie natężenia problemów zwracają następujące opinie mieszkańców:

Za najważniejszy problem uznano brak mieszkań dla młodych ludzi – ponad 1/3 uważa, że problem ten występuje powszechnie, a dodatkowo ponad połowa, że występuje na dość dużą skalę.

Drugim najważniejszym problemem jest wyprowadzanie się ludzi młodych (prawie 29% uważa, że jest to sytuacja powszechna, a dodatkowo ponad 23% - że występuje na dużą skalę).

Niemal równorzędnym (a jeśli zsumuje się odpowiedzi, że problem jest powszechny oraz że występuje na dość dużą skalę – nawet ważniejszym) najważniejszym problemem jest Brak aspiracji wśród mieszkańców.

Kolejnym problemem – na pewno związanym z poprzednim – jest Niechęć do poszukiwania i podejmowania pracy – ponad 23% uważa, że zjawisko to występuje powszechnie a około 20% - że na dużą skalę.

Wśród usług, których w największym stopniu brakuje w miejscowości ankietowanego, wymieniono: Targowisko - 48,2%, Żłobek - 32,1%, Opieka lekarska - 30,4%, Poczta - 23,2%, Sklep spożywczy - 21,4%, Przedszkole - 19,6%.

W kolejnym pytaniu pogłębiono kwestie dostępu do instytucji kultury i sportu. Na pytanie: *Proszę ocenić, na ile dostępne w Pani/Pana miejscowości i w bliskiej okolicy - domy kultury, świetlice, obiekty sportowe zapewniają możliwość atrakcyjnego, pożytecznego i bezpiecznego spędzenia wolnego czasu przez: dzieci, młodzież, dorosłych, ludzi starszych*, ponad 40% uznało, że oferta dla dzieci i młodzieży jest wystarczająca, ale ofertę dla dorosłych oceniło w ten sposób tylko 9%, a dla seniorów – nieco ponad 5%. Bez wątpienia duża liczba odpowiedzi „oferta jest, ale zbyt mała” wskazuje na potrzebę bardziej pogłębionych analiz na temat zapotrzebowania i podjęcia ewentualnych działań.

Kolejne pytanie miało na celu określenie jakiego rodzaju nowe zajęcia organizowane w miejscowości ankietowanego lub w sąsiedniej miejscowości (a więc łatwo dostępne), byłyby dla rodziny ankietowanego atrakcyjne. Podkreślono, że zajęcia te byłyby bezpłatne.

Według wyników ankiet, zdecydowanie najbardziej pożądane są następujące zajęcia:

- Nauka języków obcych
- Nauka korzystania z komputera i internetu
- Zajęcia wyrównawcze dla dzieci i młodzieży szkolnej
- Zajęcia muzyczne (chór, gra na instrumentach, lekcje śpiewu)

Jednocześnie za bardzo mało atrakcyjne uznano:

- Dyskusyjny klub filmowy
- Zorganizowane zajęcia sportowe dla dorosłych
- Zajęcia muzyczne (chór, gra na instrumentach, lekcje śpiewu) – tu zdania są podzielone, bo jednocześnie duży odsetek ankietowanych deklarował, że na pewno by uczestniczył w zajęciach

Pomimo stosunkowo małej liczby uzyskanych ankiet, wiedza w nich zdobyta jest bardzo cennym uzupełnieniem wiedzy wynikającej z obiektywnych analiz społeczno-gospodarczych lub z ogólnej znajomości problematyki gminy. Szczególnie cenne są te wnioski, które potwierdzają wiedzę wynikającą z innych źródeł – w takiej sytuacji obiektywne dane poparte oczekiwaniami społecznymi, są jednoznacznie wytyczną dla władz gminy, wskazującą potrzebę podjęcia określonych działań.

	<p>Ocena aktywności interesariuszy: Zainteresowanie programem mieszkańców pozostałych sołectw, poza Budyniem i Korytowem, było niewielkie. Nie zgłoszono uwag i wniosków. W początkowej fazie prac wyjaśniono dlaczego interwencja nie może być prowadzona we wszystkich sołectwach.</p> <p>Sposób uwzględnienia zgłaszanych uwag: Ta grupa nie zgłosiła postulatów i wniosków w trakcie prac nad programem.</p>
<p>Podmioty prowadzące działalność gospodarczą na terenie gminy (w tym także rolnicy)</p>	<p>Charakterystyka udziału grupy w opracowaniu programu: Przedstawiciele lokalnego biznesu oraz rolnicy byli zapraszani na wszystkie spotkania w trakcie tworzenia programu. W największym stopniu uzyskano udział rolników, ponieważ w Korytowie znaczna część mieszkańców to właściciele gospodarstw rodzinnych, a w Budynku – część mieszkańców jest zawodowo związana z pracą w dużym gospodarstwie o charakterze rolnym (choć nie są rolnikami indywidualnymi, są związani zawodowo z tym sektorem). Przedsiębiorcy i rolnicy byli także zapraszani do udziału w spotkaniach konsultacyjnych Adresaci artykułów prasowych Grupa objęta konsultacjami projektu programu</p> <p>Ocena aktywności interesariuszy: Podczas spotkań konsultacyjnych bardzo dużo uwagi poświęcono dyskusjom na temat szans na rynku pracy poszczególnych grup społecznych oraz osobom o określonych kwalifikacjach – było to potrzebne dla określenia kierunków interwencji, która w największym stopniu zaspokajałaby lokalne potrzeby (to na tej podstawie ustalono wstępnie kierunki szkoleń, które potem były uszczegóławiane podczas indywidualnych wywiadów z osobami zainteresowanymi szkoleniami). W Korytowie zgłaszano potrzebę szkoleń dla rolników (poprawa kwalifikacji w zakresie posługiwania się nowoczesnym sprzętem rolniczym) ale uznano, że zagadnienie to nie mieści się w kategorii działań rewitalizacyjnych.</p> <p>Sposób uwzględnienia zgłaszanych uwag: Nie zgłoszono żadnych specyficznych potrzeb, istotnych dla tej grupy, ale udział tej grupy miał wpływ na planowany zakres szkoleń i kursów.</p>
<p>Podmioty prowadzące działalność społeczną w gminie</p>	<p>Charakterystyka udziału grupy w opracowaniu programu: Sektor NGO był zapraszany do udziału we wszystkich spotkaniach konsultacyjnych – w Budyniu, Korytowiu i Bukowcu. Dodatkowo był adresatem artykułów prasowych i był proszony o konsultacje projektu programu</p> <p>Ocena aktywności interesariuszy: W czasie spotkań roboczych sektor NGO nie zgłosił specyficznych potrzeb lub problemów, innych od poruszanych na spotkaniach przez ogół interesariuszy. Podkreślić należy, że zarówno Budyń jak i Korytowo nie są miejscowościami o dotychczasowej dużej aktywności organizacji pozarządowych (ich działalność koncentruje się raczej w siedzibie gminy).</p> <p>Sposób uwzględnienia zgłaszanych uwag: Nie zaszła potrzeba specyficznego uwzględniania uwag tej grupy.</p>
<p>Uczniowie gimnazjum w Korytowiu</p>	<p>Charakterystyka udziału grupy w opracowaniu programu: Uczestnicy dedykowanej lekcji poświęconej rewitalizacji – podczas lekcji wykonano badanie ankietowe, z którego sporządzono sprawozdanie – a najważniejsze z niego wnioski, zwrócić poniżej. W ramach upowszechniania idei rewitalizacji, w gimnazjum w Korytowiu przeprowadzono lekcję poświęconą temu zagadnieniu. Podczas lekcji oprócz zasadniczego tematu, poruszano szerszą sprawę rozwoju lokalnego i roli rozwoju społecznego, a także odpowiedzialności młodzieży za dalszy rozwój gminy. Gimnazjum w Korytowiu jest jedynym gimnazjum na terenie gminy Bukowiec, a więc w</p>

lekcji uczestniczyli uczniowie pochodzący z terenu całej gminy. W lekcji uczestniczyło 32 uczniów. Na zakończenie lekcji przeprowadzono badanie ankietowe dotyczące oceny stanu gminy oraz odpowiedzialności młodzieży za dalszy rozwój gminy.

Na pytanie, czy w miejscowości zamieszkania żyje się lepiej, czy gorzej, niż w innych miejscowościach, uczniowie odpowiadali: Lepiej – 7, Gorzej – 7, Tak samo – 11, Nie wiem – 5.

Bardzo licznych odpowiedzi udzielono na pytanie „Czego najbardziej brakuje w Twojej miejscowości, by mieszkańcy byli zadowoleni z jakości życia”. Wprawdzie w kilku ankietach nie wskazano żadnej odpowiedzi, a w jednej oceniono „wszystko jest dobrze”, za to w pozostałych najczęściej wskazywano od 1 do 3 odpowiedzi. Najwięcej wskazań dotyczyło infrastruktury sportowej i rekreacyjnej: budowy siłowni zewnętrznych – 8 wskazań, boisk (zarówno budowy nowych, jak i poprawy stanu istniejących, czy też zakupu lepszych piłek dla Orlika w Bukowcu) – łącznie 6 wskazań, miejsc do jazdy na rolkach i deskach – 2 wskazania, budowy placów zabaw – 5 wskazań, budowa basenu – 2 wskazania. Kolejną grupę stanowiło zwiększenie potencjału handlowego (wskazania „więcej sklepów”, „daleko do sklepu”) – łącznie 7 (z czego 3 dotyczyło budowy „marketu klasy Biedronki”). W 3 przypadkach zwrócono uwagę na brak oświetlenia w miejscowościach, w 3 przypadkach zwrócono uwagę na brak świetlic (co ważne - wskazało tak 2, czyli wszyscy obecni, uczniowie z Korytowa), w 1 przypadku na poprawę wyposażenia świetlicy w komputer. W kolejnym pytaniu zapytano o zainteresowania młodzieży. Zdecydowana większość interesuje się sportem lub rozwojem fizycznym – tak wskazano w aż 17 ankietach. W 6 ankietach wskazano na śpiew, w 2 na taniec i w 2 na muzykę (częściowo wskazania te dotyczyły tych samych osób). Pozostałe zainteresowania cieszyły się jednym lub dwoma wskazaniami – wymienić tu należy: rolnictwo (2), biologia, fizyka, gry komputerowe, kulinaria, ogrodnictwo, mechanikę, hodowlę królików, nagrywanie filmów, fotografię. Aż 16 ankietowanych wskazało, że swoich zainteresowań nie może realizować w miejscu zamieszkania, 7 zadeklarowało, że może, a 5 że może w pewnym stopniu lub częściowo. W kolejnym pytaniu poproszono o samoocenę – „jak się uczysz?” W 5 ankietach uzyskano wskazania „bardzo dobrze”, w 11 – „dobrze”, w 13 – „średnio”, w 1 – „źle”. Na pytanie, czy już dziś ankietowany potrafi powiedzieć, w jakiej szkole chce się uczyć po ukończeniu gimnazjum, twierdząco odpowiedziało 15 osób. Największa liczba wskazała I LO w Świeciu (5) oraz ZSP w Świeciu (4). Pojawiły się także wskazania na technikum kolejowe, technikum medyczne, szkołę teatralną, szkołę policyjną. Na pytanie jaki zawód ankietowany zamierza wykonywać w przyszłości, odpowiedziało 17 osób. W kilku przypadkach podano wariantowo 2 zawody. Uzyskano takie wskazania jak: lekarz, strażak, prawnik, rolnik, policjant, kosmetyczka (2), mechanik samochodowy (2) kucharz, informatyk (3), fotograf, dziennikarz sportowy, aktor teatralny, logistyk, nauczyciel WF, psycholog, ekonomista, ale także – „zawodowy gracz w Counter Strike”, „żaden” i „milioner”.

Na pytanie „Czy w przyszłości – będąc już dorosłym człowiekiem - zamierzasz pozostać w swojej miejscowości, czy będziesz chciał/chciała się wyprowadzić” tylko 3 osoby wskazały „Na pewno się nie wyprowadzę”, 5 – „Raczej się nie wyprowadzę”, 15 – „Myślę, że się wyprowadzę” a 7 – „Jeszcze nie wiem”. Na pytanie „Czy chodziłabyś/chodziłbyś na dodatkowe zajęcia popołudniowe, które dotyczyć będą Twoich zainteresowań, pozwolą wybrać dalsze kierunki kształcenia, zwiększą Twoją wiedzę i umiejętności (zajęcia poza szkołą, w Twojej lub w sąsiedniej miejscowości)?” zdecydowana większość (aż 14) wskazało, że tak – ale tylko jeśli będą ciekawe, 6 osób zadeklarowało, że na pewno tak, 5 że raczej tak, 4 – że raczej nie, a 1 – że na pewno nie.

Ostatnie pytanie miało na celu sprawdzenie, czy zagadnienia rewitalizacji zostały przedstawione w sposób wystarczająco przystępny. Na pytanie „Czy po dzisiejszej lekcji wiesz już co oznacza słowo „rewitalizacja”?” twierdząco odpowiedziało 29 ankietowanych.

Ocena aktywności interesariuszy:

Podczas lekcji uczniowie wypełnili ankietę, której wyniki zostały opracowane w formie raportu. Podkreślić należy, że podczas lekcji uczniowie wykazali się dużym zainteresowaniem przedstawianą tematyką, a udzielone odpowiedzi wskazują na dosyć

	<p>duży – jeśli uwzględnia się wiek ankietowanych – poziom świadomości obywatelskiej i odpowiedzialności.</p> <p>Sposób uwzględnienia zgłaszanych uwag: Ta grupa nie zgłosiła bezpośrednich uwag dotyczących rewitalizacji, ale pośrednio szereg zgłaszanych potrzeb i ocen stanu mieści się w kategorii rewitalizacji. Ankieta pozwala na poznanie problematyki gminy widzianej oczami młodzieży, ale też ukazała największe zagrożenie w rozwoju gminy – potencjalną emigrację młodych mieszkańców. W sprawozdaniu z badania ankietowego zarekomendowano Pracownikom Urzędu Gminy i instytucji podległych, zapoznanie z wynikami ankiety.</p>
JST	<p>Gmina Bukowiec aktywnie i bezpośrednio była zaangażowana w każdą fazę tworzenia programu</p> <p>Na poziomie sołectw podkreślić należy bardzo duże zaangażowanie sołtysów w organizację spotkań konsultacyjnych oraz propagowanie informacji na temat spotkań, a także w bieżące robocze konsultacje z mieszkańcami dotyczące zaangażowania w realizację ustaleń programu (deklaracje dotyczące uczestnictwa w konkretnych zajęciach)</p>

Na etapie tworzenia programu udział interesariuszy zapewniano w następujący sposób:

- Przeprowadzono badanie ankietowe wśród mieszkańców – wyniki opublikowano w formie odrębnego opracowania
- Utworzono i prowadzono w ramach gminnego serwisu internetowego - zakładkę tematyczną poświęconą zagadnieniom rewitalizacji oraz Lokalnemu Programowi Rewitalizacji
- Przeprowadzono szkolenie na temat rewitalizacji dla pracowników urzędu gminy, sołtysów, radnych, przedstawicieli sektora pozarządowego, kierowników jednostek organizacyjnych. Przyjęto założenie, że w wyniku szkolenia, osoby te nabeżdą kompetencji niezbędnych by w swoich środowiskach promować ideę rewitalizacji
- Przeprowadzono lekcję w ramach zajęć szkolnych dla młodzieży gimnazjalnej - mającą na celu wyjaśnienie problematyki rewitalizacji i zainteresowanie młodzieży zagadnieniami rozwoju społecznego.
- Przeprowadzono spotkania informacyjne dla mieszkańców rewitalizowanych sołectw - mające na celu zainteresowanie zagadnieniem rewitalizacji
- Przeprowadzono spotkania konsultacyjne z mieszkańcami rewitalizowanych sołectw - mające na celu ustalenie zakresu oczekiwanych w wyniku rewitalizacji zadań
- Opublikowano artykuły w prasie ukazującej się na terenie gminy
- Niezależnie od powyższego – w Urzędzie Gminy w sposób stały można było uzyskać szczegółowe informacje na temat istoty rewitalizacji, jak i założeń planowanych działań na terenie gminy

W trakcie akcji informacyjnej szczególnie dużo uwagi poświęcono zainteresowaniu możliwością i zachęcaniu lokalnego sektora organizacji pozarządowych do uczestnictwa w programowaniu założeń, a docelowo – uczestnictwa w programie.

Ocenia się, że zastosowane metody informowania i konsultacji założeń programu ze społeczeństwem, stworzyły wszystkim zainteresowanym mieszkańcom możliwość uzyskania wiedzy oraz możliwość uczestnictwa w programowaniu działań, jak i zapoznania się z bieżącym stanem prac, na każdym ich etapie.

Konsultacje społeczne podczas tworzenia programu (tylko oficjalne spotkania, nie uwzględniono roboczych, bieżących konsultacji z sołtysami i radnymi)

- 12.10.2016 r. odbyło się spotkanie z gimnazjalistami w Gimnazjum w Korytowie – w spotkaniu uczestniczyły 32 osoby, na spotkaniu omówiono zagadnienia związane z rewitalizacją (co to jest rewitalizacja, na czym polega, co chcemy osiągnąć dzięki działaniom rewitalizacyjnym, jak się ją przeprowadza itp.), przedstawiono prezentację multimedialną, rozdano uczniom przygotowane wcześniej ankiety poruszające zagadnienia omówione w trakcie prezentacji związanej z rewitalizacją – zebrano 32 ankiety.
- 12.10.2016 r. odbyło się spotkanie konsultacyjne w sołectwie Budyń – w spotkaniu uczestniczyło 32 mieszkańców, na spotkaniu przedstawiono prezentację multimedialną, omawiano istotę rewitalizacji i zakres problemów i potrzeb mieszkańców oraz zakres GPR,
- 28.10.2016 r. odbyło się spotkanie z radnymi sołectwa Bukowiec – w spotkaniu wzięło udział 13 osób, na spotkaniu przedstawiono prezentację multimedialną, omówiono zagadnienia obejmujące sposób przygotowania programu rewitalizacji, zakres, problemy i działania konieczne do przygotowania programu.
- 24.11.2016 r. odbyło się spotkanie konsultacyjne w sołectwie Budyń – w spotkaniu wzięły udział 22 osoby, na spotkaniu przedstawiono prezentację multimedialną, omawiano zakres problemów i potrzeb mieszkańców oraz zakres GPR.
- 08.12.2016 r. odbyło się spotkanie konsultacyjne w sołectwie Korytowo – w spotkaniu uczestniczyło 28 osób, na spotkaniu przedstawiono prezentację multimedialną, omawiano istotę rewitalizacji i zakres problemów i potrzeb mieszkańców, zakres działań koniecznych do zrealizowania w celu eliminacji zdiagnozowanych problemów oraz zakres GPR,
- 08.12.2016 r. odbyło się spotkanie konsultacyjne w sołectwie Bukowiec – w spotkaniu uczestniczyło 9 osób, na spotkaniu przedstawiono prezentację multimedialną, omawiano istotę rewitalizacji i zakres problemów i potrzeb mieszkańców, zakres działań koniecznych do zrealizowania w celu eliminacji zdiagnozowanych problemów oraz zakres GPR,
- 15.12.2016 r. odbyło się spotkanie konsultacyjne w sołectwie Korytowo – w spotkaniu wzięło udział 14 osób, na spotkaniu przedstawiono prezentację multimedialną, omawiano istotę rewitalizacji i zakres problemów i potrzeb mieszkańców, zakres działań koniecznych do zrealizowania w celu eliminacji zdiagnozowanych problemów oraz zakres GPR,
- 28.12.2016 r. odbyło się spotkanie konsultacyjne w sołectwie Bukowiec – w spotkaniu uczestniczyło 9 osób, na spotkaniu przedstawiono prezentację multimedialną, dyskutowano nad zagadnieniami związanymi z realizacją działań rewitalizacyjnych,
- 16.01.2016 r. odbyło się spotkanie konsultacyjne w świetlicy wiejskiej w Bukowcu – na spotkanie przybyło 8 osób – w trakcie spotkania przedstawiono projekt "Gminnego Programu Rewitalizacji dla Gminy Bukowiec" i odbyła się dyskusja na jego temat.
- W okresie od 9 do 20 stycznia odbyły się konsultacje społeczne projektu Gminnego Programu Rewitalizacji – Informacja o konsultacjach została podana na stronie internetowej Gminy Bukowiec i wywieszono na tablicach informacyjnych urzędu. Podano również termin dyskusji publicznej, który został wyznaczony na dzień 16.01.2017 r.
- W trakcie konsultacji nie wpłynęły żadne uwagi ani wnioski do projektu.

Sposób włączenia interesariuszy w proces zarządzania programem rewitalizacji na obszarze rewitalizacji

Na etapie realizacji ustaleń programu zakłada się następujące założenia włączenia interesariuszy:

- Kontynuacja prowadzenia zakładki tematycznej poświęconej rewitalizacji
- Przedstawianie sprawozdań na sesjach Rady Gminy – nie rzadziej niż co pół roku; na sesję Rady Gminy, na której zaprezentowane zostanie sprawozdanie zaproszeni zostaną także lokalni przedsiębiorcy oraz przedstawiciele organizacji sektora pozarządowego działających na terenie gminy
- Przedstawianie informacji na temat realizacji programu na spotkaniach sołeckich
- Wykonanie badania ankietowego podsumowującego rewitalizację wśród mieszkańców rewitalizowanych miejscowości
- Niezależnie od powyższego – zakłada się, że bardzo dużą rolę w propagowaniu informacji na temat rewitalizacji mieć będą członkowie Rady Rewitalizacji (o której mowa w rozdziale System zarządzania realizacją programu rewitalizacji). W szczególności zakłada się, że sołtysi wszystkich sołectw (wchodzący w skład Rady) będą inspirować działania z zakresu rozwoju społecznego, o podobnym charakterze do działań podejmowanych w ramach rewitalizacji, w reprezentowanych przez siebie sołectwach.

Ustala się następujące możliwości składania wniosków, uwag, postulatów dotyczących bieżąco realizowanych zadań oraz propozycji modyfikacji programu:

1. Osobiście w Urzędzie Gminy – poprzez złożenie wniosku pisemnego lub rozmowę z Pracownikami Urzędu Gminy odpowiedzialnymi za przygotowanie i realizację Programu
2. Pisemnie – poprzez wysłanie listu do Urzędu Gminy
3. Poprzez formularz kontaktowy, który zostanie utworzony na stronie internetowej, w zakładce poświęconej rewitalizacji
4. Za pośrednictwem sołtysów – pisemnie lub poprzez złożenie ustnie wniosku (*)
5. Za pośrednictwem podmiotów realizujących zajęcia w ramach programu – pisemnie lub poprzez złożenie ustnie wniosku (*)

(*) sołtysi oraz podmioty realizujące zajęcia zostaną zobowiązani do bezzwłocznego ich przekazania do Urzędu Gminy, a Urząd Gminy będzie zobowiązany do udzielenia odpowiedzi na temat możliwości realizacji zgłoszonego wniosku - w ciągu nie dłużej niż 2 tygodni

System zarządzania realizacją programu rewitalizacji

Decydującą rolę w realizacji ustaleń programu mieć będzie Urząd Gminy, gdyż system zarządzania programem będzie osadzony w strukturze Urzędu Gminy i będzie się opierał w decydującej mierze na etatowych pracownikach Urzędu Gminy i/lub jednostek organizacyjnych Gminy. Takie założenia gwarantują wysokie kompetencje osób zaangażowanych, wysoką jakość prac, łatwy przepływ informacji, jasno określoną decyzyjność, dostęp do ogółu informacji na temat procesów rozwojowych na terenie gminy (w tym łatwość dostrzegania możliwości zadań komplementarnych wobec zasadniczego procesu rewitalizacji), zaplecze instytucjonalne do realizacji zadań.

Zakłada się, że działania na rzecz aktywizacji gospodarczej zostaną zrealizowane ciągu 12-24 miesięcy od rozpoczęcia, a działania kierowane do dzieci i młodzieży będą miały charakter ciągły. Po zakończeniu

możliwości finansowania w ramach EFS, w miarę możliwości finansowych budżetu gminy, wskazuje się wolę ich kontynuacji ze środków własnych.

Miarą realizacji będzie osiągnięcie celów i wskaźników określonych w rozdziale „Cele rewitalizacji oraz odpowiadające im kierunki działań służące eliminacji lub ograniczeniu negatywnych zjawisk”. Zakłada się, że w przypadku przedsięwzięć, gdzie jest to uzasadnione lub niezbędne - w pierwszej kolejności będą zrealizowane działania inwestycyjne.

Po zakończeniu programu w zależności od oceny osiągniętych efektów w stosunku do poniesionych nakładów inwestycyjnych i organizacyjnych oraz w zależności od zaangażowania lokalnych społeczności w realizację założeń programu i w zależności od wyników badania ankietowego przeprowadzonego wśród mieszkańców (patrz rozdział: „Mechanizmy włączenia mieszkańców, przedsiębiorców oraz innych podmiotów i grup aktywnych na terenie gminy w proces rewitalizacji”), zostaną podjęte decyzje na temat kontynuacji działań o podobnym charakterze aktywizującym na terenie gminy. Jeśli oceni się, że program rewitalizacji był sprawnym i efektywnym narzędziem rozwoju społecznego, to zastosowane w programie instrumenty będą wykorzystywane do realizacji innych działań na rzecz rozwoju społecznego.

System zarządzania realizacją programu rewitalizacji będzie się opierał na trzech podstawowych elementach, które tworzą:

- a) Zespół Koordynatora Rewitalizacji
- b) Wójt Gminy
- c) Rada Rewitalizacji

Zespół Koordynatora Rewitalizacji składać się będzie z Koordynatora Rewitalizacji oraz Zespołu, który będzie zespół opracowujący program rewitalizacji, wzmocniony merytorycznie pracownikami Urzędu Gminy oraz GOPS. W skład ZKR wejdą także sołtysi sołectw objętych rewitalizacją. Do podstawowych Zadań zespołu należeć będzie:

- Nawiązanie i bieżąca współpraca z sektorem NGO realizującym zadania w ramach programu
- Orientowanie się przebiegu realizacji RPO WKP, zwłaszcza w zagadnieniach istotnych dla rewitalizacji (organizacja konkursów)
- Udział w przygotowywaniu dokumentacji konkursowej dla uruchamiania projektów w ramach rewitalizacji, w tym określanie szczegółowych zadań wykonywanych w ramach poszczególnych projektów
- Monitorowanie programu
- Organizacja posiedzeń Rady Rewitalizacji i przygotowywanie informacji dla Rady określających przebieg zadań z zakresu rewitalizacji
- Organizacja cyklicznych spotkań informacyjnych na temat rewitalizacji (patrz rozdział: „Mechanizmy włączenia mieszkańców, przedsiębiorców oraz innych podmiotów i grup aktywnych na terenie gminy w proces rewitalizacji”)
- Przygotowywanie informacji do serwisu www
- Inicjowanie działań w kierunku zmiany programu jeśli zajdzie taka konieczność

Rolą Wójta Gminy będzie organizacja pracy Urzędu Gminy w sposób maksymalnie sprzyjający wdrażaniu działań na rzecz rewitalizacji, w tym doraźne delegowanie do prac nad rewitalizacją innych pracowników Urzędu i włączanie – w razie potrzeby - jednostek organizacyjnych gminy. Rolą Wójta będzie także uruchamianie działań formalnych związanych z udziałem w konkursach, uruchamianiem prac, podpisywaniem umów, itp., adekwatnych do kompetencji.

Rada Rewitalizacji zostanie powołana po uchwaleniu programu przez Wójta Gminy. Wójt powoła także Przewodniczącego Rady, którego zadaniem będzie organizacja posiedzeń, nie rzadziej niż raz na pół roku.

Funkcjonowanie Rady Rewitalizacji będzie elementem bezpośredniej partycypacji społecznej w procesie rewitalizacji. Do udziału w Radzie zostaną zaproszeni: Przewodniczący Rady Gminy, przewodniczący Komisji Rady Gminy, Radni Rady Gminy reprezentujący rewitalizowane sołectwa, Kierownik GOPS, dyrektorzy szkół z terenu gminy, przedstawiciele sektora pozarządowego działającego na terenie gminy (dopuszcza się zaproszenie wybranych organizacji spoza terenu gminy, jeśli wyrażają wolę uczestnictwa w rewitalizacji na terenie gminy), sołtysi wszystkich sołectw, ew. przedstawiciele innych środowisk. W miarę możliwości posiedzenia Rady Rewitalizacji powinny być otwarte.

Głównym celem powołania Rady jest zapewnienie szerokiej informacji dla środowisk opiniotwórczych na temat prowadzonej rewitalizacji oraz zapewnienie wsparcia dla rewitalizacji ze strony możliwie licznych środowisk. Zadaniem Rady będzie przede wszystkim szeroko rozumiane doradztwo dla Zespołu Koordynatora Rewitalizacji.

Udział Przewodniczącego Rady Gminy oraz Radnych Rady Gminy zapewni także właściwe dostrzeżenie problematyki rewitalizacji w pracach Rady Gminy, jeśli będą one niezbędne.

Rada będzie prowadziła prace do merytorycznego zakończenia ostatnich projektów realizowanych w ramach rewitalizacji.

Posiedzenia Rady Rewitalizacji będą się odbywały nie rzadziej, niż raz na pół roku.

System informacji i promocji będzie się opierał na działaniach opisanych w rozdziale „Mechanizmy włączenia mieszkańców, przedsiębiorców oraz innych podmiotów i grup aktywnych na terenie gminy w proces rewitalizacji”

System monitoringu i oceny skuteczności działań oraz system wprowadzania modyfikacji w reakcji na zmiany w otoczeniu PR

System monitorowania

System monitorowania i oceny skuteczności działań programu rewitalizacji będzie prowadzony przez Urząd Gminy, przy współpracy sołtysów rewitalizowanych sołectw, jednostek organizacyjnych Urzędu Gminy oraz organizacji pozarządowych uczestniczących w realizacji zadań na rzecz programu.

Jednostką odpowiedzialną za monitorowanie będzie Zespół Koordynatora Rewitalizacji, co nie wyklucza powierzenia całości lub części zadań podmiotom zewnętrznym. Do udziału w monitorowaniu zobowiązani są także sołtysi rewitalizowanych sołectw, zwłaszcza w zakresie pozyskania danych z poszczególnych gospodarstw domowych.

System monitorowania i oceny skuteczności działań programu rewitalizacji będzie się opierał na dwóch poziomach:

1. Monitorowanie nadrzędnego celu programu – realizowane za pomocą kwestionariusza ankietowego. Badanie będzie przeprowadzone w okresie 1 roku po zakończeniu ostatniego działania w ramach działań na rzecz aktywizacji zawodowej.
2. Monitorowanie za pomocą wskaźników produktów i wskaźników rezultatów określonych w rozdziale „Cele rewitalizacji oraz odpowiadające im kierunki działań służące eliminacji lub ograniczeniu negatywnych zjawisk”. Badanie należy przeprowadzić po zakończeniu interwencji i wskazać sumaryczne wartości za cały okres interwencji.

Dodatkowo w Korytowie do monitorowania działań z zakresu nauki języka angielskiego należy użyć następujących wskaźników:

- Porównanie średniej oceny z języka angielskiego uczniów uczestniczących w zajęciach, na koniec roku szkolnego: przed rozpoczęciem programu, w 1 rok od rozpoczęcia programu i w 2 latach od rozpoczęcia programu – uwaga: dotyczy średniej arytmetycznej ocen wyliczonej dla wszystkich uczestników zajęć
- Liczba uczniów pochodzących z obszaru rewitalizacji, biorących udział w konkursach i olimpiadach przedmiotowych z języka angielskiego, którzy zakwalifikowali się co najmniej do drugiego etapu – uwaga: dane za rok szkolny kończący się w roku objętym monitoringiem

Monitorowanie nadrzędnego celu programu będzie realizowane za pomocą kwestionariusza ankietowego kierowanego do gospodarstw domowych, których członkowie wzięli udział w działaniach z zakresu aktywizacji zawodowej. Uczestnicy tego typu zajęć zostaną zobowiązani do przekazania danych kontaktowych oraz do złożenia deklaracji uczestnictwa w procesie monitorowania (poprzez zobowiązanie się do udzielania odpowiedzi w przeprowadzanym wywiadzie). Badanie może odbywać się metodą rozmowy bezpośredniej lub rozmowy telefonicznej.

W szczególności ankietowanym zadawane będą pytania mające na celu sprawdzenie następujących możliwych oddziaływań programu rewitalizacji na sytuację materialną:

1. Czy ktoś z dorosłych członków gospodarstwa domowego w ostatnim roku podjął pracę zarobkową (pozostając wcześniej osobą niepracującą)? Jeśli tak – to czy do podjęcia pracy przyczyniły się wiedza i umiejętności nabyte podczas uczestnictwa w projekcie?
2. Czy ktoś z dorosłych członków gospodarstwa domowego w ostatnim roku rozpoczął działalność gospodarczą (pozostając wcześniej osobą niepracującą)? Jeśli tak – to czy do podjęcia takiej decyzji przyczyniły się wiedza i umiejętności nabyte podczas uczestnictwa w projekcie?
3. Czy ktoś z dorosłych członków gospodarstwa domowego w ostatnim roku podjął dodatkową pracę zarobkową lub rozpoczął działalność gospodarczą (będąc wcześniej osobą zatrudnioną i pozostając w stosunku pracy)? Jeśli tak – to czy do podjęcia takiej decyzji przyczyniły się wiedza i umiejętności nabyte podczas uczestnictwa w projekcie?
4. Czy ktoś z dorosłych członków gospodarstwa domowego w ostatnim roku zmienił pracę na inną - przynoszącą wyższe dochody? Jeśli tak – to czy do podjęcia takiej decyzji przyczyniły się wiedza i umiejętności nabyte podczas uczestnictwa w projekcie?
5. Czy gospodarstwo domowe w ostatnim roku było objęte zasiłkiem rodzinnym na dziecko w wieku do lat 17, przyznawanym ze względu na kryterium dochodowe? Jeśli tak – to czy w ostatnim roku doszło do utraty tego świadczenia w związku z poprawą sytuacji materialnej? Jeśli tak – czy poprawa ta miała miejsce wskutek uczestnictwa kogoś z dorosłych członków gospodarstwa w programie?
6. Czy gospodarstwo domowe w ostatnim roku było objęte innego rodzaju, niż wskazaną poprzednio, pomocą w ramach systemu świadczeń społecznych zależnych od sytuacji materialnej? Jeśli tak – to czy w ostatnim roku doszło do zmniejszenia skali świadczeń w związku z poprawą sytuacji materialnej? Jeśli tak – czy poprawa ta miała miejsce wskutek uczestnictwa kogoś z dorosłych członków gospodarstwa w programie?

7. Czy do gospodarstwa domowego należą dzieci i młodzież, które w ostatnim roku uczęszczały do szkoły podstawowej lub gimnazjum? Jeśli tak – ile osób? Jeśli tak – ile osób uczestniczyło w ostatnim roku w zajęciach realizowanych w ramach projektu?

Tego typu badanie pozwoli porównać zmiany sytuacji materialnej gospodarstw domowych uczestniczących i nieuczestniczących w programie, w tym zwłaszcza pozwoli na zbadanie, czy:

- poprawa sytuacji materialnej gospodarstw domowych, z których dorosły członek uczestniczy w programie następuje szybciej, niż gospodarstw domowych nie zainteresowanych programem?
- poprawa sytuacji materialnej gospodarstw domowych, z których dorosły członek uczestniczy w programie wynika właśnie z tego uczestnictwa, czy też jest od realizowanego programu niezależna?

Za pomocą „imiennego wywiadu”, to znaczy bezpośrednich kontaktów z poszczególnymi osobami, będzie badany wskaźnik „Liczba osób zagrożonych ubóstwem lub wykluczeniem społecznym poszukujących pracy po opuszczeniu programu”. Osoby przystępujące do szkoleń i warsztatów zostaną zobowiązane do zadeklarowania się, że przez co najmniej rok po zakończeniu cyklu zajęć, w których uczestniczyli, będą poszukiwali pracy powiązanej z przedmiotem szkolenia/warsztatu. Pozyskanie wskaźnika odbędzie się na podstawie wywiadu telefonicznego lub osobistego.

Monitorowanie uczestnictwa dzieci i młodzieży w programie ma na celu identyfikację na ile powszechna jest partycypacja dzieci i młodzieży pochodzących z gospodarstw domowych objętych pomocą społeczną wg kryterium dochodowego. Udział w programie dzieci i młodzieży pochodzących z gospodarstw objętych tego typu świadczeniami ma mieć przede wszystkim cel prewencyjny i stymulujący zachodzenie pozytywnych zmian wśród dorosłych – a więc miarą sukcesu jest osiągnięcie możliwie wysokiego zasięgu programu wśród dzieci i młodzieży zamieszkujących gospodarstwa objęte pomocą (oczekiwana bardzo wysoka zbieżność odpowiedzi twierdzących na pytania 5 i 7 oraz 6 i 7 załączonej powyżej ankiety).

Ocena skuteczności działań oraz system wprowadzania modyfikacji do programu

Ocena skuteczności działań będzie prowadzona na podstawie bieżącej obserwacji realizacji programu. Zakłada się, że określone w rozdziale pt. „Cele rewitalizacji oraz odpowiadające im kierunki działań służące eliminacji lub ograniczeniu negatywnych zjawisk” wskaźniki docelowe w zakresie aktywizacji zawodowej mieszkańców powinny być zrealizowane w ciągu cyklu trwającego nie dłużej, niż 12-24 miesięcy.

Modyfikacje do programu mogą być wprowadzone w przypadku zaobserwowania sytuacji nie możliwych do przeprowadzenia na etapie programowania interwencji, np. związanych z tempem realizacji zadań lub frekwencją.

Wiceprzewodniczący
Rady Gminy
Janusz Garke