

**Ocena przyrodnicza (ornitologiczna i chiropterologiczna)
budynku Szkoły Podstawowej w Różannie,
w którym wykonywane będą prace termomodernizacyjne**



Wejście do Szkoły Podstawowej w Różannie (03.04.2016 r., fot. R. Sobieralska)

Biuro Ekspertyz
i Doradztwa Przyrodniczego
dr Renata Sobieralska
Sulnówko 85; 86-100 Świecie

Świecie, czerwiec 2016 r.

Spis treści

1. Wprowadzenie	3
2. Ochrona prawna miejsc rozrodu ptaków w środowisku miejskim.....	4
3. Założenia ogólne.....	5
4. Wyniki i wnioski ekspertyzy.....	5
5. Dokumentacja fotograficzna	13
6. Bibliografia.....	16

1. Wprowadzenie

Duża różnorodność strukturalna budynków w miastach sprawia, że ptaki mogą mieć dostęp do znacznej liczby różnego rodzaju półek i szczelin w murach, wnęk balkonów i okien, otworów wentylacyjnych, kominów oraz wielkiej powierzchni dachów. Te potencjalne miejsca gniazdowe nauczyło się wykorzystywać szereg gatunków ptaków, zajmujących pierwotnie inne rodzaje miejsc. Budynki stanowią miejsca gniazdowania dla kilkunastu gatunków ptaków. Dla wróbla, jerzyka i pustulki są to ich podstawowe miejsca lęgowe. Remonty i termomodernizacje budynków powodują ograniczenie liczby miejsc lęgowych ptaków i stanowią główną przyczynę spadku liczebności ich populacji.

Nietoperze są zwierzętami o wiele bardziej zagrożonymi działaniami termomodernizacyjnymi niż ptaki. Zwierzęta te chowają się głębiej w szczelinach, a na odgłosy z zewnątrz (np. montaż rusztowania, rozmowy pracowników) reagują ciszą i oczekiwaniem na oddalenie się „intruzów”. Najczęściej spotykanymi gatunkami nietoperzy w szczelinach budynków są: mroczek późny, mroczek posrebrzany, karliki oraz borowiec wielki. Nietoperze wykorzystujące większe przestrzenie, np. strychy i poddasza to: nocek duży i podkowiec mały. W przestrzeniach dylatacyjnych występują one rzadko, ale nie można wykluczyć ich obecności.

Zgodnie z zapisami Regionalnego Programu Operacyjnego Województwa Kujawsko-Pomorskiego wszelkie inwestycje związane z termomodernizacją budynków powinny być uzgodnione z unijnymi standardami i przepisami w zakresie ochrony środowiska. W związku ze stanowiskiem Departamentu Programów Regionalnych (DFR), konieczne jest, aby Wnioskodawca przed rozpoczęciem prac uzyskał opinię ornitologiczną/chiropterologiczną, określającą, czy w obiekcie planowanym do remontu znajdują się siedliska ptaków lub/i nietoperzy. Ekspertyza zgodna jest z ocze-kiwaniami Instytucji Zarządzającej Regionalnym Programem Operacyjnym Województwa Kujawsko-Pomorskiego na lata 2014-2020.

2. Ochrona prawna miejsc rozrodu ptaków w środowisku miejskim

- Ustawa o ochronie przyrody z dnia 16 kwietnia 2004 r. (Dz. U. 2004 nr 92 poz. 880 z późn. zmian.),
- Ustawa prawo ochrony środowiska z dnia 27 kwietnia 2001 r. (Dz. U. 2001 nr 62 poz. 627 z późn. zmian.),
- Ustawa o zapobieganiu szkodom w środowisku i ich naprawie z dnia 13 kwietnia 2007 r. (Dz. U. 2007 nr 75 poz. 493),
- Ustawa prawo budowlane z dnia 7 lipca 1994 r. (Dz. U. 1994 nr 89 poz. 414 z późn. zmian.),
- Ustawa o ochronie zwierząt z dnia 21 sierpnia 199r. (Dz. U. 1997 nr 111 poz. 724 z późn. zmian.),
- Rozporządzenie w sprawie ochrony gatunkowej zwierząt z dnia 7 października 2014 r. poz. 1348,
- Ustawa Kodeks karny z dnia 6 czerwca 1997 r. (Dz. U. 1997 nr 88 poz. 553 z późn. zmian.).

W myśl ustawy o ochronie przyrody oraz ustawy o zapobieganiu szkodom w środowisku i ich naprawie, w przypadku termomodernizacji budynków, w których znajdują się miejsca lęgowe ptaków, wykonawca robót ma obowiązek podjęcia środków zaradczych, m.in. dostosowując termin prac i ich przebieg do biologii życia ptaków. Jeżeli w wyniku przeprowadzonych prac budowlanych, termomodernizacyjnych lub innych ptaki zamieszkujące w danym budynku utraciły miejsca lęgowe, które istniały przed rozpoczęciem robót, wówczas właściciel lub zarządca budynku zobowiązany jest do działań kompensujących te straty. Odpowiedzialność sprawcy trwa przez 30 lat od chwili wystąpienia czynnika powodującego szkodę. Postępowanie zgodne z prawem jest obowiązkiem inwestora i wykonawców.

Zarządca obiektu oraz Wykonawca prac remontowych zobowiązani są uzyskać zgodę Regionalnego Dyrektora Ochrony Środowiska w Bydgoszczy na zniszczenie istniejących miejsc lęgowych wróbla *Passer domesticus*, muszą wykonać stosowną kompensację przyrodniczą.

3. Założenia ogólne.

Celem ekspertyzy przyrodniczej jest ocena przyrodnicza budynku Szkoły Podstawowej w Różannie (gmina Bukowiec, powiat świecki) zlokalizowanego na działce nr 21/28. Jest to budynek wolnostojący, piętrowy, murowany, o powierzchni 636,17 m², w części podpiwniczony z dachem płaskim. Celem inwestycji jest termomodernizacja obiektu szkolnego, docieplenie ścian zewnętrznych.

Aby ekspertyza przyrodnicza była wiarygodna obserwacje powinny być przeprowadzane zgodnie z harmonogramem tak, aby stanowiły ważne źródło informacji dla Wykonawcy.

Przedmiotowa opinia zawiera:

1. Ogólną charakterystykę kontrolowanego obiektu,
2. Terminy przeprowadzanych kontroli oraz opis użytego sprzętu,
3. Opis stwierdzonych gatunków i ich status lęgowy/rozrodczy,
4. Zalecany harmonogram przeprowadzenia prac,
5. Propozycje wykonania kompensacji przyrodniczej lub działań łagodzących,
6. Wykaz niezbędnych zezwoleń do prowadzenia prac,
7. Dokumentację fotograficzną stwierdzonych stanowisk.

4. Wyniki i wnioski ekspertyzy

Obserwacje wykonywano z wykorzystaniem lornetki 10 x 50, fotografowano aparatem fotograficznym Nikon D90 (obiektywy 18-55 mm, 55-200 mm).

Kontrole ornitologiczne przeprowadzono w dniach: 3 kwietnia, 6 maja, 24 maja, 6 czerwca.

Przeprowadzone kontrole wykazały gniazdowanie: 2 par mazurka.

Mazurek (*Passer montanus*) – liczny osiadły ptak lęgowy objęty w Polsce ochroną całkowitą (Rozporządzenie Ministra Środowiska z dnia 6 października 2014 r. w sprawie ochrony gatunkowej zwierząt). Wyprowadza 2-3 lęgi rocznie od kwietnia do lipca. W terenach zurbanizowanych gniazdo zakłada w szczelinach budynków, przy rynnach, chętnie korzysta z budek lęgowych. Gniazdo wije z kłaczy, korzonków oraz traw i bardzo skrupulatnie wyściela puchem.

Przy konstruowaniu budek należy pamiętać o możliwości czyszczenia skrzynki po zakończeniu okresu lęgowego. W tym celu jedną ze ścian lub deskę stanowiącą dach tak należy zbić, aby była ona wyjmowana. Otwór wlotowy powinien być umieszczony wysoko na przedniej ścianie, aby utrudnić dostęp do wnętrza skrzynki drapieżnikom takim jak: kuna domowa, łasica, sroka, kawka czy koty. Pod otworem wlotowym nie umieszczamy żadnego patyczka, ani podpórki dla ptaków.

Skrzynka typ A przeznaczona jest dla mazurka. Ma ona w górnej części przedniej ściany otwór o średnicy około 33-35 mm. Dno powinno mieć wewnątrz wymiary 15 x 15 cm (długość boku dna powinna mieścić się w zakresie 13-17 cm), a głębokość wlotu do dna powinna wynosić około 21 cm. Dobrym rozwiązaniem jest wyjmowana przednia ścianka wykonana z dwóch desek o łącznej grubości około 4 cm.





Wysokość:	34 cm
Szerokość:	15 cm
Długość:	15 cm
Średnica otworu wlotowego:	33 mm
Grubość ściany przedniej wokół otworu wlotowego:	6 cm
Długość uchwytu mocującego:	52 cm
Grubość desek:	2 cm

Ryc. 1. Wygląd skrzynki lęgowej dla mazurka z podaniem jej wymiarów

Skrzynki lęgowe należy kontrolować w okresie październik – listopad i usuwać z nich stare gniazda. Należy naprawić ewentualne uszkodzenia skrzynek. Monitoring skutków podjętych środków naprawczych i kompensacyjnych powinien objąć co najmniej 3-krotną kontrolę zajęcia zamontowanych skrzynek – w pierwszym, trzecim i piątym sezonie po remoncie. Umożliwi to zastosowanie w przyszłości skutecznych rozwiązań w tym zakresie.

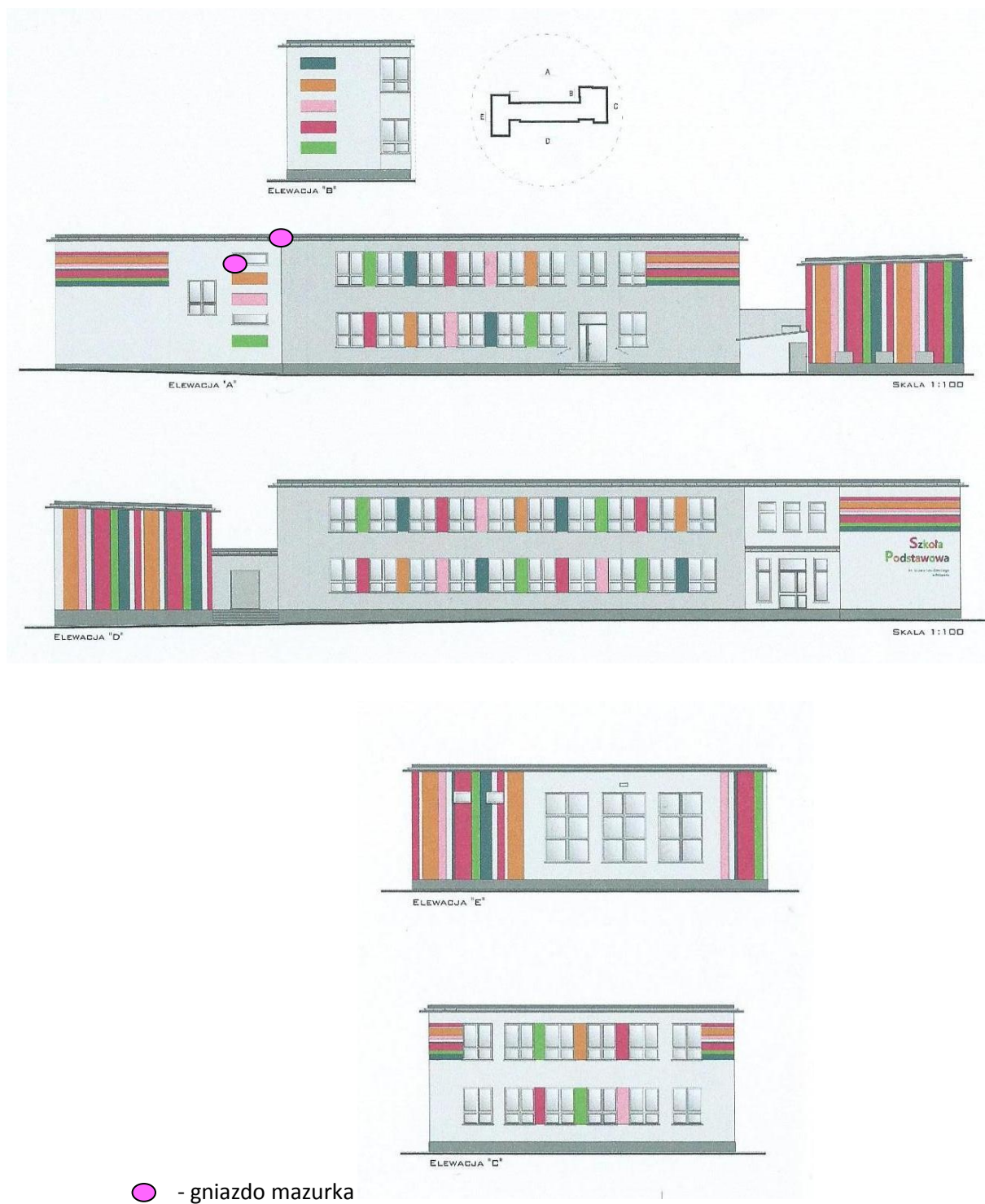
Jeżeli w czasie wykonywania remontu dochodzi do odstonięcia części elewacji, powstania nowych szczelin, otworów, to należy je jak najszybciej zabezpieczyć, by uniemożliwić dostęp ptakom do ich wnętrza. Podczas montowania budek lęgowych stanowiących kompensację przyrodniczą, otwory budek zatyka się, aby w danym momencie nie mogły z nich korzystać ptaki. Po zakończeniu prac należy udostępnić wszystkie budki lęgowe zamontowane dla ptaków.

Tab. Zestawienie miejsc, sposobu oraz terminu wieszania budek lęgowych dla ptaków

Typ skrzynki	Miejsce powieszenia skrzynki	Sposób wieszania skrzynki	Termin wieszania skrzynki
A - mazurek	Najlepiej w miejscu zlikwidowanego gniazda, na ścianach szczytowych i frontowych. Nie powinny wisieć nad chodnikami i oknami	Na wys. min. 3 m, odległość między skrzynkami ponad 3 m. Najlepiej z wystawą północną lub wschodnią	Przez cały rok, najlepiej jesienią i wczesną wiosną

Skrzynki dla ptaków (oraz nietoperzy) mogą być drewniane lub wykonane z masy trocinobetonowej. Te ostatnie powszechnie stosowane są w Europie Zachodniej. Dla zwiększenia wytrzymałości budek drewnianych konieczne jest zabezpieczenie ich impregnatami drewnochronnymi oraz pokrycie daszku skrzynki papą.

Kontrole chiropterologiczne przeprowadzono w dniach: 28 maja oraz 10 czerwca w godzinach wieczornych metodą wizualną. Zlokalizowano miejsca, w których mogą przebywać nietoperze. Szukano śladów obecności nietoperzy: odchodów, śladów pozostawionych przez zwierzęta w miejscach przeciskania się przez szczeliny, dźwięków dochodzących ze szczelin. Kontrole nie wykazały obecności nietoperzy. Jednakże trzeba mieć na uwadze fakt, że nietoperze mogą znajdować się w budynkach przez cały rok, jak również mogą zmieniać schronienia. **Zaleca się, aby prace remontowe wykonywane były pod nadzorem przyrodnika, który mógłby natychmiast podjąć stosowne działania, gdyby znalezione zostały nietoperze.** Początek prac remontowych należy poprzedzić kontrolą uzupełniającą, w której oceni się ewentualne gniazdowanie ptaków w momencie rozpoczęcia prac.

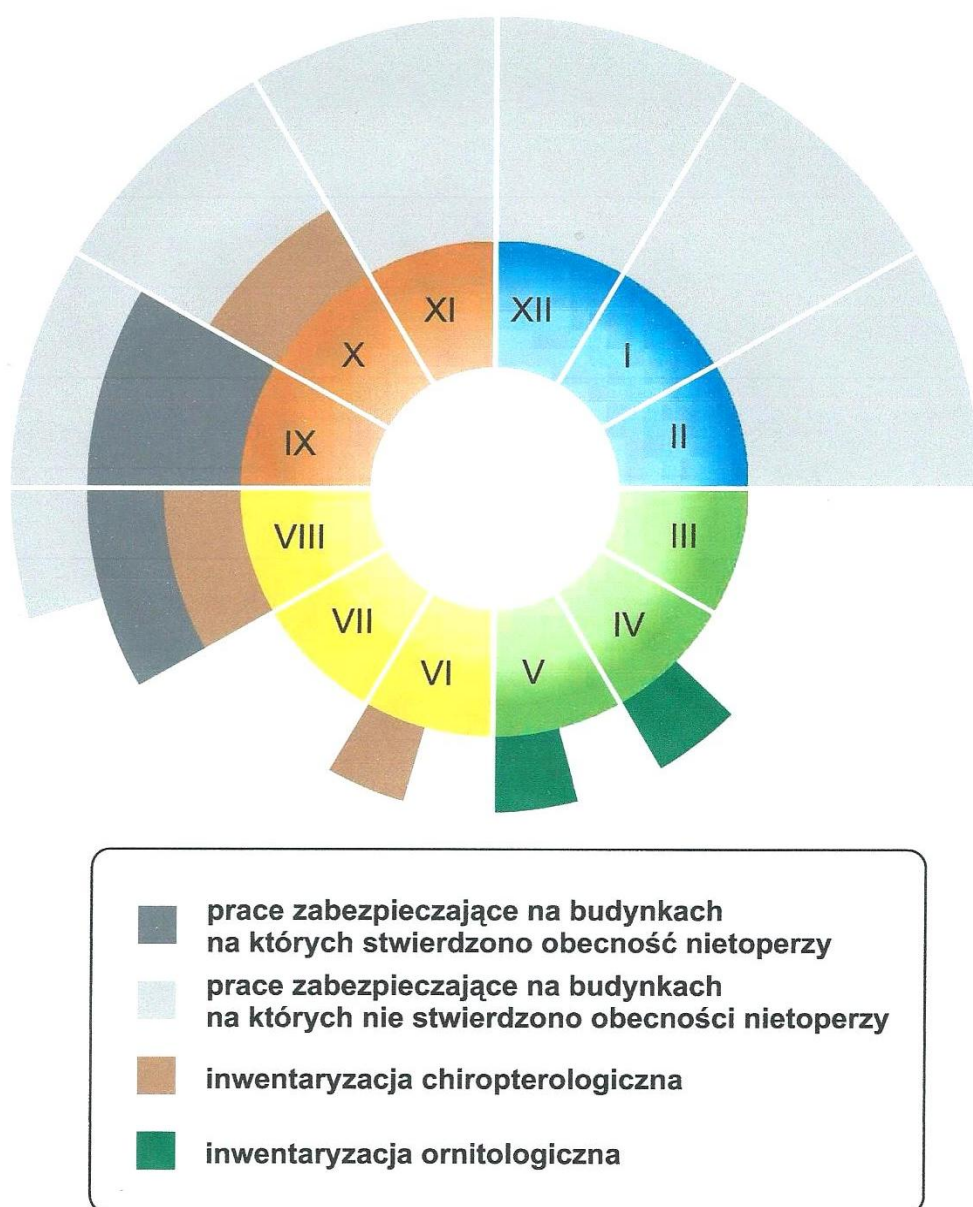


Ryc. 2. Schemat elewacji Szkoły Podstawowej w Różannie z zaznaczeniem gniazd mazurek

Wnioski:

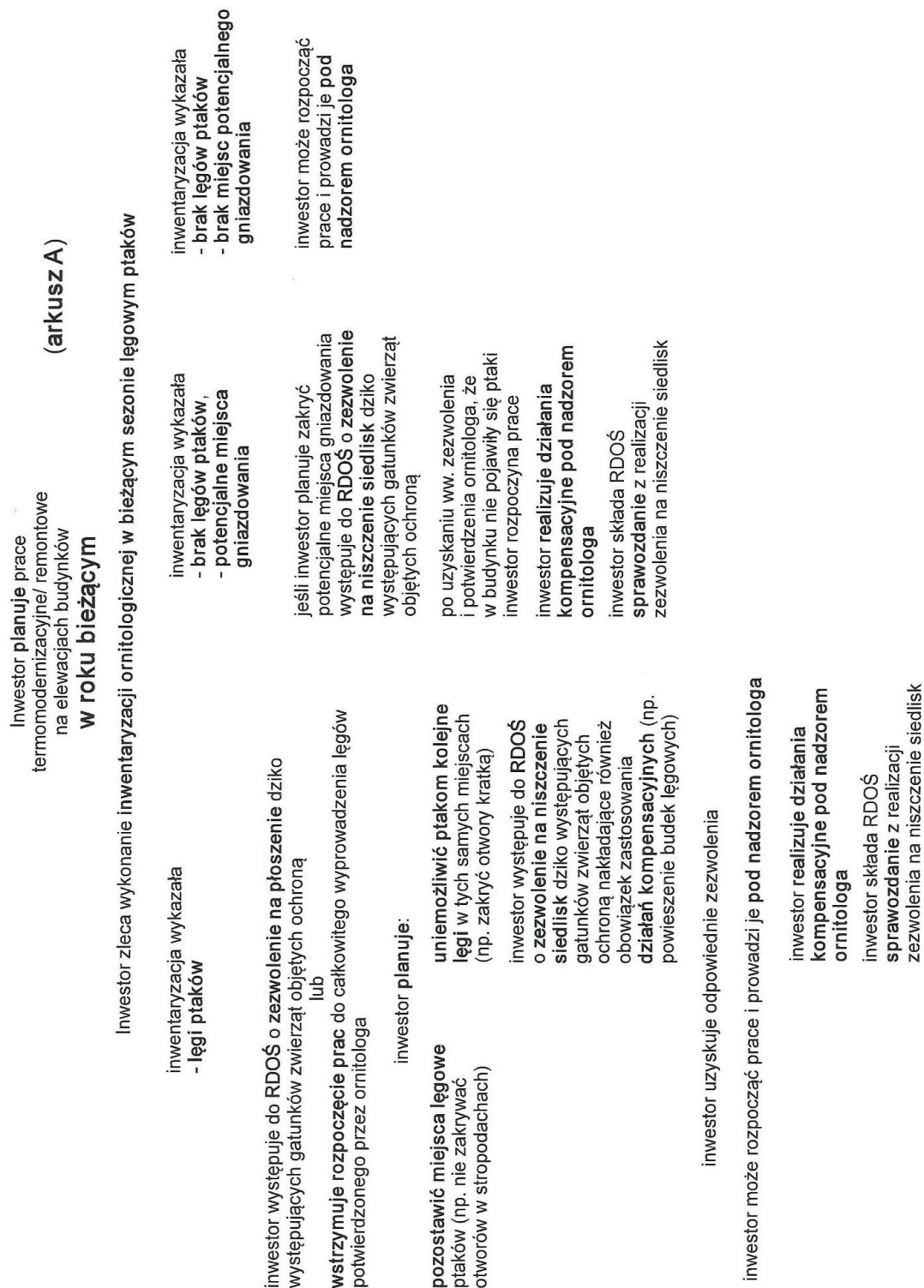
Na podstawie wyników inwentaryzacji ornitologicznej wiosną 2016 r. stwierdzono:

- przystąpienie do lęgów 2 par mazurka w szczelinach obiektu,
- gatunek ten objęty jest całkowitą ochroną gatunkową,
- Zarządca i Wykonawca muszą uzyskać pozwolenie Regionalnego Dyrektora Ochrony Środowiska na zniszczenie siedlisk wyżej wymienionego gatunku ptaka. Zobowiązani są do wykonania adekwatnej kompensacji przyrodniczej, w postaci rozwieszenia budek lęgowych,
- po wykonaniu prac budki lęgowe powinny być zawieszone w pobliżu miejsc wcześniejszego gniazdowania ptaków, jesienią lub wczesną wiosną. Niezbędna jest współpraca między Wykonawcą a przyrodnikiem, w celu ewentualnego wyeliminowania przestoju w pracach remontowych,
- nie stwierdzono obecności nietoperzy w badanym obiekcie. **Ze względu na biologię tych ssaków prace remontowe należy wykonywać pod nadzorem przyrodnika.**



Ryc. 3. Harmonogram prac wykonywanych na docieplanych budynkach

Schemat postępowania przed rozpoczęciem i w trakcie realizacji prac związanych z remontem/ dociepleniem elewacji budynku w zakresie ochrony gatunkowej ptaków.



5. Dokumentacja fotograficzna



Fot. 1. Widok obiektu z boku budynku



Fot. 2. Elewacja tylna obiektu (elewacja „A”)



Fot. 3. Potencjalne miejsce gniazdowania ptaków



Fot. 4. Potencjalne miejsce gniazdowania ptaków



Fot. 5. Potencjalne miejsce gniazdowania ptaków



Fot. 6. Potencjalne miejsce gniazdowania ptaków



Fot. 7. Elewacja „A” szkoły z zaznaczonymi miejscami lęgów mazurka

6. Bibliografia

1. Bocheński M. i inni. 2013. Ochrona ptaków w mieście. RDOŚ. Gorzów Wielkopolski
2. Dulisz B., Zasitko E. 2008. Zmiany występowania wróbla *Passer domesticus* w różnych typach zabudowy w latach 1993-2007 pod wpływem modernizacji budynków [w:] P. Indykiewicz, L. Jerzak, T. Barczak (red.) Fauna miast. Ochronić różnorodność biotyczną w miastach. Wyd. SAR Pomorze. Bydgoszcz
3. Kepel A. i inni. 2007. Docieplanie budynków w zgodzie z zasadami ochrony przyrody. PTOP Salamandra na zlec. EcoFunduszu. Warszawa
4. Kot H. 2009. Instrukcja metodyczna prowadzenia inwentaryzacji ptaków lęgowych w mieście. Siedlce
5. Luniak L. 2010. Ptaki w budynkach. STOP. Warszawa
6. Wylegała P. i inni. 2008. Standardy montowania ukryć dla ptaków i nietoperzy jako element prac dociepleniowych. PTOP Salamandra na zlec. EcoFunduszu